

## Εποχική πρόγνωση καιρού για τους μήνες Ιούνιο, Ιούλιο και Αύγουστο 2024

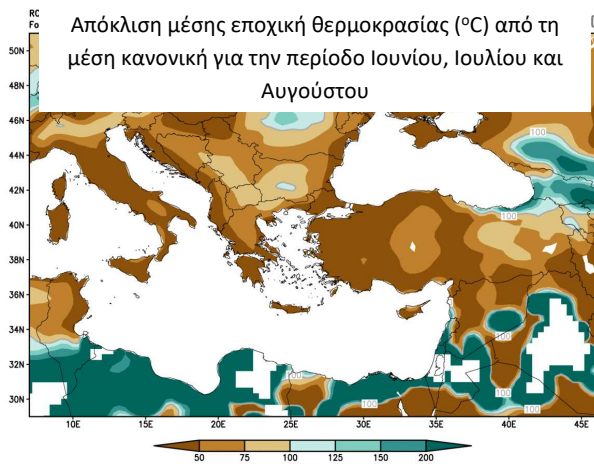
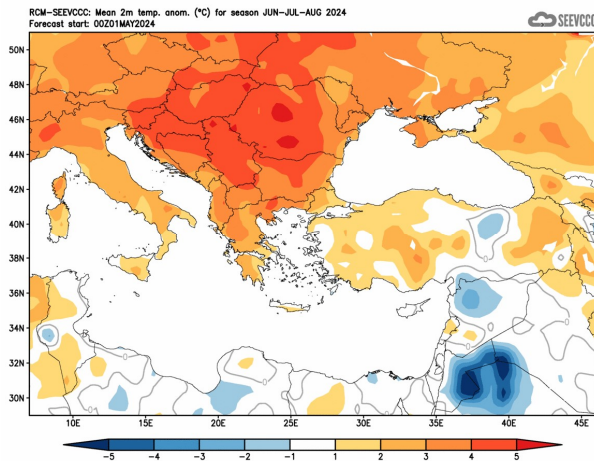
### Γενική παρουσίαση του αναμενόμενου καιρού για τους μήνες Ιούνιο, Ιούλιο και Αύγουστο

Η περίοδος **Ιουνίου, Ιουλίου και Αυγούστου 2024**, η οποία θα αναλυθεί κλιματικά πιο κάτω, αφορά τη θερινή και με ιδιαίτερα ξηρικά χαρακτηριστικά περίοδο του έτους, του παραδοσιακού καλοκαιριού. Το εποχικό βαρομετρικό χαμηλό εμπεδώνεται και χαρακτηρίζει τη συνοπτική κατάσταση σε ολόκληρη την περιοχή της ανατολικής Μεσογείου. Η περίοδος αυτή, τουλάχιστον παροδικά, χαρακτηρίζεται και από καταιγιδόφορο δραστηριότητα, ιδιαίτερα στο εσωτερικό και στα ορεινά της Κύπρου, λόγω θερμικής αστάθειας τις πρώτες απογευματινές ώρες.

Το γενικό χαρακτηριστικό της επόμενης τριμηνίας, από ότι φαίνεται από την εποχική πρόγνωση, αναμένεται να είναι οι κανονικές θερμοκρασίες, αλλά και η ξηρασία. Ειδικά για το θέμα της κανονικής θερμοκρασίας αναφέρεται ότι αυτό δεν σημαίνει ότι δεν θα έχουμε καταγραφή και θερμών ημερών ή και ημερών με μέγιστες θερμοκρασίες πολύ πάνω από την κανονική, αλλά έχει την έννοια ότι κατά μέσο όρο οι θερμοκρασίες που θα επικρατήσουν θα είναι κοντά στις κανονικές.

Συμπληρωματικά, αναφέρεται ότι παρόμοια θερμοκρασιακά χαρακτηριστικά αναμένεται ότι θα έχει ολόκληρη η περιοχή της Μικράς Ασίας, ενώ τα Βαλκάνια και η Ελλάδα θα είναι θερμότερα του κανονικού και η Εγγύς και Μέση Ανατολή κανονική ή και λίγο ψυχρότερη του κανονικού.

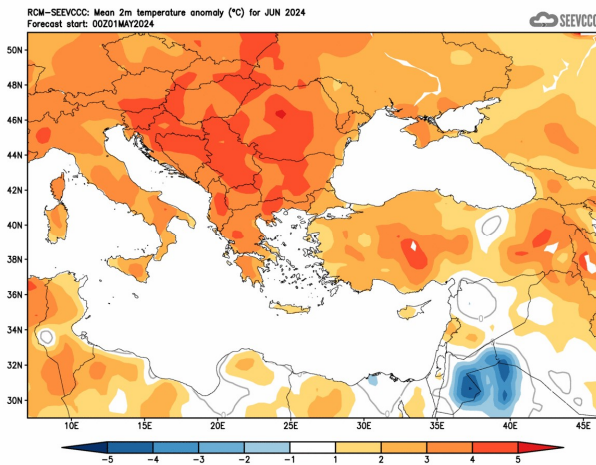
Αναφορικά με το αθροιστικό ύψος βροχής για την περίοδο της πρόγνωσης αναφέρεται ότι αυτό, τουλάχιστο σε κλιματικό επίπεδο, θα είναι πολύ χαμηλό (όπως φαίνεται και από τις εικόνες πιο κάτω) και ότι η όποια βροχή θα σημειωθεί στην Κύπρο θα είναι αποτέλεσμα θερμικής αστάθειας, η οποία θα εκδηλωθεί με τη μορφή καταιγίδας με πολύ τοπικά και χρονικά χαρακτηριστικά. Για τον πιο πάνω λόγο αλλά και λόγω της αδυναμίας του εποχικού μοντέλου να εκτιμήσει τη βροχή για την περιοχή της Κύπρου λόγω θερμικής αστάθειας, δεν θα γίνει ιδιαίτερος σχολιασμός (\*).



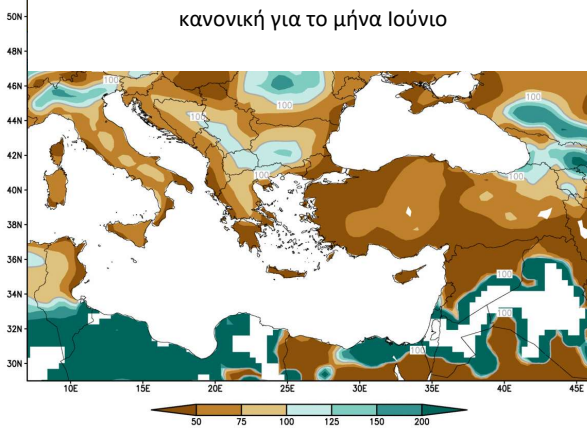
Ποσοστό μέσου εποχικού ύψους βροχής (%) από το μέσο κανονικό για την περίοδο Ιουνίου, Ιουλίου και Αυγούστου

### Αναλυτικά η εποχική πρόγνωση για τον κάθε μήνα χωριστά

Ο **Ιούνιος** θερμοκρασιακά αναμένεται ότι θα είναι θερμότερος κατά 1 με 2°C στο μεγαλύτερο μέρος του νησιού, εκτός τα ανατολικά και νοτιοανατολικά τμήματά του όπου εκεί αναμένεται να είναι στα κανονικά. Αναφέρεται σχετικά ότι η Μικρά Ασία θα είναι θερμότερη του κανονικού, ενώ τα Βαλκάνια και η Ελλάδα θα είναι αρκετά θερμότερες του κανονικού (3-5°C). Όσον αφορά τη βροχή, δεν αναμένονται ουσιαστικά αθροιστικά ύψη βροχής που να προέρχονται από δυναμικά βαρομετρικά συστήματα (\*).

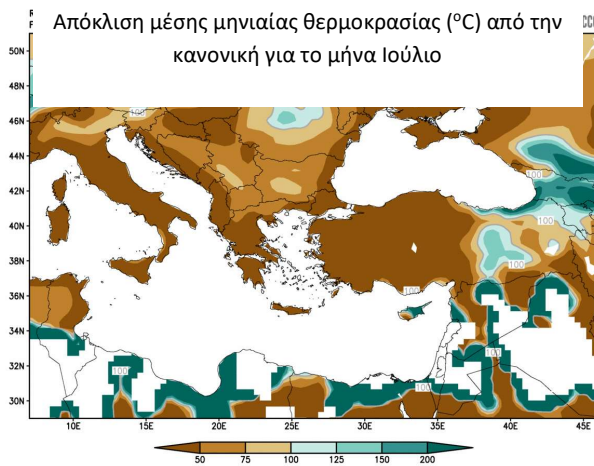
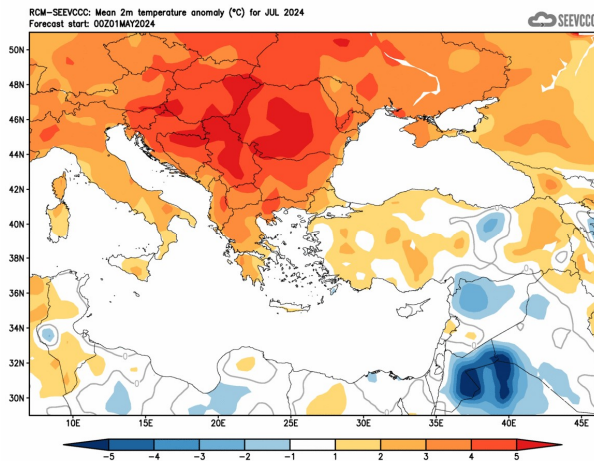


Απόκλιση μέσης μηνιαίας θερμοκρασίας (°C) από την κανονική για το μήνα Ιούνιο



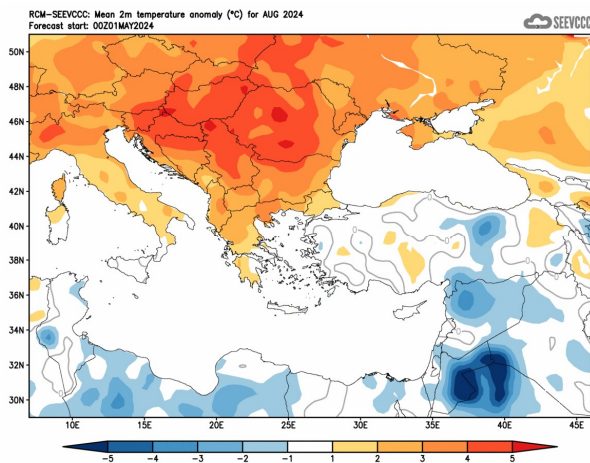
Ποσοστό μέσης μηνιαίας βροχόπτωσης (%) σε σχέση με την κανονική για το μήνα Ιούνιο

Ο **Ιούλιος** θερμοκρασιακά αναμένεται ότι θα είναι κανονικός. Σε σχέση με το αναμενόμενο ύψος βροχής, αυτό αναμένεται ότι στα νότια και νοτιοδυτικά τμήματα του νησιού αυτό θα κυμανθεί σε πολύ χαμηλά επίπεδα, ενώ στο εσωτερικό και στις υπόλοιπες περιοχές αυτό θα είναι κανονικό και σε ορισμένες από αυτές τις περιοχές αρκετά πιο πάνω του κανονικού. Αναφέρεται ότι τα κανονικά ύψη του Ιουλίου είναι τα ελάχιστα (\*). Αρκετά θερμότερα του κανονικού αναμένονται να είναι τα Βαλκάνια και η Ελλάδα, ενώ συνθήκες ξηρασίας αναμένονται γενικά για την ευρύτερη γειτονική περιοχή.

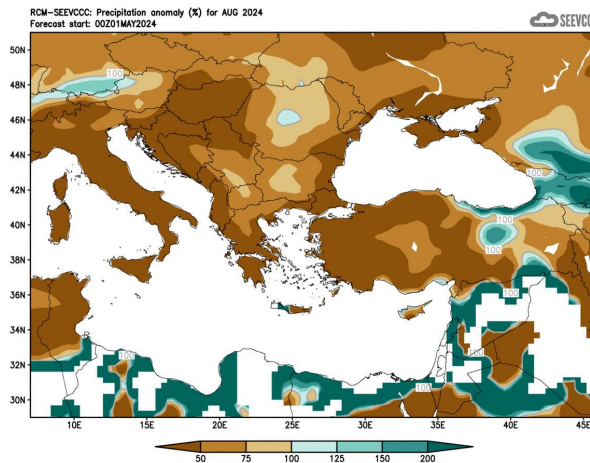


Ποσοστό μέσης μηνιαίας βροχόπτωσης (%) σε σχέση με την κανονική για το μήνα Ιούλιο

Ο **Αύγουστος** αναμένεται να έχει κανονικές θερμοκρασίες. Το αναμενόμενο ύψος βροχής θα είναι γενικά χαμηλό με μια μικρή εξαίρεση τα βορειοδυτικά παράλια του νησιού όπου εκεί το αναμενόμενο ύψος βροχής αναμένεται να είναι κανονικό ή και λίγο πιο πάνω του κανονικού(\*). Τονίζεται ότι τα κανονικά αθροιστικά ύψη βροχής του Αυγούστου είναι πολύ χαμηλά στα πεδινά, όπως αναφέρεται και στον πίνακα με τις κανονικές τιμές πιο κάτω. Τα Βαλκάνια και η Ελλάδα αναμένονται να είναι θερμότερα του κανονικού, ενώ συνθήκες ξηρασίας αναμένονται για τα Βαλκάνια, την Ελλάδα αλλά και την Μικρά Ασία.



Απόκλιση μέσης μηνιαίας θερμοκρασίας (°C) από την κανονική για το μήνα Αύγουστο



Ποσοστό μέσης μηνιαίας βροχόπτωσης (%) σε σχέση με την κανονική για το μήνα Αύγουστο

### Κανονικές τιμές θερμοκρασίας (Μέση Μέγιστη και Μέση Ελάχιστη) και Αθροιστικού Ύψους Βροχής για τους μήνες Ιούνιο, Ιούλιο και Αύγουστο

Προκειμένου να αποκτήσει καλύτερη κλιματική εικόνα της περιόδου, για την οποία εκδίδεται η εποχική πρόγνωση, παρατίθεται πιο κάτω πίνακας, με τα κλιματικά χαρακτηριστικά της περιόδου για επιλεγμένους σταθμούς. Από τον πίνακα παρατηρείται ότι κατά την τρέχουσα τριμηνία παρατηρείται ουσιαστική άνοδος της θερμοκρασίας, τόσο της μέγιστης όσο και της ελάχιστης, αλλά όμως και μείωση των αθροιστικών υψών βροχής. Η μείωση των αθροιστικών υψών βροχής οφείλεται στην ουσιαστική

μείωση της συχνότητας έλευσης βαρομετρικών χαμηλών, στην περιοχή της ανατολικής Μεσογείου. Παρατηρώντας, όμως, την κανονική αθροιστική βροχή του ορεινού σταθμού Προδρόμου (αλλά και του σταθμού της Αθαλάσσης στο εσωτερικό), η οποία είναι σε αρκετές περιπτώσεις τουλάχιστον υπερδιπλάσια της κανονικής των άλλων σταθμών, φαίνεται η επίδραση της οροσειράς του Τροόδου στην κανονική αθροιστική βροχή, η οποία είναι αποτέλεσμα κυρίως καταιγιδόφору δραστηριότητας λόγω θερμικής αστάθειας ή για τα ορεινά και ορογραφικής υποβοήθησης. Ότι όμως και να συμβαίνει τον **Αύγουστο**, κλιματικά, καταγράφονται τα χαμηλότερα ύψη αθροιστικής βροχής.

ΚΑΝΟΝΙΚΕΣ ΤΙΜΕΣ ΘΕΡΜΟΚΡΑΣΙΑΣ ΚΑΙ ΒΡΟΧΟΠΤΩΣΗΣ ΓΙΑ ΤΗΝ ΠΕΡΙΟΔΟ 1981-2010									
Περιοχή	ΜΕΣΗ ΗΜΕΡΗΣΙΑ ΜΕΓΙΣΤΗ ΘΕΡΜΟΚΡΑΣΙΑ (°C)			ΜΕΣΗ ΗΜΕΡΗΣΙΑ ΕΛΑΧΙΣΤΗ ΘΕΡΜΟΚΡΑΣΙΑ (°C)			ΜΕΣΗ ΜΗΝΙΑΙΑ ΑΘΡΟΙΣΤΙΚΗ ΒΡΟΧΟΠΤΩΣΗ (mm)		
	Ιούν.	Ιούλ.	Αύγουστος	Ιούν.	Ιούλ.	Αύγουστος	Ιούν.	Ιούλ.	Αύγουστος
Βόρεια Παράλια	30.3	33.4	33.3	18.5	21.1	21.5	1.8	0.1	0.0
Δυτικά Παράλια*	27.6	29.9	30.5	18.0	20.6	21.1	1.3	0.2	0.0
Ορεινές Περιοχές	25.0	27.9	28.0	15.0	18.2	18.1	27.2	16.4	12.0
Εσωτερικό*	34.0	37.1	36.9	19.1	22.1	21.9	11.6	4.2	1.8
Νότια Παράλια	30.2	32.5	32.9	19.4	22.0	22.3	2.0	0.5	0.3
Ανατολικά Παράλια**	31.0	33.2	33.5	18.9	21.8	22.0	1.8	0.1	0.1

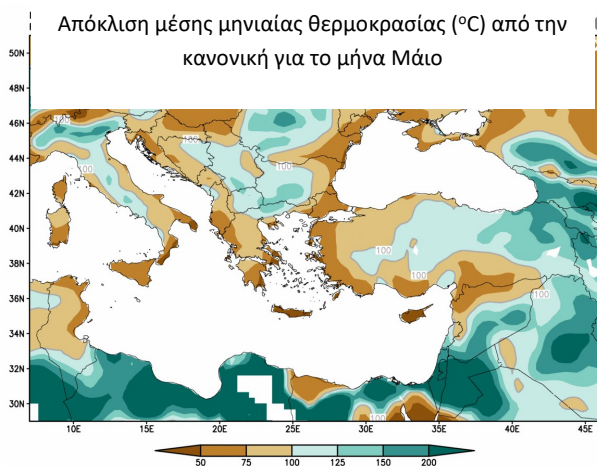
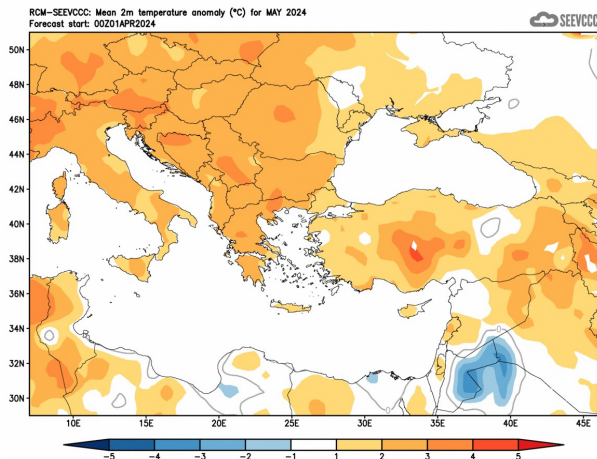
\* Οι τιμές σε Δυτικά Παράλια και Εσωτερικό καλύπτουν την περίοδο 1983-2010

\*\* Οι τιμές της Θερμοκρασίας στα Ανατολικά Παράλια καλύπτουν την περίοδο 1981-2007

### Αποτίμηση εποχικής πρόγνωσης Μαΐου

Ο **Μάιος** αναμενόταν να είναι κατά 1° με 2°C θερμότερος του κανονικού σε ολόκληρο σχεδόν το νησί, εκτός από τα ανατολικά όπου εκεί αναμένονταν θερμοκρασίες στα κανονικά επίπεδα. Στα Βαλκάνια, στην Ελλάδα, στην Τουρκία αλλά και σε ορισμένες περιοχές στα ανατολικά αναμένονταν θερμοκρασίες πάνω από τις κανονικές για το μήνα. Σε σχέση με το αναμενόμενο ύψος βροχής αυτό θα κυμαινόταν,

στην Κύπρο, κάτω του 50% του κανονικού ύψους σε όλο το νησί, ενώ στην ευρύτερη γειτονική περιοχή αναμένονταν γενικά κάπως πιο ήπιες ξηρικές συνθήκες.



Ποσοστό μέσης μηνιαίας βροχόπτωσης (%) σε σχέση με την κανονική για το μήνα Μάιο

Από τα αρχικά δεδομένα, όπως αυτά καταγράφηκαν από το Τμήμα Μετεωρολογίας και τα οποία παρουσιάζονται στον πιο κάτω πίνακα για τους επιλεγμένους σταθμούς αναφοράς, φαίνεται ότι το εποχικό μοντέλο για τον **Μάιο** συμπεριφέρθηκε σχετικά καλά σε σχέση με τις μέσες ημερήσιες θερμοκρασίες που αναμένονταν. Ωστόσο, σε ό,τι αφορά την εκτιμώμενη μηνιαία αθροιστική βροχή το μοντέλο φαίνεται ότι δεν έχει συμπεριφερθεί σωστά καθώς υποεκτίμησε τα εκτιμώμενα μηνιαία ύψη βροχής.

Ειδικά σε σχέση με την καταγραφείσα μέση ημερήσια μέγιστη και ελάχιστη θερμοκρασία, αυτή ήταν σε κάποιους από τους σταθμούς λίγο πιο πάνω από την κανονική για την εποχή, με τη μέση ημερήσια ελάχιστη θερμοκρασία σε ορισμένες περιπτώσεις να είναι μέχρι και 2.9°C πιο πάνω από την αντίστοιχη κανονική. Καταγράφηκαν, ωστόσο, πολλές ακραίες μέγιστες θερμοκρασίες με απόκλιση πέραν των 4°C από τις κανονικές, όπως η μέγιστη θερμοκρασία στην Πόλη Χρυσοχού με 36°C και στον σταθμό στο



Πρόδρομο με 28.5°C, με τις κανονικές να είναι 25.8°C και 20.4°C, αντίστοιχα. Σημειώθηκαν όμως και ακραίες ελάχιστες θερμοκρασίες με θετική απόκλιση πέραν των 4°C από τις κανονικές, όπως η ελάχιστη στην Πάφο με 22.2°C και στον Πρόδρομο με 18.2°C, με τις κανονικές να είναι 14.7°C και 10.8°C, αντίστοιχα.

ΠΡΟΚΑΤΑΡΚΤΙΚΑ ΔΕΔΟΜΕΝΑ ΘΕΡΜΟΚΡΑΣΙΑΣ ΚΑΙ ΒΡΟΧΟΠΤΩΣΗΣ ΓΙΑ ΤΟΝ ΜΑΪΟ 2024														
Αρ. Στ.	Ονομασία Σταθμού	Μέση Ημερήσια Μέγιστη Θερμοκρ. (°C)	Κανονική Τιμή (1983-2010)	Διαφορά από την Κανονική Τιμή	Ψηλότερη Ημερήσια Μέγιστη Θερμοκρ. (°C)	Χαμηλότερη Ημερήσια Μέγιστη Θερμοκρ. (°C)	Μέση Ημερήσια Ελάχιστη Θερμοκρ. (°C)	Κανονική Τιμή (1983-2010)	Διαφορά από την Κανονική Τιμή	Χαμηλότερη Ημερήσια Ελάχιστη Θερμοκρ. (°C)	Ψηλότερη Ημερήσια Ελάχιστη Θερμοκρ. (°C)	Μηνιαία Αθροιστική Βροχόπτ. (mm)	Κανονική Τιμή (1983-2010)	Διαφορά από την Κανονική Τιμή
		41	ΠΟΛΙΣ ΧΡΥΣΟΧΟΥΣ	27.6	25.8	1.8	36.0	22.8	16.8	14.3	2.5	12.3	21.2	8.4
82*	ΠΑΦΟΣ (ΑΕΡΟΔΡ.)	25.6	24.5	1.1	31.7	22.0	17.6	14.7	2.9	13.5	22.2	11.0	6.1	4.9
225	ΠΡΟΔΡΟΜΟΣ (ΔΑΣ.ΚΟΛΛ.)	21.4	20.4	1.0	28.5	11.6	11.0	10.8	0.2	4.9	18.2	27.5	32.0	-4.5
666*	ΑΘΑΛΑΣΣΑ (ΡΑΔΙΟΒΟΛΙΣΗ)	30.1	29.6	0.5	36.9	20.6	15.5	14.8	0.7	11.6	20.6	19.8	24.6	-4.8
731	ΛΑΡΝΑΚΑ (ΑΕΡΟΔΡ.)	27.5	26.4	1.1	31.1	21.7	17.6	15.7	1.9	13.0	23.2	16.2	9.8	6.4
800**	ΑΧΝΑ (ΔΑΣΑΚΙ)	28.0	27.4	0.6	32.1	22.1	16.2	14.9	1.3	11.6	20.6	7.1	10.7	-3.6

\* Οι Κανονικές Τιμές Πάφου και Αθαλάσσας καλύπτουν την περίοδο 1983-2010  
\*\* Οι Κανονικές Τιμές Θερμοκρασίας της Αχνας καλύπτουν την περίοδο 1981-2007

dew

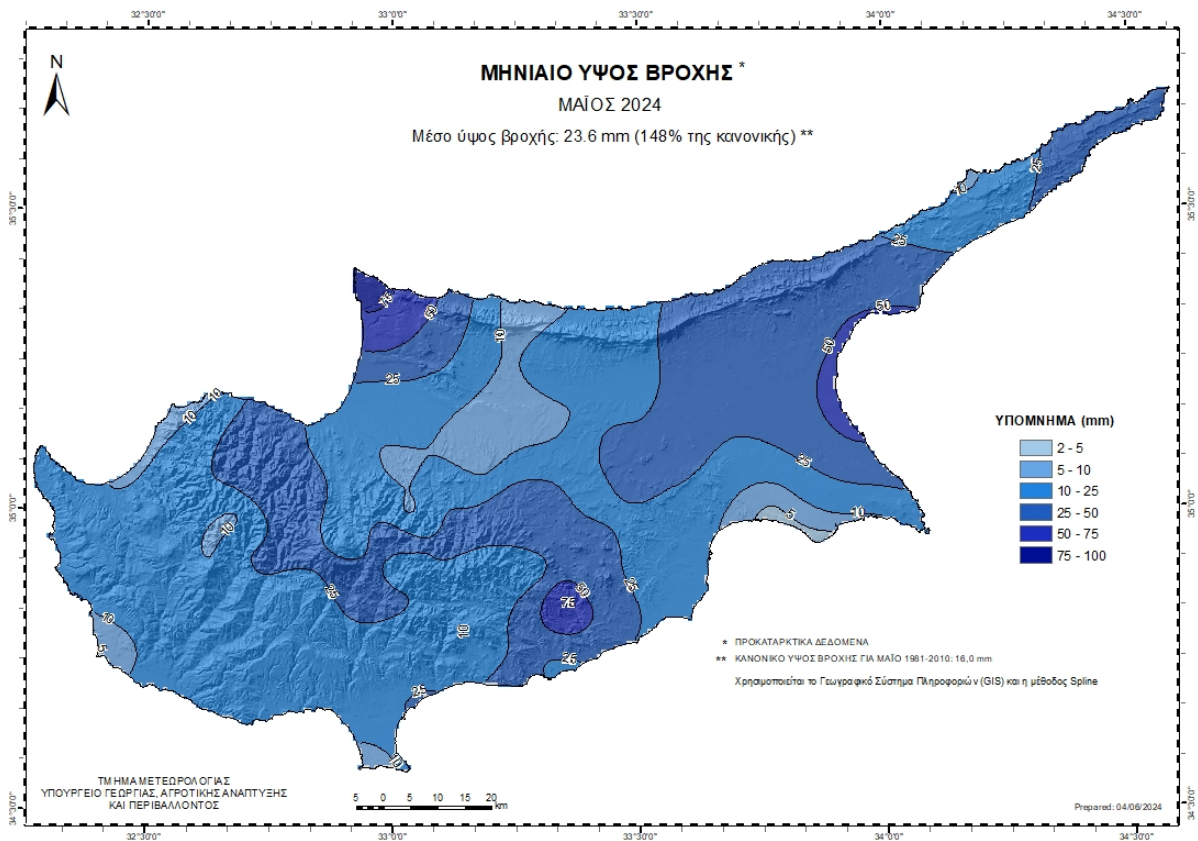
Αναφορικά με την αθροιστική βροχή φαίνεται ότι ο **Μάιος** κατέγραψε αθροιστική βροχή αρκετά πιο πάνω από την κανονική, κάτι που δεν υποστήριζε το μοντέλο και το οποίο μας δείχνει την αβεβαιότητα που υπάρχει στην πρόγνωση του εποχικού μοντέλου και η οποία θα πρέπει πάντοτε να λαμβάνεται με επιφύλαξη. Όπως φαίνεται και από τον πιο κάτω χάρτη κατανομής της προκαταρκτικής αθροιστικής βροχής για τον **Μάιο**, η μέση επιφανειακή κατανομή έφτασε τα 23.6mm ή το 148% της κανονικής του μήνα.

Κατά τις περιόδους 1, 4-6, 12 και 15 του μήνα **Μαΐου** σημειώθηκαν τοπικές βροχές που κάποιες φορές συνοδεύονταν από καταιγίδες, ενώ δεν υπήρξε αναφορά για χαλάζι.

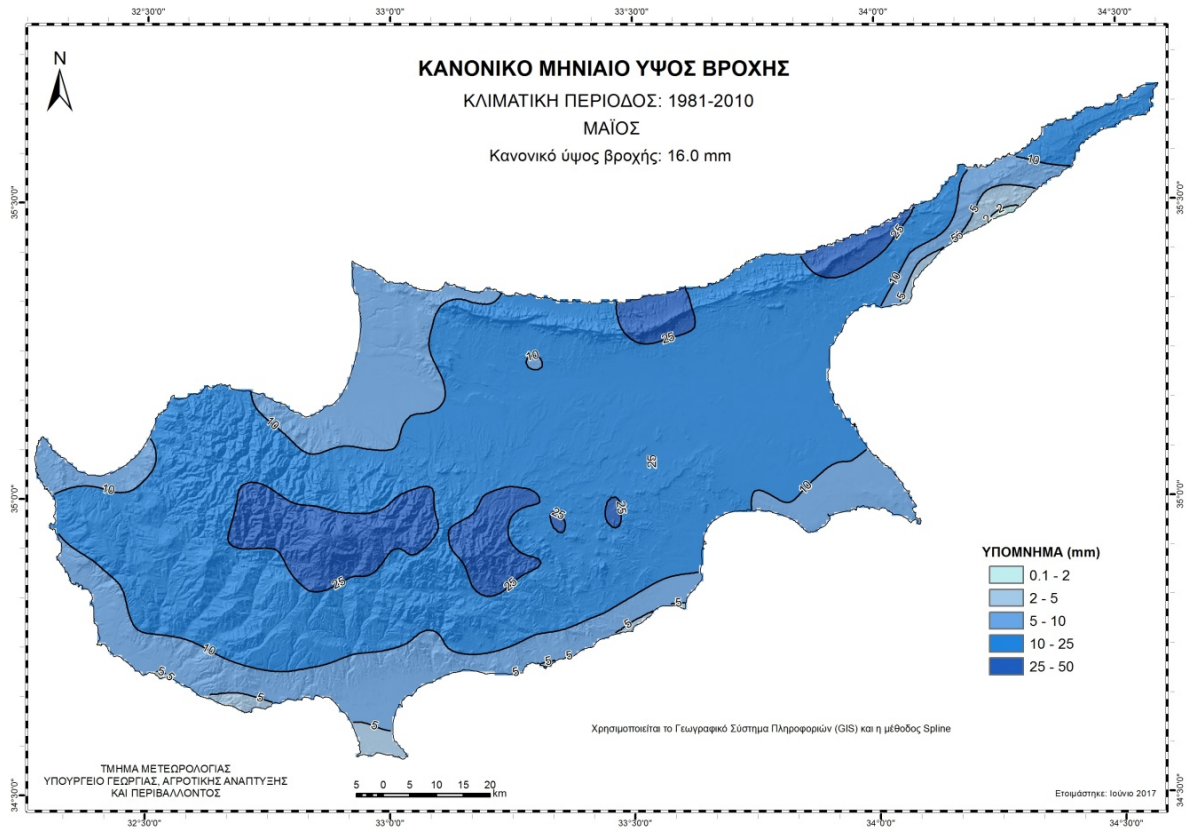
Επίσης, στις 5 του **Μάη** είχε εκδοθεί προειδοποίηση ΕΜΜΑ στο κίτρινο επίπεδο σημαντικότητας, η οποία αφορούσε καταιγίδες.



Για σκοπούς καλύτερης εποπτείας της γεωγραφικής κατανομής της βροχής παρουσιάζεται πιο κάτω χάρτης της γεωγραφικής κατανομής της προκαταρκτικής αθροιστικής βροχής για τον μήνα **Μάιο**,



καθώς και χάρτης με το κλιματικό ύψος βροχής Μαΐου με βάση την κλιματική περίοδο 1981-2010.



(\*) Αναφέρεται ότι σε μερικές περιπτώσεις παρατηρείται αβεβαιότητα στην πρόγνωση του εποχικού μοντέλου στην αθροιστική βροχή, γι' αυτό και παρουσιάζεται με κάθε επιφύλαξη.