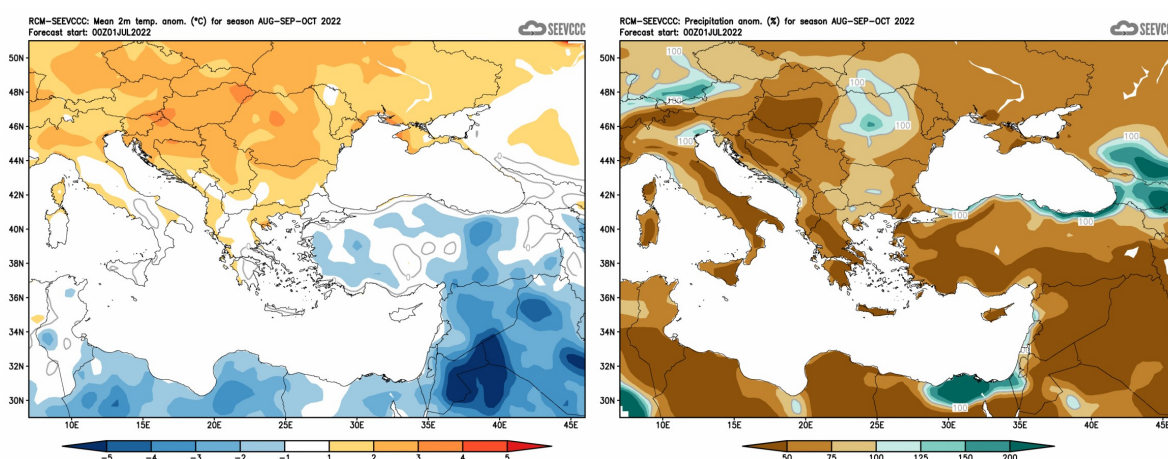


## Εποχική πρόγνωση καιρού για τους μήνες Αύγουστο, Σεπτέμβριο και Οκτώβριο 2022

**Γενική παρουσίαση του αναμενόμενου καιρού για τους μήνες Αύγουστο, Σεπτέμβριο και Οκτώβριο.**

Η περίοδος **Αυγούστου, Σεπτεμβρίου και Οκτωβρίου 2022**, η οποία θα αναλυθεί κλιματικά πιο κάτω, αφορά το τέλος της θερινής και με ξηρικά χαρακτηριστικά περιόδου του έτους, του παραδοσιακού καλοκαιριού και τους πρώτους δύο μεταβατικούς μήνες, του παραδοσιακού φθινοπώρου. Ο Σεπτέμβριος έχει παρόμοια χαρακτηριστικά με το δεύτερο δεκαπενθήμερο του Αυγούστου, ενώ ο Οκτώβριος αρχίζει να διαφοροποιείται κάπως τόσο από πλευράς αύξησης της αθροιστικής βροχής όσο και μείωσης της θερμοκρασίας. Το εποχικό βαρομετρικό χαμηλό χαρακτηρίζει τη συνοπτική κατάσταση σε ολόκληρη την περιοχή της ανατολικής Μεσογείου κυρίως τον Αύγουστο, ενώ τον Σεπτέμβριο και ιδιαίτερα τον Οκτώβριο δείχνει σημεία συρρίκνωσης προς τα ανατολικά. Κατά την περίοδο Σεπτεμβρίου και κυρίως Οκτωβρίου η ατμόσφαιρα αρχίζει να μεταβάλλεται για να αποκτήσει τα χειμερινά της χαρακτηριστικά.

Το γενικό χαρακτηριστικό της επόμενης τριμηνίας, από ότι φαίνεται από την εποχική πρόγνωση, αναμένεται ότι θα είναι οι κανονικές θερμοκρασίες, αλλά και η ξηρασία. Συμπληρωματικά αναφέρεται ότι παρόμοια θερμοκρασιακά χαρακτηριστικά αναμένεται ότι θα έχει ολόκληρη η περιοχή της Μικράς Ασίας και τα Βαλκάνια, ενώ η Μέση Ανατολή θα είναι ψυχρότερη του κανονικού. Η αθροιστική βροχή στα Βαλκάνια και στη Μικρά Ασία θα είναι σημαντικά κάτω του κανονικού, ενώ στα παράλια της Μικράς Ασίας θα είναι πάνω από το κανονικό. Ειδικά, από ότι φαίνεται από την εποχική πρόγνωση, για τους μήνες **Αύγουστο, Σεπτέμβριο και Οκτώβριο 2022**, στην Κύπρο το εποχικό αθροιστικό ύψος βροχής αναμένεται ότι θα κυμαίνεται στις περισσότερες περιοχές σε επίπεδα κάτω του 50%, ενώ στα βορειοδυτικά σε επίπεδα μεταξύ του 50% και του 75% του κανονικού (\*).

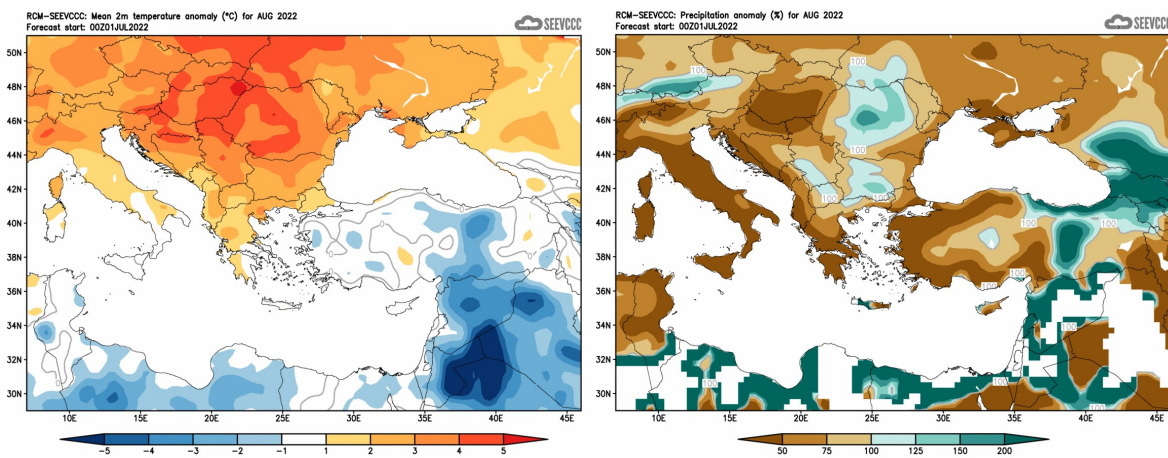


Απόκλιση μέσης εποχική θερμοκρασίας (°C) από τη μέση κανονική για την περίοδο Αύγουστου, Σεπτεμβρίου και Οκτωβρίου

Ποσοστό μέσου εποχικού ύψους βροχής (%) από το μέσο κανονικό για την περίοδο Αυγούστου, Σεπτεμβρίου και Οκτωβρίου

## Αναλυτικά η εποχική πρόγνωση για τον κάθε μήνα χωριστά

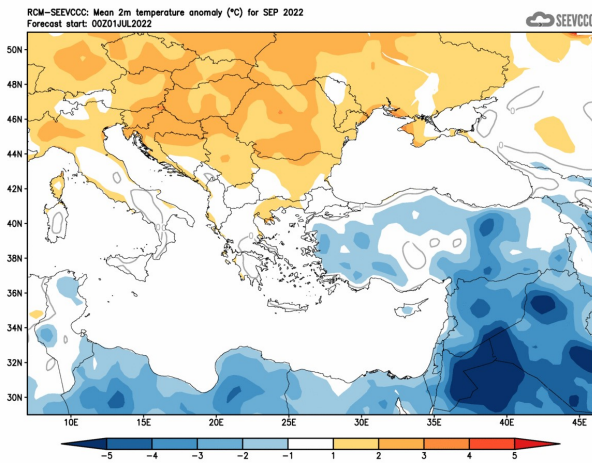
Ο **Αύγουστος** αναμένεται ότι θα έχει κανονικές θερμοκρασίες. Παρόμοια κατάσταση φαίνεται ότι θα επικρατεί και στη Μικρά Ασία, ενώ στη Μέση Ανατολή οι αναμενόμενες θερμοκρασίες θα είναι πιο κάτω από τις κανονικές. Σε σχέση με το αναμενόμενο ύψος βροχής αναμένεται ότι στο εσωτερικό θα κυμανθεί στα κανονικά επίπεδα, στα βόρεια και δυτικά θα κυμανθεί σε επίπεδα πάνω από τα κανονικά για την εποχή ενώ στα νότια και ανατολικά κάτω από τα κανονικά (\*).



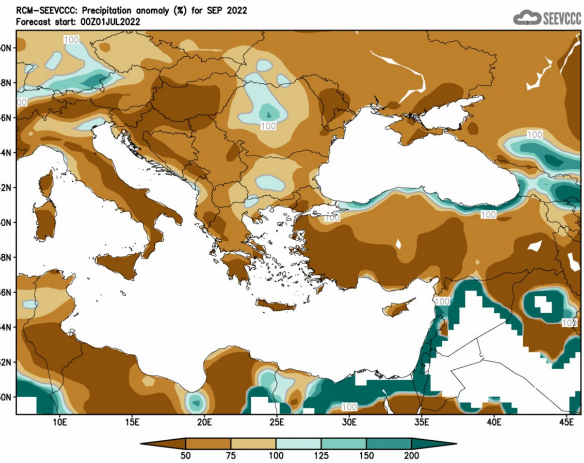
Απόκλιση μέσης μηνιαίας θερμοκρασίας (°C) από την κανονική για το μήνα Αύγουστο

Ποσοστό μέσης μηνιαίας βροχόπτωσης (%) σε σχέση με την κανονική για το μήνα Αύγουστο

Ο **Σεπτέμβριος** αναμένεται ότι θερμοκρασιακά θα είναι κανονικός στα παράλια, αλλά στο εσωτερικό κάπως ψυχρότερος του κανονικού (κατά 1 με 2°C). Παρόμοια θερμοκρασιακά χαρακτηριστικά έχει και η περιοχή της Μικράς Ασίας, ενώ Μέση Ανατολή θα είναι ψυχρότερη του κανονικού. Σε σχέση με την Κύπρο το αναμενόμενο ύψος βροχής θα κυμανθεί κυρίως στα νότια και ανατολικά κάτω του 50% του κανονικού, ενώ στα βόρεια και δυτικά θα κυμανθεί μεταξύ 50% και 100% του κανονικού (\*).

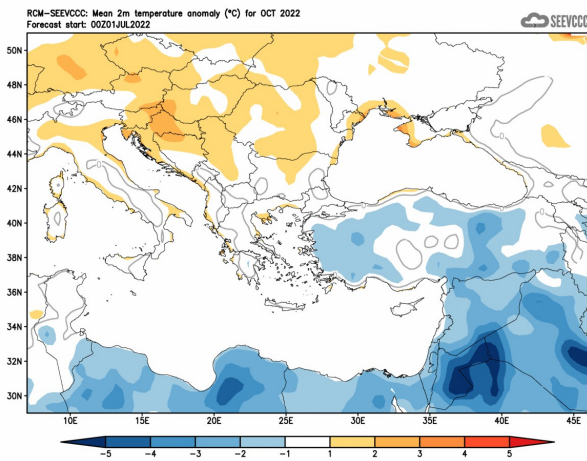


Απόκλιση μέσης μηνιαίας θερμοκρασίας (°C) από την κανονική για το μήνα Σεπτέμβριο

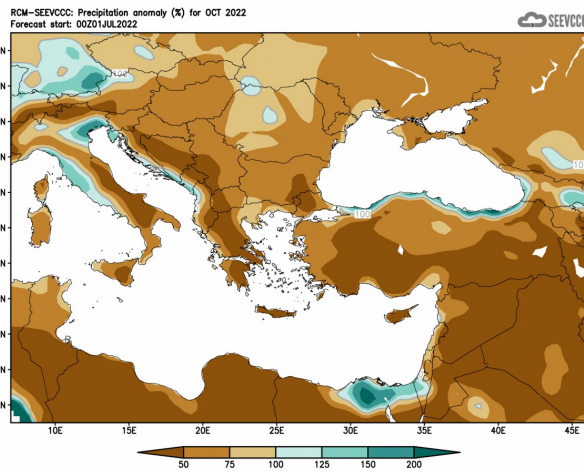


Ποσοστό μέσης μηνιαίας βροχόπτωσης (%) σε σχέση με την κανονική για το μήνα Σεπτέμβριο

Ο **Οκτώβριος** θερμοκρασιακά θα είναι κανονικός. Παρόμοια θερμοκρασιακά χαρακτηριστικά έχει και η περιοχή της Μικράς Ασίας, τα Βαλκάνια και η Μέση Ανατολή. Το αναμενόμενο ύψος βροχής θα κυμανθεί κάτω του 50% του κανονικού (\*).



Απόκλιση μέσης μηνιαίας θερμοκρασίας (°C) από την κανονική για το μήνα Οκτώβριο



Ποσοστό μέσης μηνιαίας βροχόπτωσης (%) σε σχέση με την κανονική για το μήνα Οκτώβριο

## Κανονικές τιμές θερμοκρασίας (Μέση Μέγιστη και Μέση Ελάχιστη) και Αθροιστικού Ύψους Βροχής για τους μήνες Αύγουστο, Σεπτέμβριο και Οκτώβριο

Προκειμένου να αποκτάται καλύτερη κλιματική εικόνα της περιόδου, για την οποία εκδίδεται η εποχική πρόγνωση, παρατίθεται πιο κάτω πίνακας, με τα κλιματικά χαρακτηριστικά της περιόδου για επιλεγμένους σταθμούς. Από τον πίνακα παρατηρείται ότι κατά την τρέχουσα τριμηνία, ο **Αύγουστος** αποτελεί τον θερμότερο κλιματικά μήνα της περιόδου αλλά και του έτους, τόσο όσο αφορά τη μέγιστη όσο και την ελάχιστη θερμοκρασία. Το **Σεπτέμβριο** η κλιματική θερμοκρασία μειώνεται αισθητά σε σχέση με τον **Αύγουστο**, ενώ παραπέρα δραστική μείωση των μέσων κλιματικών θερμοκρασιών γίνεται τον Οκτώβριο. Ταυτόχρονα όμως κατά τη περίοδο που εξετάζεται παρατηρείται και αύξηση των αθροιστικών υψών βροχής, ξεκινώντας από τον **Αύγουστο** ως τον πλέον ξηρό μήνα, τόσο της περιόδου, όσο και του έτους και προχωρώντας προοδευτικά προς τον **Οκτώβριο** με κατά πολύ αυξημένα τα αθροιστικά ύψη βροχής. Η ουσιαστικά αύξηση των αθροιστικών υψών βροχής οφείλεται στην ουσιαστική αύξηση της συχνότητας έλευσης βαρομετρικών χαμηλών, στην περιοχή της ανατολικής Μεσογείου.

ΚΑΝΟΝΙΚΕΣ ΤΙΜΕΣ ΘΕΡΜΟΚΡΑΣΙΑΣ ΚΑΙ ΒΡΟΧΟΠΤΩΣΗΣ ΓΙΑ ΤΗΝ ΠΕΡΙΟΔΟ 1981-2010									
Περιοχή	ΜΕΣΗ ΗΜΕΡΗΣΙΑ ΜΕΓΙΣΤΗ ΘΕΡΜΟΚΡΑΣΙΑ (°C)			ΜΕΣΗ ΗΜΕΡΗΣΙΑ ΕΛΑΧΙΣΤΗ ΘΕΡΜΟΚΡΑΣΙΑ (°C)			ΜΕΣΗ ΜΗΝΙΑΙΑ ΑΘΡΟΙΣΤΙΚΗ ΒΡΟΧΟΠΤΩΣΗ (mm)		
	Αύγουστος	Σεπτέμβριος	Οκτώβριος	Αύγουστος	Σεπτέμβριος	Οκτώβριος	Αύγουστος	Σεπτέμβριος	Οκτώβριος
Βόρεια Παράλια	33.3	30.1	26.4	21.5	19.2	16.1	0.0	4.0	30.3
Δυτικά Παράλια*	30.5	29.0	26.4	21.1	19.1	16.4	0.0	3.6	27.4
Ορεινές Περιοχές	28.0	24.6	19.2	18.1	14.9	10.9	12.0	10.7	34.4
Εσωτερικό*	36.9	33.6	28.4	21.9	18.8	15.2	1.8	12.2	20.7
Νότια Παράλια	32.9	30.9	27.8	22.3	19.8	16.7	0.3	4.3	16.0
Ανατολικά Παράλια**	33.5	31.9	28.5	22.0	19.6	16.7	0.1	2.9	19.9

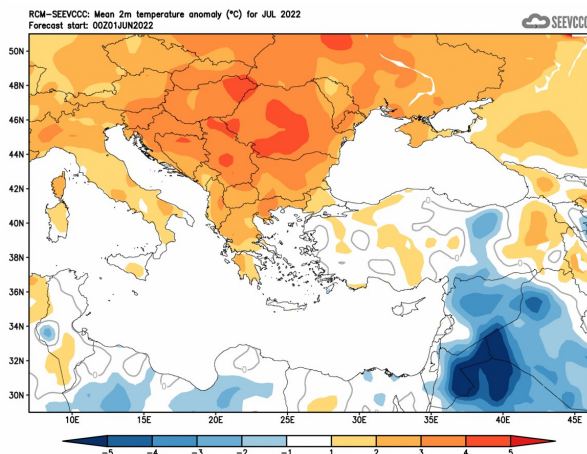
\* Οι τιμές σε Δυτικά Παράλια και Εσωτερικό καλύπτουν την περίοδο 1983-2010

\*\* Οι τιμές της Θερμοκρασίας στα Ανατολικά Παράλια καλύπτουν την περίοδο 1981-2007

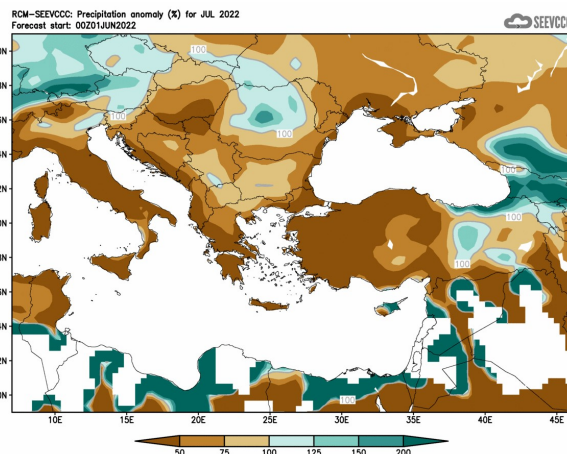
## Αποτίμηση Εποχικής πρόγνωσης Ιουλίου

Ο **Ιούλιος** αναμενόταν ότι θερμοκρασιακά στην Κύπρο θα ήταν κανονικός. Παρόμοια κατάσταση θα συναντούσαμε και στη Μικρά Ασία ενώ τα Βαλκάνια θα ήταν θερμότερα του κανονικού και η Εγγύς και Μέση ανατολή ψυχρότερη. Σε σχέση με το αναμενόμενο ύψος βροχής, στα δυτικά θα κυμαινόταν μέχρι και κάτω του 50% του κανονικού, ενώ στα ανατολικά θα ήταν μέχρι και 200% του κανονικού.





Απόκλιση μέσης μηνιαίας θερμοκρασίας (°C) από την κανονική για το μήνα Ιούλιο



Ποσοστό μέσης μηνιαίας βροχόπτωσης (%) σε σχέση με την κανονική για το μήνα Ιούλιο

Από τα αρχικά δεδομένα, όπως αυτά καταγράφηκαν από το Τμήμα Μετεωρολογίας και τα οποία παρουσιάζονται στον πιο κάτω πίνακα για τους επιλεγμένους σταθμούς αναφοράς, φαίνεται ότι το εποχικό μοντέλο για τον **Ιούλιο** δεν συμπεριφέρθηκε τόσο καλά σε σχέση τόσο με την εποχική πρόγνωση της θερμοκρασίας, όσο και με την εποχική πρόγνωση του αθροιστικού ύψους βροχής. Ειδικά για το αθροιστικό ύψος βροχής κατά τους θερινούς μήνες θα πρέπει να αναφερθεί ότι δεν είναι εύκολο να διατυπωθούν ποσοτικές αναλύσεις, αφού οι θερινές βροχές είναι βροχές αστάθειας με πολύ τοπικά χαρακτηριστικά, τα οποία πολύ δύσκολα «εντοπίζονται» από τα εποχικά μοντέλα.

Σε σχέση με την καταγραφείσα μέση μέγιστη και ελάχιστη θερμοκρασία, αυτή ήταν πάνω από τα κανονικά για την εποχή επίπεδα στους περισσότερους επιλεγμένους σταθμούς αναφοράς. Καταγράφηκαν φυσικά ακραίες μέγιστες θερμοκρασίες με θετικές αποκλίσεις πέραν των 4 °C από την κανονική, όπως στην Άχνα όπου η ακραία μέγιστη (40°C) ήταν κατά 6.8°C πάνω από την κανονική και στην Πόλη Χρυσοχούς όπου η ακραία μέγιστη (38.9°C) ήταν κατά 5.5°C πάνω από την κανονική. Καταγράφηκαν επίσης και υψηλότερα ελάχιστα (υψηλότερα πέραν των τουλάχιστον 4°C από την κανονική για κάθε σταθμό), όπως στη Λάρνακα όπου η ελάχιστη (27.9°C) ήταν κατά 5.9°C πάνω από την κανονική και στο σταθμό της Άχνας όπου η ελάχιστη (27.6°C) ήταν κατά 5.8°C πάνω από την κανονική.

Αξίζει να αναφερθεί ότι κατά τη διάρκεια του μήνα **Ιουλίου** εκδόθηκαν προειδοποιήσεις για εξαιρετικά ψηλές θερμοκρασίες τύπου EMMA, με επίπεδο επικινδυνότητας κίτρινο, για τις περιόδους 13-14, 17-21 και 24-31 **Ιουλίου**.

Τον **Ιούλιο** δεν καταγράφηκε βροχόπτωση.

**ΠΡΟΚΑΤΑΡΚΤΙΚΑ ΔΕΔΟΜΕΝΑ ΘΕΡΜΟΚΡΑΣΙΑΣ ΚΑΙ ΒΡΟΧΟΠΤΩΣΗΣ ΓΙΑ ΤΟΝ ΙΟΥΛΙΟ 2022**

Αρ. Στ.	Όνομασία Σταθμού	Μέση Ημερήσια Μέγιστη Θερμοκρ. (°C)	Κανονική Τιμή (1981-2010)	Διαφορά από την Κανονική Τιμή	Ψηλότερη Ημερήσια Μέγιστη Θερμοκρ. (°C)	Χαμηλότερη Ημερήσια Μέγιστη Θερμοκρ. (°C)	Μέση Ημερήσια Ελάχιστη Θερμοκρ. (°C)	Κανονική Τιμή (1981-2010)	Διαφορά από την Κανονική Τιμή	Χαμηλότερη Ημερήσια Ελάχιστη Θερμοκρ. (°C)	Ψηλότερη Ημερήσια Ελάχιστη Θερμοκρ. (°C)	Μηνιαία Αβροαστική Βροχόπτ. (mm)	Κανονική Τιμή (1981-2010)	Διαφορά από την Κανονική Τιμή
41	ΠΟΛΙΣ ΧΡΥΣΟΧΟΥΣ	35,2	33,4	1,8	38,9	32,2	22,7	21,1	1,6	20,7	24,8	0,0	0,1	-0,1
82*	ΠΑΦΟΣ (ΑΕΡΟΔΡ.)	30,9	29,9	1,0	33,9	29,1	22,3	20,6	1,7	20,0	24,8	0,0	0,2	-0,2
225	ΠΡΟΔΡΟΜΟΣ (ΔΑΣ.ΚΟΛΛ.)	29,5	27,9	1,6	32,6	25,9	18,5	18,2	0,3	15,7	20,7	0,0	16,4	-16,4
666*	ΑΘΑΛΑΣΣΑ (ΡΑΔΙΟΒΟΛΙΣΗ)	38,8	37,1	1,7	42,0	34,8	22,7	22,1	0,6	18,4	26,1	0,0	4,2	-4,2
731	ΛΑΡΝΑΚΑ (ΑΕΡΟΔΡ.)	34,2	32,5	1,7	36,1	31,7	23,2	22,0	1,2	19,7	27,9	0,4	0,5	-0,1
800**	ΑΧΝΑ (ΔΑΣΑΚΙ)	35,7	33,2	2,5	40,0	31,6	23,0	21,8	1,2	19,4	27,6	0,0	0,1	-0,1

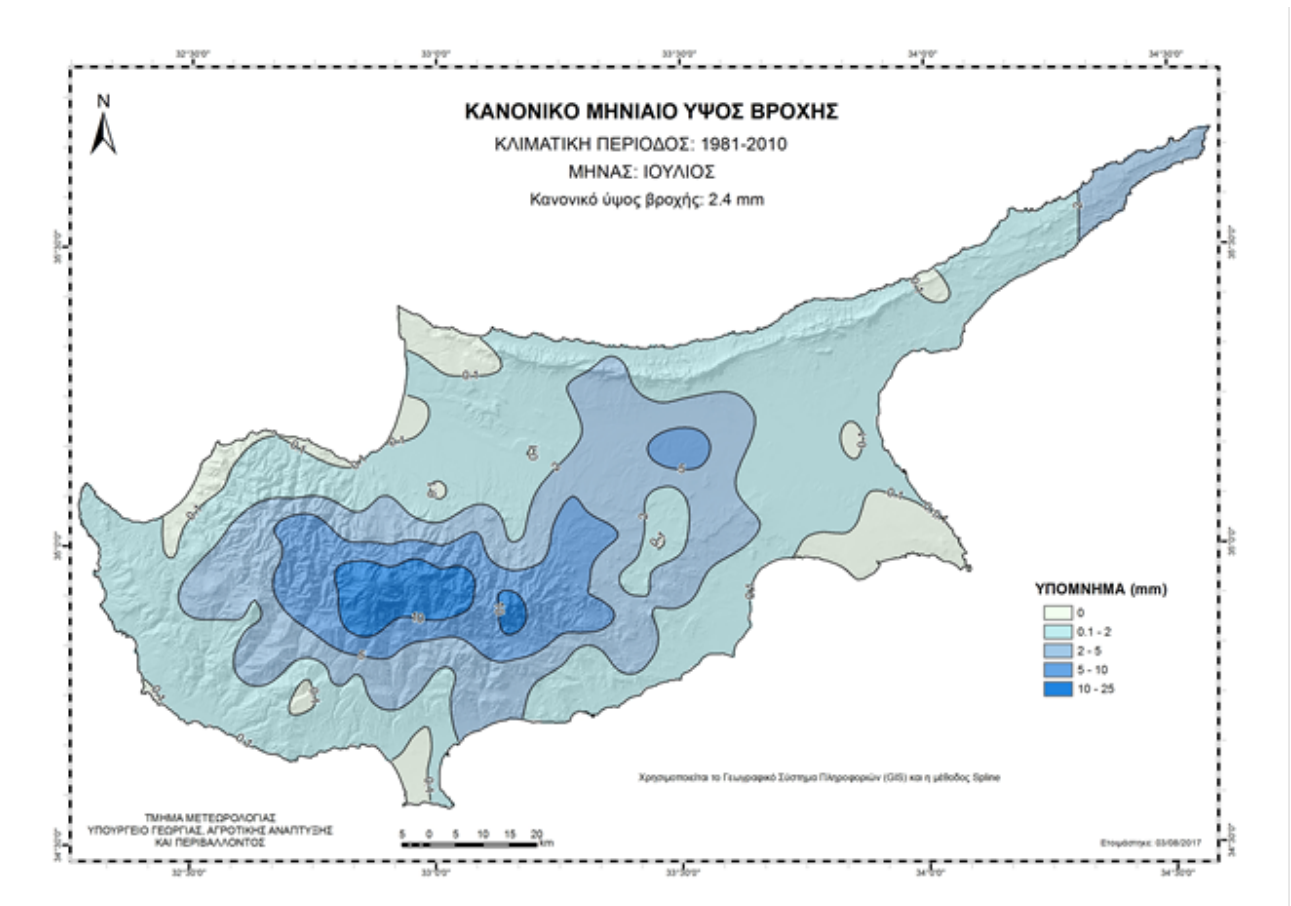
\* Οι Κανονικές Τιμές Πάφου και Αθαλάσσας καλύπτουν την περίοδο 1983-2010

\*\* Οι Κανονικές Τιμές Θερμοκρασίας της Άχνας καλύπτουν την περίοδο 1981-2007

☂ υγρασία

= ΤΙΜΕΣ ΑΠΟ ΑΥΤΟΜΑΤΟ ΜΕΤΕΩΡΟΛΟΓΙΚΟ ΣΤΑΘΜΟ

Για σκοπούς καλύτερης εποπτείας της γεωγραφικής κατανομής της βροχής παρουσιάζεται πιο κάτω χάρτης με το κλιματικό (κανονικό) ύψος βροχής **Ιούλιο** με βάση την κλιματική περίοδο 1981-2010.



(\*) Αναφέρεται ότι σε μερικές περιπτώσεις παρατηρείται αβεβαιότητα στην πρόγνωση του εποχικού μοντέλου στην αθροιστική βροχή, γι' αυτό και παρουσιάζεται με κάθε επιφύλαξη.