

Εποχική πρόγνωση καιρού για τους μήνες Μάρτιο, Απρίλιο και Μάιο 2022

Γενική παρουσίαση του αναμενόμενου καιρού για τους μήνες Μάρτιο, Απρίλιο και Μάιο.

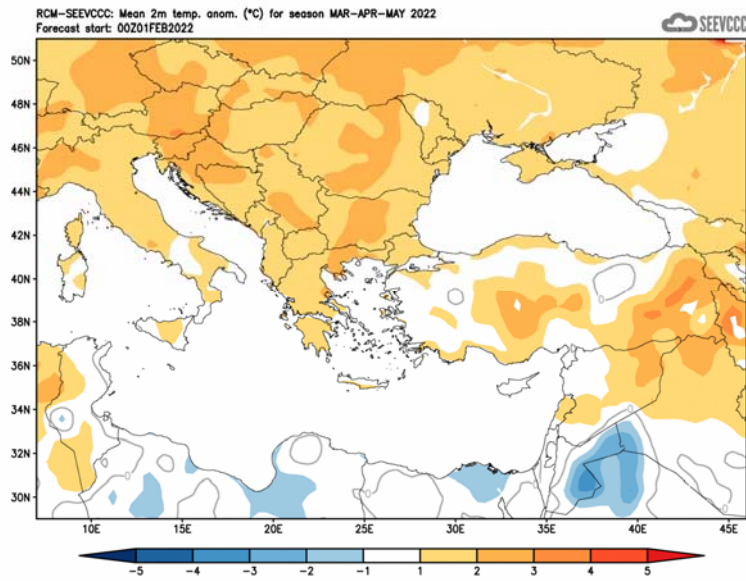
Η περίοδος **Μαρτίου, Απριλίου και Μαΐου 2022**, η οποία θα αναλυθεί κλιματικά πιο κάτω, αφορά, την μεταβατική περίοδο από τη χειμερινή και βροχερή περίοδο του έτους, του παραδοσιακού δηλαδή χειμώνα, προς τη θερινή και με ξηρικά χαρακτηριστικά περίοδο του έτους, του παραδοσιακού καλοκαιριού. Είναι η περίοδος που συνδέει τον παραδοσιακό χειμώνα που χαρακτηρίζεται από τα κλιματικά υψηλά αθροιστικά ύψη βροχής και τις χαμηλές μέσες θερμοκρασίες, με το παραδοσιακό καλοκαίρι με τα πολύ χαμηλά αθροιστικά ύψη βροχής και τις υψηλές μέσες θερμοκρασίες.

Η περίοδος αυτή, η παραδοσιακή Άνοιξη, χαρακτηρίζεται από την καταγιδοφόρο δραστηριότητα λόγω του συνδυασμού των δυναμικών αιτίων με τη θερμική αστάθεια. Ο πιο πάνω συνδυασμός ποικίλει σε βαρύτητα με τα δυναμικά αίτια να έχουν συνήθως μεγαλύτερη βαρύτητα το Μάρτιο και τα θερμικά αίτια να έχουν μεγαλύτερη βαρύτητα το Μάιο.

Γενικά η επόμενη τριμηνιαία περίοδος χαρακτηρίζεται και από επεισόδια σκόνης τα οποία μερικές φορές είναι έντονα. Κατά την περίοδο αυτή τα κανονικά αθροιστικά ύψη βροχής μειώνονται πολύ σε σχέση με το **Φεβρουάριο**, αφού αρχίζει σταδιακά να ελαττώνεται η συχνότητα έλευσης βαροκλιτικών υφέσεων στην περιοχή. Κατά την περίοδο **Μαρτίου – Απριλίου** και αργότερα του **Μαΐου** η θερμοκρασία σημειώνει σταδιακή και ταυτόχρονα ουσιαστική άνοδο ιδιαιτέρως τον Μάιο.

Το γενικό χαρακτηριστικό της επόμενης τριμηνίας, από ότι φαίνεται από την εποχική πρόγνωση, αναμένεται ότι θα είναι οι κανονικές θερμοκρασίες. Αναλυτικά, από ότι φαίνεται από την εποχική πρόγνωση, για τους μήνες **Μάρτιο, Απρίλιο και Μάιο 2022**, η θερμοκρασία θα κυμανθεί σε κανονικές για την τριμηνία, ενώ αναφέρεται ότι παρόμοια χαρακτηριστικά αναμένεται ότι θα έχει ολόκληρη η περιοχή της ανατολικής Μεσογείου, αφού η θερμοκρασία θα κυμανθεί στα κανονικά ή λίγο πιο πάνω από τα κανονικά επίπεδα .

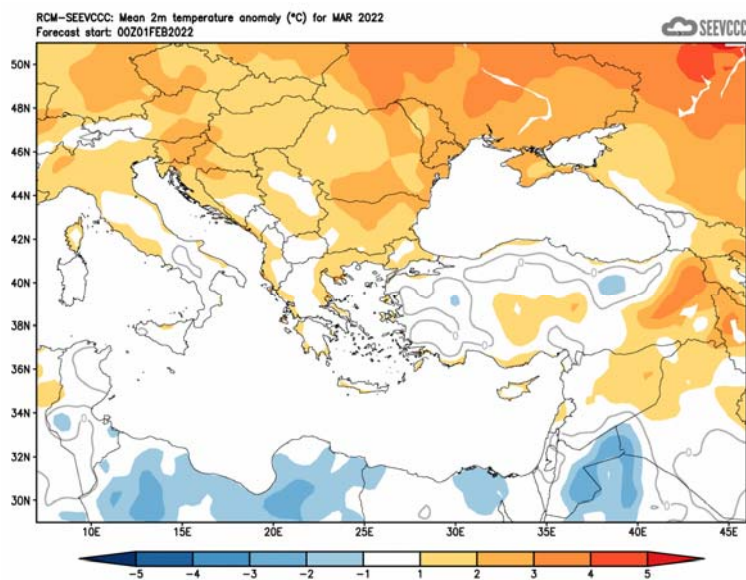
Η αναφορά της εποχικής πρόγνωσης που γίνεται για το αθροιστικό ύψος βροχής δεν θα τύχει σχολιασμού, αφού παρατηρηθήκαν συχνές αστοχίες στην πρόγνωση του.



Απόκλιση μέσης εποχική θερμοκρασίας (°C) από τη μέση κανονική για την περίοδο Μαρτίου, Απριλίου και Μαΐου

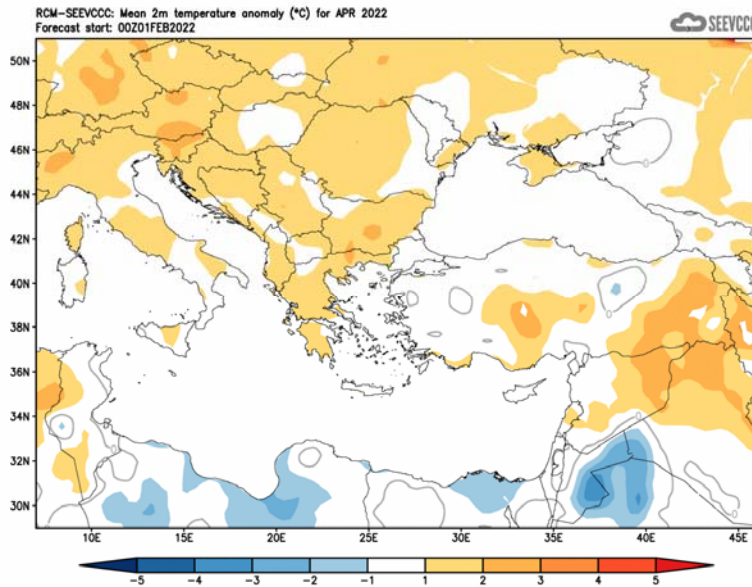
Αναλυτικά η εποχική πρόγνωση για τον κάθε μήνα χωριστά

Ο **Μάρτιος**, στην εποχική πρόγνωση, φαίνεται ότι θα έχει κανονικές θερμοκρασίες σε όλο το νησί, εκτός από τα παράλια που αναμένεται να είναι λίγο θερμότερα του κανονικού.



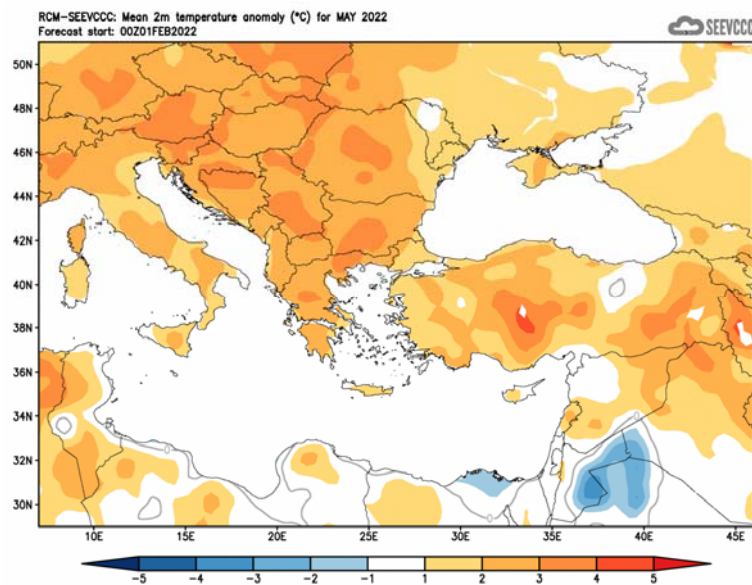
Απόκλιση μέσης μηνιαίας θερμοκρασίας (°C) από την κανονική για το μήνα Μάρτιο

Ο **Απρίλιος** αναμένεται ότι θερμοκρασιακά θα είναι κανονικός, κάτι που χαρακτηρίζει μεγάλο ποσοστό της ευρύτερης περιοχής.



Απόκλιση μέσης μηνιαίας θερμοκρασίας (°C) από την κανονική για το μήνα Απρίλιο

Ο **Μάιος** αναμένεται ότι θερμοκρασιακά θα είναι σχετικά θερμότερος του κανονικού στο δυτικό μέρος του νησιού, ενώ το ανατολικό μέρος του νησιού αναμένεται να έχει κανονικές θερμοκρασίες. Σε μεγάλο ποσοστό της περιοχής που περιβάλλει τη ανατολική Μεσόγειο, οι μέσες θερμοκρασίες θα είναι ψηλότερες από τις κανονικές για τη εποχή.



Απόκλιση μέσης μηνιαίας θερμοκρασίας (°C) από την κανονική για το μήνα Μάιο

Κανονικές τιμές θερμοκρασίας (Μέση Μέγιστη και Μέση Ελάχιστη) και Αθροιστικού Ύψους Βροχής για τους μήνες Μάρτιο, Απρίλιο και Μάιο

Προκειμένου να αποκτήσει η καλύτερη κλιματική εικόνα της περιόδου, για την οποία εκδίδεται η εποχική πρόγνωση παρατίθεται ο πιο κάτω πίνακας με τα κλιματικά χαρακτηριστικά της περιόδου για επιλεγμένους σταθμούς. Από τον πιο κάτω πίνακα παρατηρείται ότι κατά την τρέχουσα τριμηνία παρατηρείται ουσιαστική άνοδος της θερμοκρασίας, τόσο μέγιστης όσο και ελάχιστης, αλλά ταυτόχρονα και μείωση των αθροιστικών υψών βροχής. Η μείωση των αθροιστικών υψών βροχής οφείλεται στην μείωση της συχνότητα έλευσης βαρομετρικών χαμηλών στην περιοχή της ανατολικής Μεσογείου. Παρατηρώντας όμως την κανονική αθροιστική βροχή του ορεινού σταθμού Προδρόμου η οποία είναι σε αρκετές περιπτώσεις τουλάχιστον διπλάσια της κανονικής των άλλων σταθμών φαίνεται η επίδραση της οροσειράς του Τροόδου στην κανονική αθροιστική βροχή, η οποία είναι αποτέλεσμα κυρίως καταιγιδοφόρου δραστηριότητας λόγω δυναμικών αιτίων ή λόγω θερμικής αστάθειας ή λόγω ορογραφικής υποβοήθησης ή συνδυασμού των πιο πάνω.

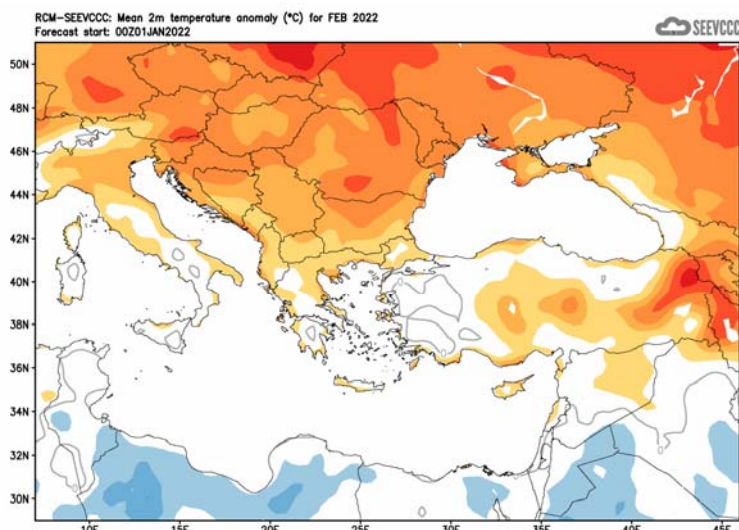
ΚΑΝΟΝΙΚΕΣ ΤΙΜΕΣ ΘΕΡΜΟΚΡΑΣΙΑΣ ΚΑΙ ΒΡΟΧΟΠΤΩΣΗΣ ΓΙΑ ΤΗΝ ΠΕΡΙΟΔΟ 1981-2010									
Περιοχή	ΜΕΣΗ ΗΜΕΡΗΣΙΑ ΜΕΓΙΣΤΗ ΘΕΡΜΟΚΡΑΣΙΑ (°C)			ΜΕΣΗ ΗΜΕΡΗΣΙΑ ΕΛΑΧΙΣΤΗ ΘΕΡΜΟΚΡΑΣΙΑ (°C)			ΜΕΣΗ ΜΗΝΙΑΙΑ ΑΘΡΟΙΣΤΙΚΗ ΒΡΟΧΟΠΤΩΣΗ (mm)		
	Μάρτ.	Απρ.	Μάιος	Μάρτ.	Απρ.	Μάιος	Μάρτ.	Απρ.	Μάιος
Βόρεια Παράλια	18.3	21.6	25.8	8.3	10.8	14.3	45.7	21.8	7.6
Δυτικά Παράλια*	18.6	21.5	24.5	8.9	11.5	14.7	34.4	15.2	6.1
Ορεινές Περιοχές	10.4	15.5	20.4	2.8	6.6	10.8	92.1	47.2	32.0
Εσωτερικό*	19.2	24.4	29.6	6.9	10.4	14.8	31.9	19.1	24.6
Νότια Παράλια	19.3	22.7	26.4	8.6	11.8	15.7	35.8	14.2	9.8
Ανατολικά Παράλια**	19.1	23.2	27.4	7.8	10.9	14.9	35.2	19.7	10.7

* Οι τιμές σε Δυτικά Παράλια και Εσωτερικό καλύπτουν την περίοδο 1983-2010

** Οι τιμές της θερμοκρασίας στα Ανατολικά Παράλια καλύπτουν την περίοδο 1981-2007

Αποτίμηση εποχικής πρόγνωσης Φεβρουαρίου

Ο **Φεβρουάριος** αναμενόταν ότι θερμοκρασιακά θα ήταν γενικά θερμότερος του κανονικού (κατά περίπου 1 με 2°C) κυρίως στα παράλια.



Απόκλιση μέσης μηνιαίας θερμοκρασίας (°C) από την κανονική για το μήνα Φεβρουάριο

Από τα αρχικά δεδομένα, όπως αυτά καταγράφηκαν από το Τμήμα Μετεωρολογίας και τα οποία παρουσιάζονται στον πιο κάτω πίνακα για τους επιλεγμένους σταθμούς αναφοράς, φαίνεται ότι το εποχικό μοντέλο για τον **Φεβρουάριο** συμπεριφέρθηκε σχετικά καλά. Από τα καταγραφέντα δεδομένα θερμοκρασίας φαίνεται ότι ο **Φεβρουάριος** ήταν θερμότερος του κανονικού.

Καταγράφηκαν βέβαια και ακραίες μέγιστες θερμοκρασίες σε όλους γενικά τους σταθμούς, όπως στον Πρόδρομο με ψηλότερη ημερήσια μέγιστη 14.1°C (με την κανονική να είναι 6.7°C) και την Πόλη Χρυσοχούς με ψηλότερη ημερήσια μέγιστη 22.7°C (με την κανονική να είναι 16.3°C). Παρατηρήθηκαν και πολλές ακραίες χαμηλές θερμοκρασίες (με θετική απόκλιση πέραν των 4°C από τις κανονικές). Ενδεικτικές είναι οι ελάχιστες θερμοκρασίες στο αεροδρόμιο Λάρνακας και στην Πάφο, όπου σημειώθηκε ψηλότερη ημερήσια ελάχιστη 16.8°C (κανονική 7.1°C) και 15.4°C (κανονική 8.1°C) αντίστοιχα.

Αναφορικά με την αθροιστική βροχή φαίνεται ότι ο **Φεβρουάριος** δεν κατέγραψε ουσιαστική αθροιστική βροχή, με αποτέλεσμα να έχει παρατηρηθεί απόκλιση από την κανονική. Όπως φαίνεται και από τον πιο κάτω χάρτη κατανομής της προκαταρκτικής αθροιστικής βροχής για το **Φεβρουάριο**, η μέση επιφανειακή κατανομή έφτασε μόλις το 39.2mm ή 57% της κανονικής του μήνα.

Στις 1-10, 13-15, 18-20, 22-26 και στις 28 του **Φεβρουαρίου** σημειώθηκαν τοπικές βροχές και καταιγίδες.

Βάση των προκαταρκτικών δεδομένων, χαλάζι σημειώθηκε στις 3 και 24 του μήνα, ενώ φαίνεται ότι είχαμε χιονόπτωση, στις 1, 3-4, 6, 8-9, 18-19 και στις 24-25 του μήνα.

Για τις ημερομηνίες 3-4 και 8-9 του **Φεβρουαρίου** είχε εκδοθεί κίτρινη προειδοποίηση ΕΜΜΑ που αφορούσε βροχές και καταιγίδες.

ΠΡΟΚΑΤΑΡΚΤΙΚΑ ΔΕΔΟΜΕΝΑ ΘΕΡΜΟΚΡΑΣΙΑΣ ΚΑΙ ΒΡΟΧΟΠΤΩΣΗΣ ΓΙΑ ΤΟ ΦΕΒΡΟΥΑΡΙΟ 2022

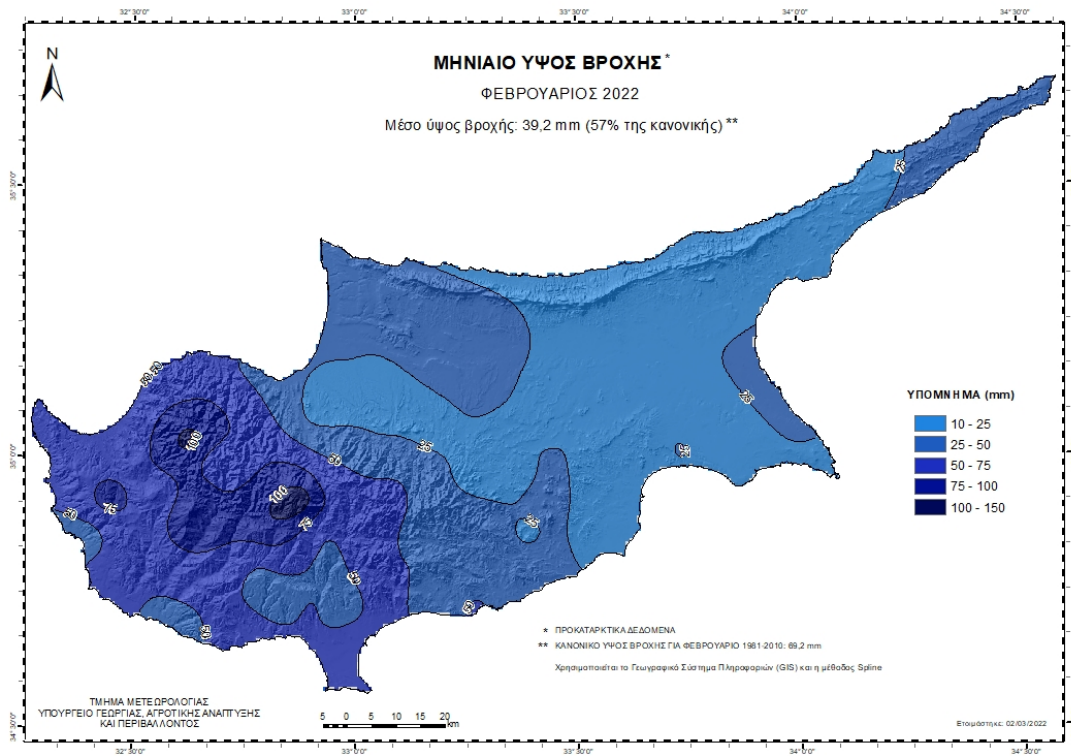
Αρ. Στ.	Ονομασία Σταθμού	Μέση Ημερήσια Μέγιστη Θερμοκρ. (°C)	Κανονική Τιμή (1981-2010)	Διαφορά από την Κανονική Τιμή	Ψηλότερη Ημερήσια Μέγιστη Θερμοκρ. (°C)	Χαμηλότερη Ημερήσια Μέγιστη Θερμοκρ. (°C)	Μέση Ημερήσια Ελάχιστη Θερμοκρ. (°C)	Κανονική Τιμή (1981-2010)	Διαφορά από την Κανονική Τιμή	Χαμηλότερη Ημερήσια Ελάχιστη Θερμοκρ. (°C)	Ψηλότερη Ημερήσια Ελάχιστη Θερμοκρ. (°C)	Μηνιαία Αθροιστική Βροχάπτ. (mm)	Κανονική Τιμή (1981-2010)	Διαφορά από την Κανονική Τιμή
41	ΠΟΛΙΣ ΧΡΥΣΟΧΟΥΣ	19,1	16,3	2,8	22,7	16,8	9,5	7,3	2,2	5,1	13,7	56,5	68,5	-12,0
82*	ΠΑΦΟΣ (ΑΕΡΟΔΡ.)	18,1	17,1	1,0	21,9	15,3	9,6	8,1	1,5	6,3	15,4	55,1	59,8	-4,7
225	ΠΡΟΔΡΟΜΟΣ (ΔΑΣ.ΚΟΛΛ.)	8,7	6,7	2,0	14,1	3,2	1,3	0,5	0,8	-2,1	6,8	89,2	128,7	-39,5
666*	ΑΘΑΛΑΣΣΑ (ΡΑΔΙΟΒΟΛΙΣΗ)	18,2	16,0	2,2	21,5	12,0	5,7	5,3	0,4	1,5	11,6	17,6	44,5	-26,9
731	ΛΑΡΝΑΚΑ (ΑΕΡΟΔΡ.)	18,4	17,0	1,4	23,2	15,7	8,6	7,1	1,5	3,5	16,8	21,6	50,3	-28,7
800**	ΑΧΝΑ (ΔΑΣΑΚΙ)	17,2	16,5	0,7	20,3	13,4	6,4	6,3	0,1	1,9	12,1	18,0	50,7	-32,7

* Οι Κανονικές Τιμές Πάφου και Αθαλάσσης καλύπτουν την περίοδο 1983-2010

** Οι Κανονικές Τιμές Θερμοκρασίας της Άχνας καλύπτουν την περίοδο 1981-2007

= ΤΙΜΕΣ ΑΠΟ ΑΥΤΟΜΑΤΟ ΜΕΤΕΩΡΟΛΟΓΙΚΟ ΣΤΑΘΜΟ

Για σκοπούς καλύτερης εποπτείας της γεωγραφικής κατανομής της βροχής παρουσιάζεται πιο κάτω χάρτης της γεωγραφικής κατανομής της προκαταρκτικής αθροιστικής βροχής για τον μήνα **Φεβρουάριο**,



Καθώς και χάρτης με το κλιματικό ύψος βροχής **Φεβρουαρίου** με βάση την κλιματική περίοδο 1981-2010.

