

## Εποχική πρόγνωση καιρού για τους μήνες

### Ιανουάριο, Φεβρουάριο και Μάρτιο 2021

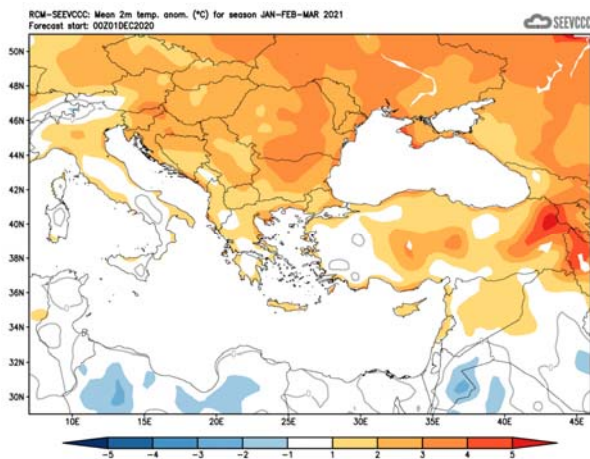
#### Γενική παρουσίαση του αναμενόμενου καιρού για τους μήνες Ιανουάριο, Φεβρουάριο και Μάρτιο 2021.

Η περίοδος των τριών πρώτων μηνών του 2021, η οποία θα αναλυθεί κλιματικά πιο κάτω, αφορά το τέλος του παραδοσιακού χειμώνα (Ιανουάριος και Φεβρουάριος) και τον πρώτο μήνα της παραδοσιακής Άνοιξης (Μάρτιος).

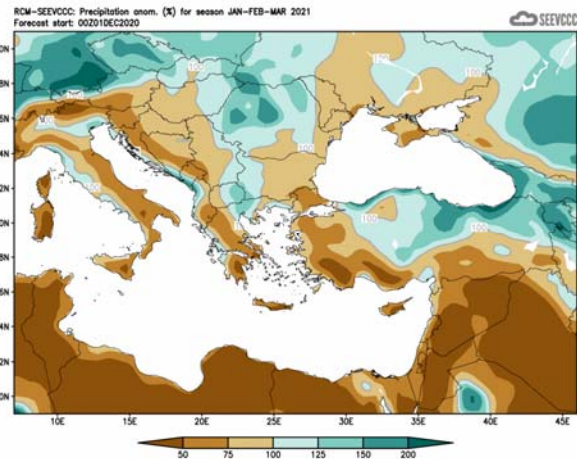
Οι πρώτοι δύο μήνες της περιόδου που θα περιγραφεί, δεν διαφοροποιούνται κλιματικά από το **Δεκέμβριο**, τον προηγούμενο δηλαδή μήνα, ούτε από πλευράς αθροιστικής βροχής, αλλά ούτε και από πλευράς θερμοκρασίας. Κατά την περίοδο αυτή η ατμόσφαιρα έχει τα χειμερινά κλιματικά της χαρακτηριστικά, με αποτέλεσμα (κλιματικά και πάλι) η συχνότητα έλευσης βαροκλιτικών υφέσεων στην περιοχή της Κύπρου, στην Ανατολική Μεσόγειο να είναι σημαντικά αυξημένη σε σχέση με τους προηγούμενους μήνες. Κάποια κλιματική διαφοροποίηση παρατηρείται κατά τον τρίτο μήνα της περιόδου (το **Μάρτιο** δηλαδή) κατά τον οποίο η μέση θερμοκρασία αυξάνει ενώ η μέση αθροιστική βροχή παρουσιάζει σημεία κάμψης σε σχέση με του πρώτους δύο μήνες της περιόδου.

#### Εποχική πρόγνωση για την τριμηνία

Το γενικό θερμοκρασιακό χαρακτηριστικό της επόμενης τριμηνίας για την Κύπρο, από ότι φαίνεται από την εποχική πρόγνωση, αναμένεται ότι θα είναι οι πάνω από τις κανονικές για την περίοδο θερμοκρασίες (υψηλότερες κατά περίπου 1 με 2°C), το οποίο αποτελεί θερμοκρασιακό χαρακτηριστικό και στις πλείστες γειτονικές περιοχές. Σχετικά με το αθροιστικό ύψος βροχής η εποχική πρόγνωση είναι απογοητευτική, αφού θα κυμανθεί κάτω από τα κανονικά επίπεδα, 50% με 75% του κανονικού, εκτός από τα νοτιοανατολικά παράλια όπου θα είναι κάτω του 50% της κανονικής. Συμπληρωματικά αναφέρεται ότι σχεδόν ολόκληρη η περιοχή της Μικράς Ασίας, των Βαλκανίων και της Εγγύς και Μέσης Ανατολής έχει ουσιαστικά χαμηλή αθροιστική βροχή (\*).



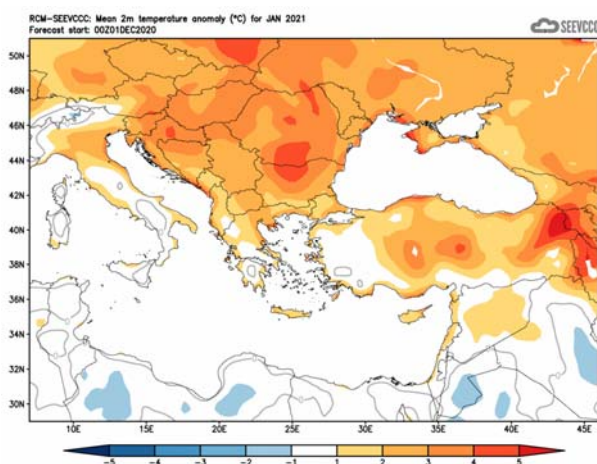
Απόκλιση μέσης εποχική θερμοκρασίας (°C) από τη μέση κανονική για την περίοδο Ιανουαρίου, Φεβρουαρίου και Μαρτίου



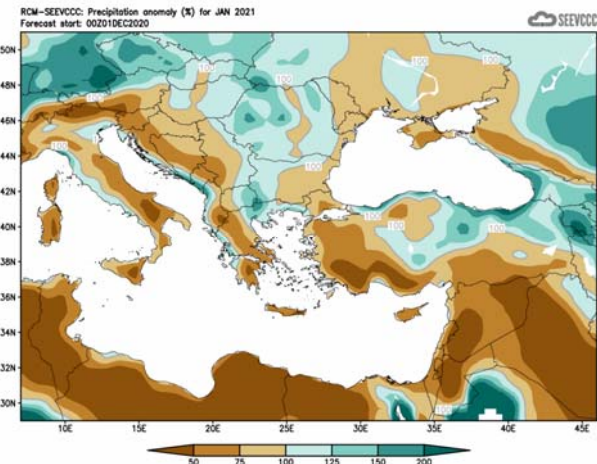
Ποσοστό μέσου εποχικού ύψους βροχής (%) από το μέσο κανονικό για την περίοδο Ιανουαρίου, Φεβρουαρίου και Μαρτίου

### Αναλυτικά η εποχική πρόγνωση για τον κάθε μήνα χωριστά

Ο **Ιανουάριος** αναμένεται ότι θερμοκρασιακά θα είναι θερμότερος του κανονικού κατά 1°C με 2°C. Το αναμενόμενο ύψος βροχής είναι απογοητευτικό για το μήνα αφού θα κυμανθεί σε επίπεδα κάτω του κανονικού, γύρω στα 50% με 75% του κανονικού. Παρόμοια ξηρικά χαρακτηριστικά παρουσιάζει ολόκληρη η περιοχή της Ανατολικής Μεσογείου, των Βαλκανίων και μεγάλου μέρους της Μικράς Ασίας, καθώς επίσης της Εγγύς και Μέσης Ανατολής (\*).

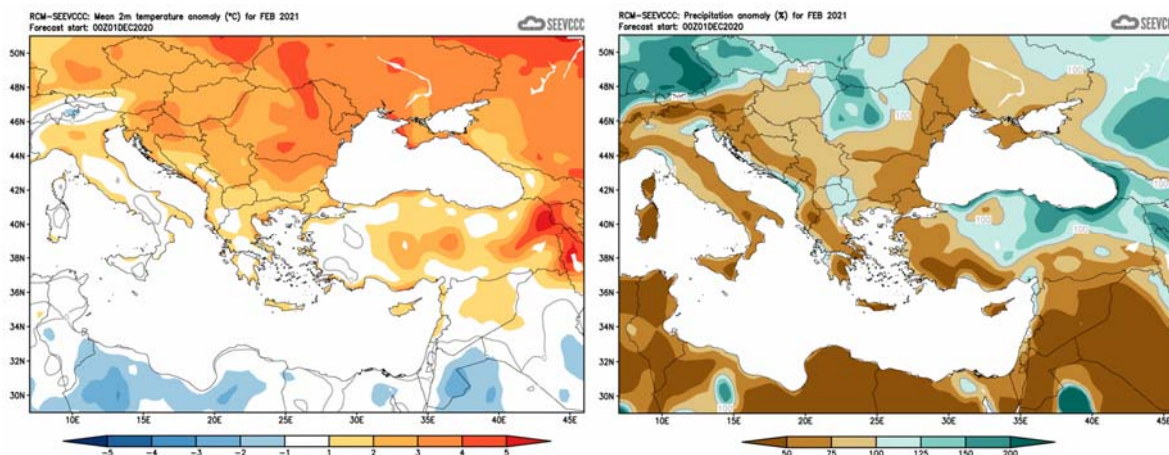


Απόκλιση μέσης μηνιαίας θερμοκρασίας (°C) από την κανονική για το μήνα Ιανουάριο



Ποσοστό μέσης μηνιαίας βροχόπτωσης (%) σε σχέση με την κανονική για το μήνα Ιανουάριο

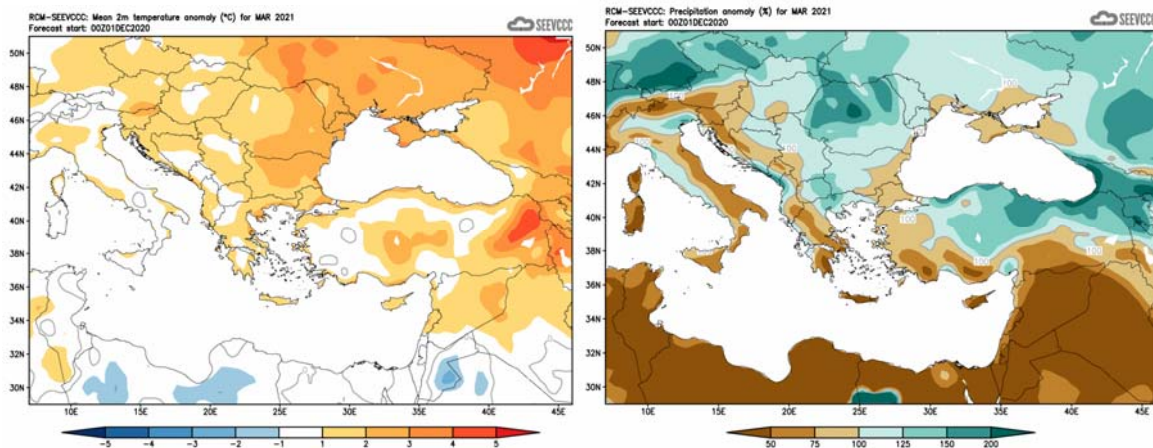
Ο **Φεβρουάριος** αναμένεται και πάλι ότι θερμοκρασιακά θα είναι γενικά θερμότερος του κανονικού. Το αναμενόμενο ύψος βροχής συνεχίζει να είναι απογοητευτικό για το μήνα, αφού και πάλι θα κυμανθεί σε επίπεδα κάτω του κανονικού, δηλαδή, 50% με 75% του κανονικού, εκτός από τα νοτιοανατολικά όπου θα είναι κάτω του 50% της κανονικής. Παρόμοια χαρακτηριστικά, τόσο θερμοκρασιακά όσο και ύψους αθροιστικής βροχής, παρουσιάζει ολόκληρη η περιοχή της Ανατολικής Μεσογείου, των Βαλκανίων και μεγάλου μέρους της Μικράς Ασίας, καθώς επίσης και μέρους της Εγγύς και Μέσης Ανατολής (\*).



Απόκλιση μέσης μηνιαίας θερμοκρασίας (°C) από την κανονική για το μήνα Φεβρουάριο

Ποσοστό μέσης μηνιαίας βροχόπτωσης (%) σε σχέση με την κανονική για το μήνα Φεβρουάριο

Ο **Μάρτιος**, πρώτος μήνας της Άνοιξης και τελευταίος της περιόδου της παρούσας εποχικής πρόγνωσης, αναμένεται και πάλι ότι θερμοκρασιακά θα είναι γενικά θερμότερος του κανονικού κατά 1 με 2°C. Το αναμενόμενο ύψος βροχής συνεχίζει να είναι απογοητευτικό, αφού θα κυμανθεί σε επίπεδα κάτω του κανονικού, έτσι που η αθροιστική βροχή να μην υπερβεί το 50% με εξαίρεση τα βορειοδυτικά παράλια όπου θα είναι μεταξύ 50% με 75% της κανονικής. Παρόμοια χαρακτηριστικά παρουσιάζει ολόκληρη η περιοχή της Ανατολικής Μεσογείου, των Βαλκανίων και μέρος της Μικράς Ασίας, καθώς επίσης της Εγγύς και Μέσης ανατολής (\*).



Απόκλιση μέσης μηνιαίας θερμοκρασίας (°C) από την κανονική για το μήνα Μάρτιο

Ποσοστό μέσης μηνιαίας βροχόπτωσης (%) σε σχέση με την κανονική για το μήνα Μάρτιο

### Κανονικές τιμές θερμοκρασίας (Μέση Μέγιστη και Μέση Ελάχιστη) και αθροιστικού ύψους βροχής για τους μήνες Ιανουάριο, Φεβρουάριο και Μάρτιο 2021

Προκειμένου να αποκτήσει καλύτερη κλιματική εικόνα της περιόδου, για την οποία εκδίδεται η εποχική πρόγνωση, παρατίθεται πιο κάτω πίνακας, με τα κλιματικά χαρακτηριστικά της περιόδου για επιλεγμένους σταθμούς. Από τον πίνακα παρατηρείται ότι κατά την τρέχουσα τριμηνία, η μέση θερμοκρασία (τόσο μέγιστη όσο και ελάχιστη) μειώνεται ουσιαστικά με τον **Ιανουάριο** να είναι ο ψυχρότερος της τριμηνίας και το **Φεβρουάριο** να είναι σε μερικούς σταθμούς κλιματολογικά κάπως πιο θερμός στις μέγιστες θερμοκρασίες και κάπως πιο ψυχρός στις ελάχιστες θερμοκρασίες. Ταυτόχρονα η περίοδος που εξετάζεται (ιδιαίτερα ο Ιανουάριος και ο Φεβρουάριος) αποτελεί την κύρια περίοδο για την οποία η αθροιστική βροχή έχει τα υψηλότερα ύψη του έτους, ενώ το Μάρτιο παρατηρείται μια κάμψη στα κλιματικά αθροιστικά ύψη βροχής.

ΚΑΝΟΝΙΚΕΣ ΤΙΜΕΣ ΘΕΡΜΟΚΡΑΣΙΑΣ ΚΑΙ ΒΡΟΧΟΠΤΩΣΗΣ ΓΙΑ ΤΗΝ ΠΕΡΙΟΔΟ 1981-2010									
Περιοχή	ΜΕΣΗ ΗΜΕΡΗΣΙΑ ΜΕΓΙΣΤΗ ΘΕΡΜΟΚΡΑΣΙΑ (°C)			ΜΕΣΗ ΗΜΕΡΗΣΙΑ ΕΛΑΧΙΣΤΗ ΘΕΡΜΟΚΡΑΣΙΑ (°C)			ΜΕΣΗ ΜΗΝΙΑΙΑ ΑΘΡΟΙΣΤΙΚΗ ΒΡΟΧΟΠΤΩΣΗ (mm)		
	Ιανουάριος	Φεβρουάριος	Μάρτιος	Ιανουάριος	Φεβρουάριος	Μάρτιος	Ιανουάριος	Φεβρουάριος	Μάρτιος
Βόρεια Παράλια	16.3	16.3	18.3	7.6	7.3	8.3	85.3	68.5	45.7
Δυτικά Παράλια*	17.1	17.1	18.6	8.3	8.1	8.9	78.8	59.8	34.4
Ορεινές Περιοχές	6.3	6.7	10.4	0.7	0.5	2.8	150.0	128.7	92.1
Εσωτερικό*	15.5	16.0	19.2	5.4	5.3	6.9	48.8	44.5	31.9
Νότια Παράλια	16.8	17.0	19.3	7.5	7.1	8.6	73.7	50.3	35.8
Ανατολικά Παράλια**	16.3	16.5	19.1	6.6	6.3	7.8	67.3	50.7	35.2

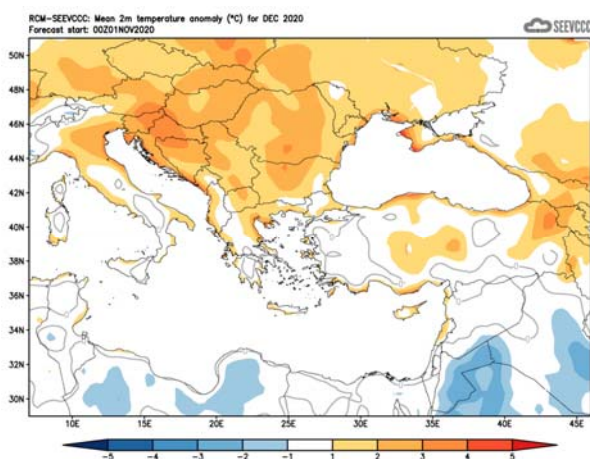
\* Οι τιμές σε Δυτικά Παράλια και Εσωτερικό καλύπτουν την περίοδο 1983-2010

\*\* Οι τιμές της Θερμοκρασίας στα Ανατολικά Παράλια καλύπτουν την περίοδο 1981-2007

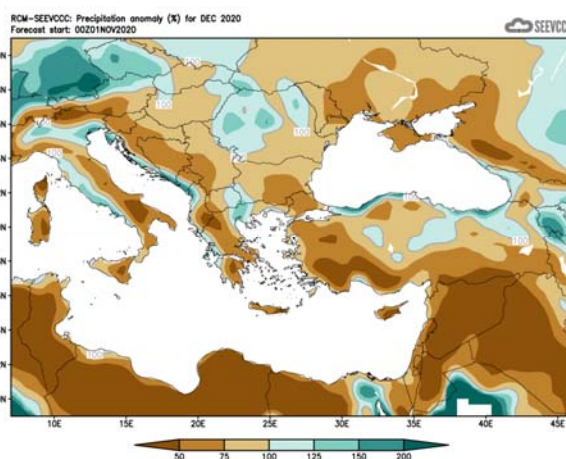


## Αποτίμηση εποχικής πρόγνωσης Δεκεμβρίου

Ο **Δεκέμβριος** αναμενόταν ότι θα ήταν θερμότερος του κανονικού κατά 1°C με 2°C κυρίως στα παράλια. Το αναμενόμενο ύψος βροχής ήταν απογοητευτικό για τον μήνα αφού θα κυμαίνονταν σε επίπεδα κάτω του κανονικού, έτσι που η αθροιστική βροχή να κυμαίνονταν σε σχεδόν όλο το νησί μεταξύ 50% με 75% του κανονικού και στα νοτιοανατολικά κάτω του 50% του κανονικού. Παρόμοια ξηρικά χαρακτηριστικά παρουσίαζε ολόκληρη η περιοχή της Ανατολικής Μεσογείου, των Βαλκανίων και της Μικράς Ασίας, καθώς επίσης της Εγγύς και Μέσης Ανατολής.



Απόκλιση μέσης μηνιαίας θερμοκρασίας (°C) από την κανονική για το μήνα Δεκέμβριο



Ποσοστό μέσης μηνιαίας βροχόπτωσης (%) σε σχέση με την κανονική για το μήνα Δεκέμβριο

Από τα αρχικά δεδομένα, όπως αυτά καταγράφηκαν από το Τμήμα Μετεωρολογίας και τα οποία παρουσιάζονται στον πιο κάτω πίνακα για τους επιλεγμένους σταθμούς αναφοράς,

ΠΡΟΚΑΤΑΡΚΤΙΚΑ ΔΕΔΟΜΕΝΑ ΘΕΡΜΟΚΡΑΣΙΑΣ ΚΑΙ ΒΡΟΧΟΠΤΩΣΗΣ ΓΙΑ ΤΟ ΔΕΚΕΜΒΡΙΟ 2020														
Αρ. Στ.	Όνομασία Σταθμού	Θερμοκρασία (°C)					Βροχόπτωση (mm)							
		Μέση Ημερήσια Μέγιστη Θερμοκρ. (°C)	Κανονική Τιμή (1981-2010)	Διαφορά από την Κανονική Τιμή	Ψηλότερη Ημερήσια Μέγιστη Θερμοκρ. (°C)	Χαμηλότερη Ημερήσια Μέγιστη Θερμοκρ. (°C)	Μέση Ημερήσια Ελάχιστη Θερμοκρ. (°C)	Κανονική Τιμή (1981-2010)	Διαφορά από την Κανονική Τιμή	Χαμηλότερη Ημερήσια Ελάχιστη Θερμοκρ. (°C)	Ψηλότερη Ημερήσια Ελάχιστη Θερμοκρ. (°C)	Μηνιαία Αθροιστική Βροχόπτ. (mm)	Κανονική Τιμή (1981-2010)	Διαφορά από την Κανονική Τιμή
41	ΠΟΛΙΣ ΧΡΥΣΟΧΟΥΣ	-	18,0	-	-	-	-	-	-	-	-	74,9	93,6	-18,7
82*	ΠΑΦΟΣ (ΑΕΡΟΔΡ.)	21,4	18,9	2,5	23,3	18,7	11,9	10,0	1,9	8,6	16,4	31,8	90,1	-58,3
225	ΠΡΟΔΡΟΜΟΣ (ΔΑΣ.ΚΟΛΛ.)	11,6	8,3	3,3	14,9	7,1	3,6	2,6	1,0	0,9	5,7	96,8	157,3	-60,5
666*	ΑΘΑΛΑΣΣΑ (ΡΑΔΙΟΒΟΛΙΣΗ)	20,5	17,3	3,2	23,5	14,6	7,5	7,0	0,5	4,2	12,4	49,0	57,2	-8,2
731	ΛΑΡΝΑΚΑ (ΑΕΡΟΔΡ.)	20,9	18,6	2,3	23,7	17,7	11,7	9,2	2,5	8,4	14,8	96,5	79,0	17,5
800**	ΑΧΝΑ (ΔΑΣΑΚΙ)	20,0	18,0	2,0	22,2	16,3	9,9	8,3	1,6	5,8	12,7	32,0	76,8	-44,8

\* Οι Κανονικές Τιμές Πάφου και Αθαλάσσης καλύπτουν την περίοδο 1983-2010  
 \*\* Οι Κανονικές Τιμές Θερμοκρασίας της Αχνας καλύπτουν την περίοδο 1981-2007

= ΤΙΜΕΣ ΑΠΟ ΑΥΤΟΜΑΤΟ ΜΕΤΕΩΡΟΛΟΓΙΚΟ ΣΤΑΘΜΟ

φαίνεται ότι το εποχικό μοντέλο για το **Δεκέμβριο** συμπεριφέρθηκε σχετικά καλά, σε σχέση με την αθροιστική βροχή. Όσο αφορά τις θερμοκρασίες, το μοντέλο έκανε πρόγνωση για κανονικές θερμοκρασίες στο εσωτερικό και λίγο πάνω από τις κανονικές για τα παράλια για τον μήνα **Δεκέμβριο**. Όμως τόσο οι μέσες μέγιστες όσο και οι περισσότερες μέσες ελάχιστες θερμοκρασίες που καταγράφηκαν ήταν πολύ πιο πάνω από τις κανονικές, τόσο στα παράλια όσο και στο εσωτερικό και τα υψηλότερα ορεινά.

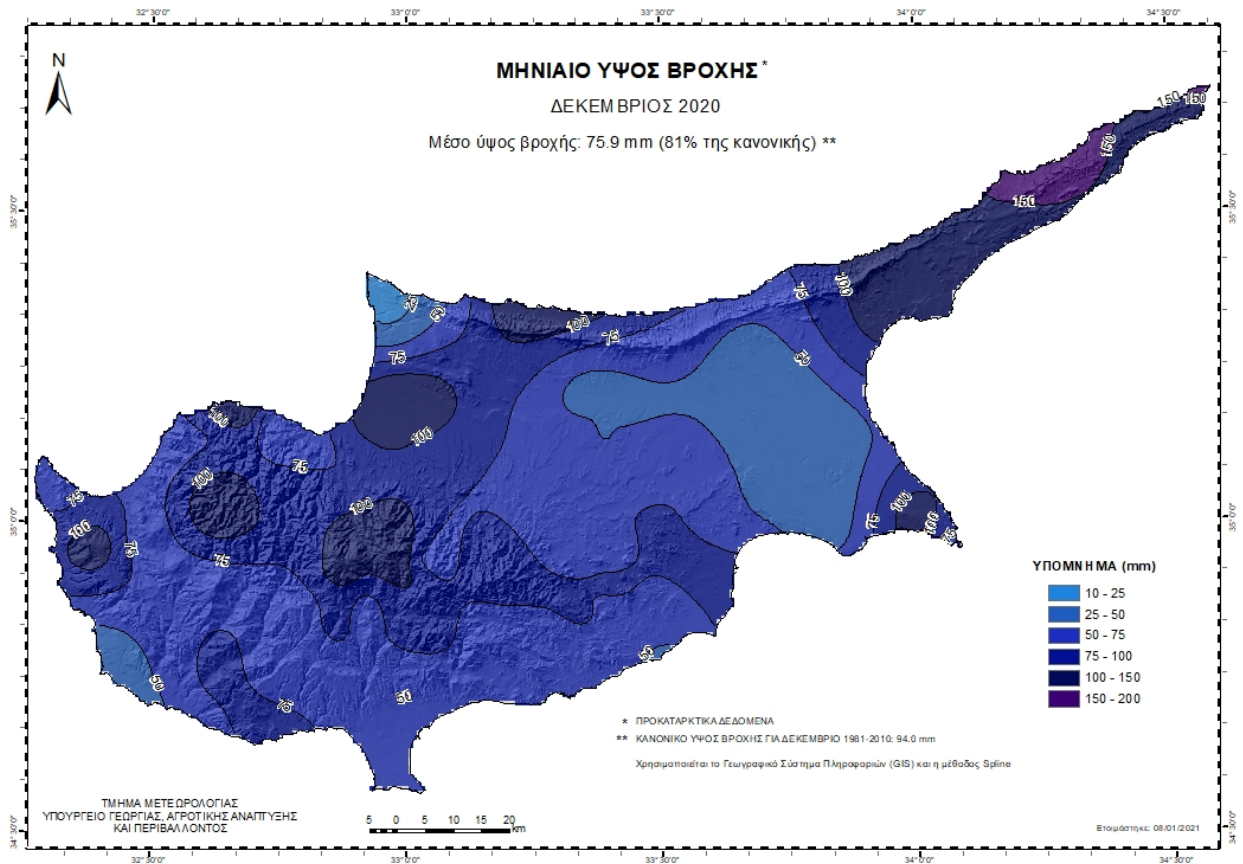
Παρατηρήθηκαν και πολλές ακραίες τιμές θερμοκρασιών, τόσο των μεγίστων όσο και των ελαχίστων (με απόκλιση πέραν των 4°C από τις κανονικές) στους πιο πολλούς σταθμούς αναφοράς. Ενδεικτική είναι η μέγιστη θερμοκρασία στον Πρόδρομο που ήταν 14.9°C με την κανονική να είναι 8.3°C και η μέγιστη θερμοκρασία στην Αθαλάσσα που ήταν 23.5°C με την κανονική να είναι 17.3°C. Όσο αφορά τις ελάχιστες θερμοκρασίες, ενδεικτική είναι η ελάχιστη θερμοκρασία στην Πάφο που ήταν 16.4°C με την κανονική να είναι 10°C και η ελάχιστη θερμοκρασία στη Λάρνακα που ήταν 14.8°C με την κανονική να είναι 9.2°C.

Αναφορικά με την αθροιστική βροχή φαίνεται ότι ο **Δεκέμβριος** κατέγραψε αθροιστική βροχή λίγο πιο κάτω της κανονικής. Όπως φαίνεται και από τον πιο κάτω χάρτη κατανομής της προκαταρκτικής αθροιστικής βροχής για το **Δεκέμβριο**, η μέση επιφανειακή κατανομή έφτασε τα 75,9mm ή ποσοστό 71% της κανονικής με βάση την κλιματική περίοδο 1961-1990 και ποσοστό 81% με βάση την κλιματική περίοδο 1981-2010. Η αναφορά σε σχέση με τις κλιματικές περιόδους είναι αναγκαία αφού η κάθε κλιματική περίοδος έχει τα δικά της χαρακτηριστικά, τόσο θερμοκρασιακά όσο και αθροιστικής βροχής. Στις 1-5, 7-11, 13-16 και στις 22 του **Δεκεμβρίου** σημειώθηκαν τοπικές βροχές και καταιγίδες.

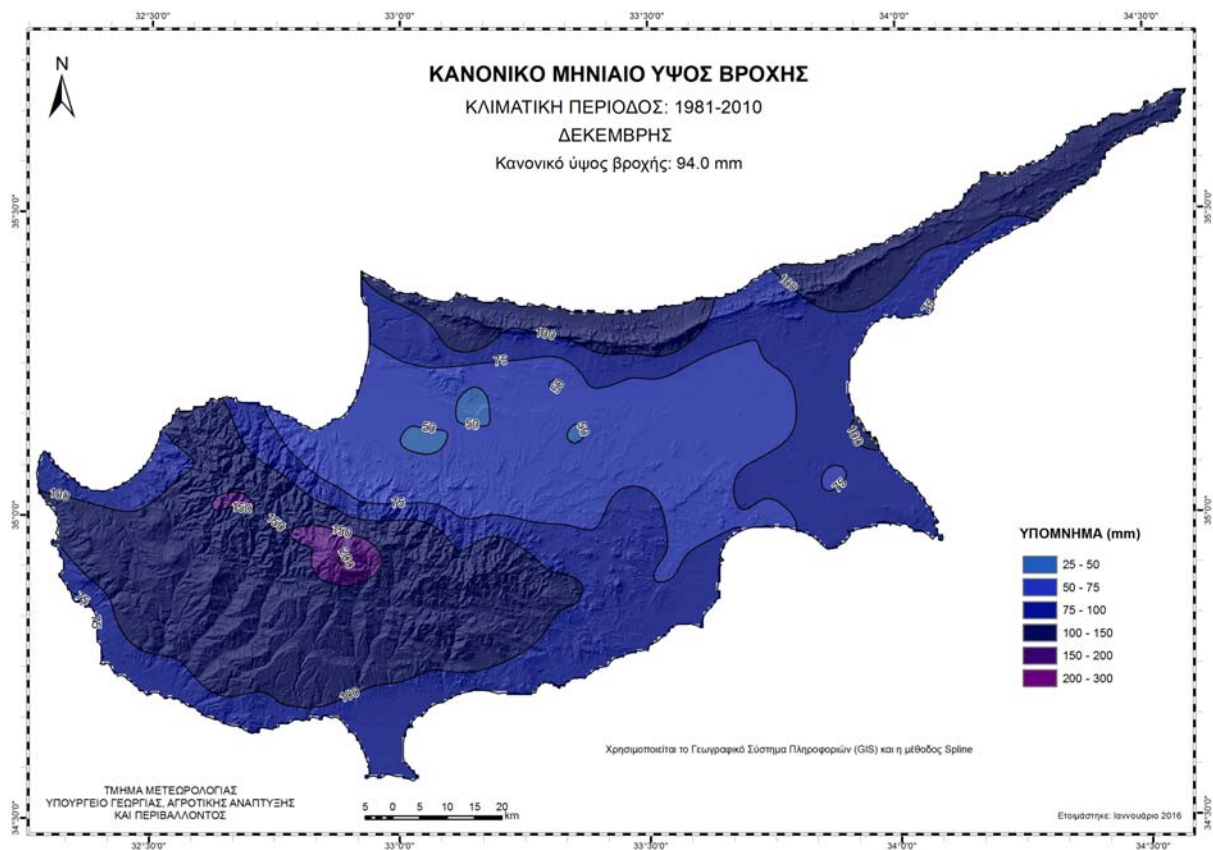
Για τις ημερομηνίες 1, 4, 5, 16 του **Δεκεμβρίου** είχαν εκδοθεί κίτρινες προειδοποιήσεις ΕΜΜΑ, ενώ για τις ημερομηνίες 14 και 15 του **Δεκεμβρίου** πορτοκαλί προειδοποιήσεις ΕΜΜΑ. Όλες αφορούσαν βροχές, καταιγίδες και ανέμους.

Βάση των προκαταρκτικών δεδομένων, χαλάζι σημειώθηκε στις 13 και 14 του μήνα. Ίχνη χιονιού σημειώθηκαν στις 3 **Δεκεμβρίου** στο Τρόδος.

Για σκοπούς καλύτερης εποπτείας της κατανομής της βροχής παρουσιάζεται πιο κάτω χάρτης της Κύπρου με τη γεωγραφική κατανομή της προκαταρκτικής αθροιστικής βροχής για το μήνα **Δεκέμβριο** με βάση την κλιματική περίοδο 1981-2010,



καθώς και χάρτης με την γεωγραφική κατανομή του κλιματικού (κανονικού) ύψος βροχής **Δεκεμβρίου** με βάση την κλιματική περίοδο 1981-2010.



(\* ) Αναφέρεται ότι σε μερικές περιπτώσεις έχει επισημανθεί αστοχία στην πρόγνωση του εποχικού μοντέλου στην αθροιστική βροχή, γι' αυτό και παρουσιάζεται με κάθε επιφύλαξη.