

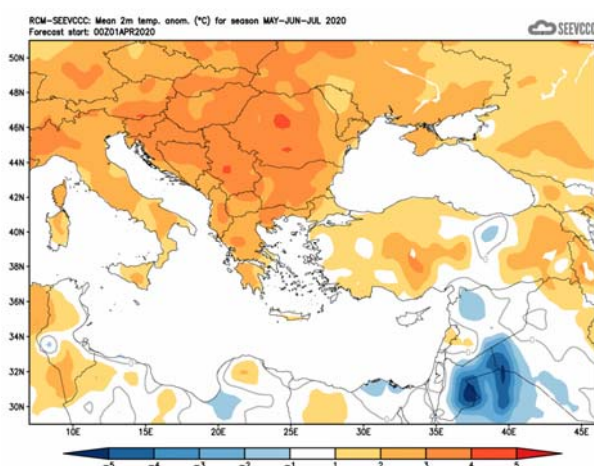
Εποχική πρόγνωση καιρού για τους μήνες Μάιο, Ιούνιο και Ιούλιο 2020

Γενική παρουσίαση του αναμενόμενου καιρού για τους μήνες Μάιο, Ιούνιο και Ιούλιο.

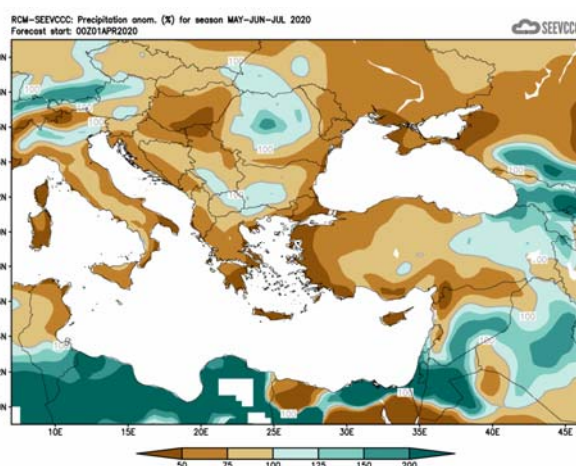
Η περίοδος **Μαΐου, Ιουνίου και Ιουλίου 2020**, η οποία θα αναλυθεί κλιματικά πιο κάτω, αφορά το τέλος της μεταβατικής περιόδου από τη χειμερινή και σχετικά βροχερή περίοδο του έτους του παραδοσιακού δηλαδή χειμώνα, προς τη θερινή και με ξηρικά χαρακτηριστικά περίοδο του έτους, του παραδοσιακού καλοκαιριού, καθώς και το μεγαλύτερο μέρος της θερινής περιόδου. Κλιματικά είναι η περίοδος που χάνονται εντελώς τα χαρακτηριστικά του παραδοσιακού χειμώνα και αποκτούνται τα χαρακτηριστικά του παραδοσιακού θέρους με τα πολύ χαμηλά αθροιστικά ύψη βροχής και τις υψηλές μέχρι ακραία υψηλές μέσες θερμοκρασίες. Το εποχικό βαρομετρικό χαμηλό εμπεδώνεται και χαρακτηρίζει τη συνοπτική κατάσταση σε ολόκληρη την περιοχή της ανατολικής Μεσογείου. Η περίοδος αυτή, τουλάχιστον παροδικά, χαρακτηρίζεται και από καταιγιδοφόρο δραστηριότητα λόγω θερμικής αστάθειας, τις πρώτες απογευματινές ώρες ιδιαίτερα στο εσωτερικό και στα ορεινά της Κύπρου.

Το γενικό χαρακτηριστικό της επόμενης τριμηνίας, από ότι φαίνεται από την εποχική πρόγνωση, αναμένεται να είναι οι κανονικές θερμοκρασίες, αλλά και η ξηρασία. Ειδικά αναφέρεται ότι το εποχικό αθροιστικό ύψος βροχής για τους μήνες **Μάιο, Ιούνιο και Ιούλιο 2020**, αναμένεται ότι θα κυμαίνεται σε επίπεδα κάτω του 50% του κανονικού ύψους για ολόκληρη την Κύπρο. Να αναφερθεί ότι η κανονική βροχή των μηνών Μαΐου μέχρι και Ιουλίου πολύ μικρή συνεισφορά έχει στο ετήσιο αθροιστικό ύψος κανονικής βροχής για την Κύπρο, άρα και στο ισοζύγιο της βροχής.

Συμπληρωματικά αναφέρεται ότι παρόμοια ξηρικά χαρακτηριστικά αναμένεται ότι θα έχουν σχεδόν όλα τα Βαλκάνια και η Τουρκία. Η θερμοκρασία θα κυμανθεί σε επίπεδα κανονικά ή πάνω από τα κανονικά στην ευρύτερη περιοχή.



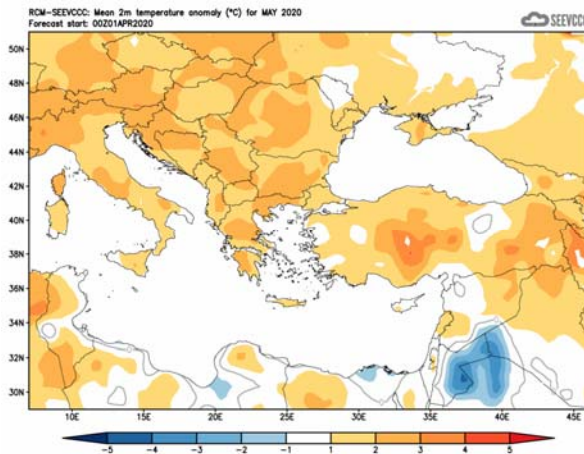
Απόκλιση μέσης εποχικής θερμοκρασίας (°C) από τη μέση κανονική για την περίοδο Μαΐου, Ιουνίου και Ιουλίου



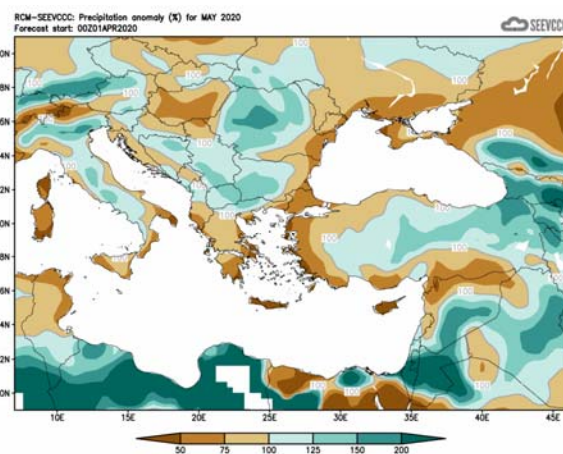
Ποσοστό μέσου εποχικού ύψους βροχής (%) από το μέσο κανονικό για την περίοδο Μαΐου, Ιουνίου και Ιουλίου

Αναλυτικά η εποχική πρόγνωση για τον κάθε μήνα χωριστά

Ο **Μάιος** αναμένεται ότι θερμοκρασιακά θα είναι κανονικός, αν και στα δυτικά παράλια είναι πιθανό να είναι κατά 1° με 2°C θερμότερος του κανονικού, καθώς η ευρύτερη περιοχή θα κυμανθεί θερμοκρασιακά από κανονική μέχρι πάνω από την κανονική για το μήνα. Σε σχέση με το αναμενόμενο ύψος βροχής αυτό θα κυμανθεί κάτω του 50% του κανονικού ύψους σε όλη την Κύπρο.

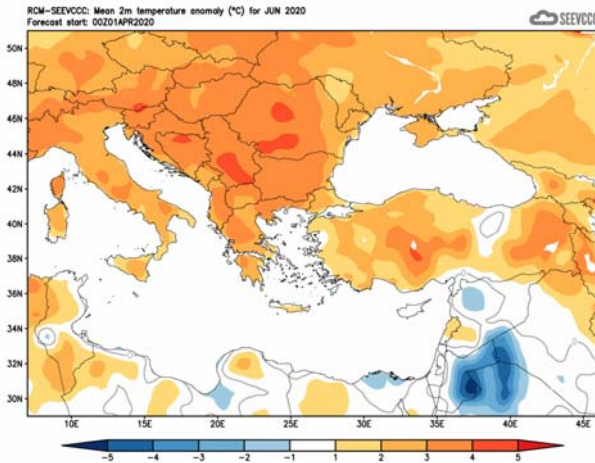


Απόκλιση μέσης μηνιαίας θερμοκρασίας (°C) από την κανονική για το μήνα Μάιο

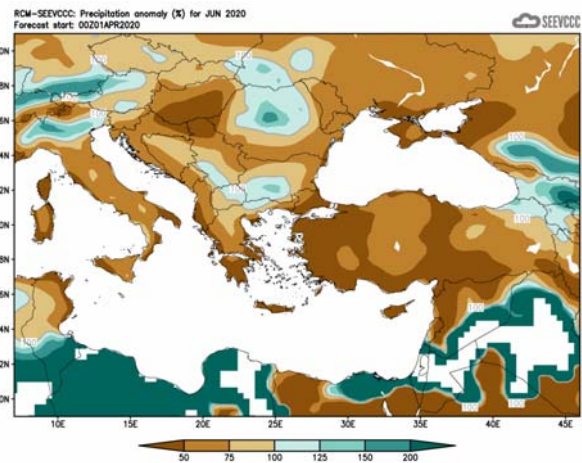


Ποσοστό μέσης μηνιαίας βροχόπτωσης (%) σε σχέση με την κανονική για το μήνα Μάιο

Ο **Ιούνιος** αναμένεται ότι θα διατηρήσει τα χαρακτηριστικά του **Μαΐου** και θερμοκρασιακά θα συνεχίσει να είναι κανονικός. Σε σχέση με το αναμενόμενο ύψος βροχής αυτό είναι και πάλι απογοητευτικό, αφού σε ολόκληρη σχεδόν την Κύπρο θα κυμανθεί και πάλι κάτω του 50% του κανονικού ύψους, αναφέροντας εμφαντικά ότι η κλιματική βροχή αυτής της περιόδου είναι πολύ χαμηλή αθροιστικά με ελάχιστη συνεισφορά στο ισοζύγιο του τόπου.

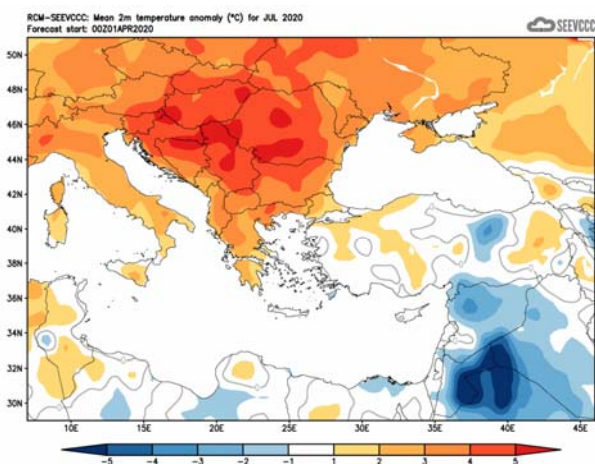


Απόκλιση μέσης μηνιαίας θερμοκρασίας (°C) από την κανονική για το μήνα Ιούνιο

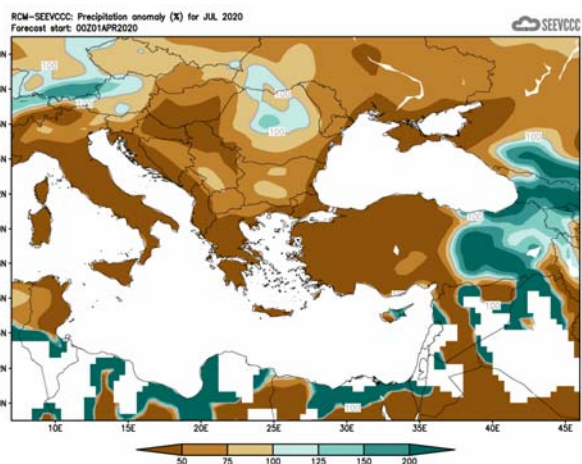


Ποσοστό μέσης μηνιαίας βροχόπτωσης (%) σε σχέση με την κανονική για το μήνα Ιούνιο

Ο **Ιούλιος** αναμένεται ότι θερμοκρασιακά σε ολόκληρη την Κύπρο θα είναι και πάλι κανονικός. Σε σχέση με το αναμενόμενο ύψος βροχής αυτό αναμένεται ότι στα δυτικά θα κυμανθεί σε επίπεδα κάτω του 50% του κανονικού, ενώ από ότι παρουσιάζεται στο μοντέλο εποχικής πρόγνωσης στα ανατολικά θα είναι σημαντικά πάνω του κανονικού (μέχρι και 200% του κανονικού), επαναλαμβάνοντας όμως την πολύ μικρή συνεισφορά των μηνών αυτών στο ισοζύγιο βροχής.



Απόκλιση μέσης μηνιαίας θερμοκρασίας (°C) από την κανονική για το μήνα Ιούλιο



Ποσοστό μέσης μηνιαίας βροχόπτωσης (%) σε σχέση με την κανονική για το μήνα Ιούλιο

Κανονικές τιμές θερμοκρασίας (Μέση Μέγιστη και Μέση Ελάχιστη) και Αθροιστικού Ύψους Βροχής για τους μήνες Μάιο, Ιούνιο και Ιούλιο 2020

Προκειμένου να αποκτήσει η καλύτερη κλιματική εικόνα της περιόδου, για την οποία εκδίδεται η εποχική πρόγνωση, παρατίθεται πιο κάτω πίνακας, με τα κλιματικά χαρακτηριστικά της περιόδου για επιλεγμένους σταθμούς. Από τον πίνακα παρατηρείται ότι κατά την τρέχουσα τριμηνία παρατηρείται ουσιαστική άνοδος της θερμοκρασίας, τόσο της μέγιστης όσο και της ελάχιστης, αλλά ταυτόχρονα και μείωση των αθροιστικών υψών βροχής. Η μείωση των αθροιστικών υψών βροχής οφείλεται στην ουσιαστική μείωση της συχνότητα έλευσης βαρομετρικών χαμηλών, στην περιοχή της ανατολικής Μεσογείου. Παρατηρώντας όμως την κανονική αθροιστική βροχή του ορεινού σταθμού Προδρόμου (αλλά και του σταθμού της Αθαλάσσας στο εσωτερικό), η οποία είναι σε αρκετές περιπτώσεις τουλάχιστον υπερδιπλάσια της κανονικής των άλλων σταθμών, φαίνεται η επίδραση της οροσειράς του Τροόδου στην κανονική αθροιστική βροχή, η οποία είναι αποτέλεσμα κυρίως καταιγιδοφόρου δραστηριότητας λόγω θερμικής αστάθειας ή για τα ορεινά και ορογραφικής υποβοήθησης. Ότι όμως και να συμβαίνει τον **Ιούλιο**, κλιματικά, καταγράφονται τα χαμηλότερα ύψη αθροιστικής βροχής.

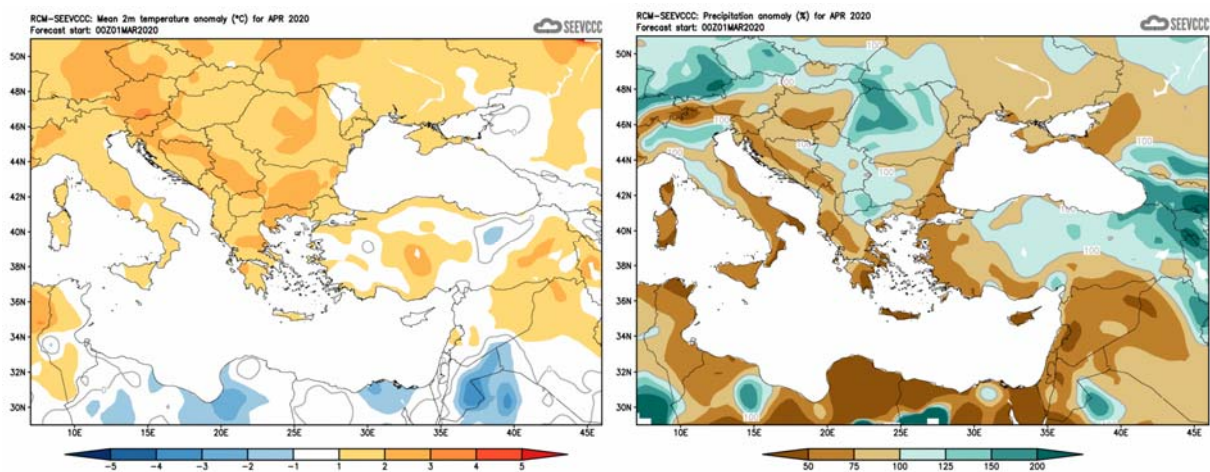
ΚΑΝΟΝΙΚΕΣ ΤΙΜΕΣ ΘΕΡΜΟΚΡΑΣΙΑΣ ΚΑΙ ΒΡΟΧΟΠΤΩΣΗΣ ΓΙΑ ΤΗΝ ΠΕΡΙΟΔΟ 1981-2010									
Περιοχή	ΜΕΣΗ ΗΜΕΡΗΣΙΑ ΜΕΓΙΣΤΗ ΘΕΡΜΟΚΡΑΣΙΑ (°C)			ΜΕΣΗ ΗΜΕΡΗΣΙΑ ΕΛΑΧΙΣΤΗ ΘΕΡΜΟΚΡΑΣΙΑ (°C)			ΜΕΣΗ ΜΗΝΙΑΙΑ ΑΘΡΟΙΣΤΙΚΗ ΒΡΟΧΟΠΤΩΣΗ (mm)		
	Μάιος	Ιούν.	Ιούλ.	Μάιος	Ιούν.	Ιούλ.	Μάιος	Ιούν.	Ιούλ.
Βόρεια Παράλια	25.8	30.3	33.4	14.3	18.5	21.1	7.6	1.8	0.1
Δυτικά Παράλια*	24.5	27.6	29.9	14.7	18.0	20.6	6.1	1.3	0.2
Ορεινές Περιοχές	20.4	25.0	27.9	10.8	15.0	18.2	32.0	27.2	16.4
Εσωτερικό*	29.6	34.0	37.1	14.8	19.1	22.1	24.6	11.6	4.2
Νότια Παράλια	26.4	30.2	32.5	15.7	19.4	22.0	9.8	2.0	0.5
Ανατολικά Παράλια**	27.4	31.0	33.2	14.9	18.9	21.8	10.7	1.8	0.1

* Οι τιμές σε Δυτικά Παράλια και Εσωτερικό καλύπτουν την περίοδο 1983-2010

** Οι τιμές της θερμοκρασίας στα Ανατολικά Παράλια καλύπτουν την περίοδο 1981-2007

Αποτίμηση εποχικής πρόγνωσης Απριλίου

Ο **Απρίλιος** αναμενόταν ότι θερμοκρασιακά θα ήταν κανονικός, όπως και η ευρύτερη περιβάλλουσα περιοχή. Σε σχέση με το αναμενόμενο θα κυμαινόταν κάτω του 50% του κανονικού ύψους. Αυτό το χαρακτηριστικό, του χαμηλού δηλαδή αθροιστικού ύψους βροχής, ήταν ίδιο για ολόκληρη τη περιοχή της ανατολικής Μεσογείου ακόμα και για τα νότια Βαλκάνια και την νότια Ιταλική χερσόνησο, τη νότια Μικρά Ασία και την Εγγύς και Μέση Ανατολή.



Απόκλιση μέσης μηνιαίας θερμοκρασίας (°C) από την κανονική για το μήνα Απρίλιο

Ποσοστό μέσης μηνιαίας βροχόπτωσης (%) σε σχέση με την κανονική για το μήνα Απρίλιο

Από τα προκαταρκτικά δεδομένα για τον **Απρίλιο**, όπως αυτά καταγράφηκαν από το Τμήμα Μετεωρολογίας και τα οποία παρουσιάζονται στον πιο κάτω πίνακα για τους επιλεγμένους σταθμούς αναφοράς, φαίνεται ότι το εποχικό μοντέλο συμπεριφέρθηκε πολύ καλά σε σχέση με τη θερμοκρασία, αλλά όχι καλά σε σχέση με την εκτίμηση της αθροιστικής βροχής.

Από τα καταγραφέντα δεδομένα φαίνεται ότι θερμοκρασιακά ο **Απρίλιος** ήταν κανονικός, κάτι που υποστήριζε και το μοντέλο εποχικής πρόγνωσης. Παρατηρήθηκαν παράλληλα και ακραίες τιμές θερμοκρασιών, τόσο των μεγίστων όσο και των ελαχίστων (με απόκλιση πέραν των 4°C από τις κανονικές) σε πολλούς σταθμούς αναφοράς. Ενδεικτική είναι η μέγιστη θερμοκρασία στον Πρόδρομο που ήταν 22.4°C με την κανονική να είναι 15.5°C και η μέγιστη θερμοκρασία στην Αθαλάσσια που ήταν 30.3°C με την κανονική να είναι 24.4°C. Όσο αφορά τις ελάχιστες θερμοκρασίες, ενδεικτική είναι η ελάχιστη θερμοκρασία στην Πάφο που ήταν 17.1°C με την κανονική να είναι 11.5°C και η ελάχιστη θερμοκρασία στην Άχνα που ήταν 16°C με την κανονική να είναι 10.9°C.

ΠΡΟΚΑΤΑΡΚΤΙΚΑ ΔΕΔΟΜΕΝΑ ΘΕΡΜΟΚΡΑΣΙΑΣ ΚΑΙ ΒΡΟΧΟΠΤΩΣΗΣ ΓΙΑ ΤΟ ΑΠΡΙΛΙΟ 2020

Αρ. Στ.	Ονομασία Σταθμού	Μέση Ημερήσια Μέγιστη Θερμοκρ. (°C)	Κανονική Τιμή (1981-2010)	Διαφορά από την Κανονική Τιμή	Ψηλότερη Ημερήσια Μέγιστη Θερμοκρ. (°C)	Χαμηλότερη Ημερήσια Μέγιστη Θερμοκρ. (°C)	Μέση Ημερήσια Ελάχιστη Θερμοκρ. (°C)	Κανονική Τιμή (1981-2010)	Διαφορά από την Κανονική Τιμή	Χαμηλότερη Ημερήσια Ελάχιστη Θερμοκρ. (°C)	Ψηλότερη Ημερήσια Ελάχιστη Θερμοκρ. (°C)	Μηνιαία Αθροιστική Βροχόπτ. (mm)	Κανονική Τιμή (1981-2010)	Διαφορά από την Κανονική Τιμή
		41	ΠΟΛΙΣ ΧΡΥΣΟΧΟΥΣ	21,8	21,6	0,2	26,5	18,7	11,2	10,8	0,4	8,4	14,1	41,8
82*	ΠΑΦΟΣ (ΑΕΡΟΔΡ.)	21,7	21,5	0,2	26,9	19,0	11,2	11,5	-0,3	8,3	17,1	5,0	15,2	-10,2
225	ΠΡΟΔΡΟΜΟΣ (ΔΑΣ.ΚΟΛΛ.)	16,2	15,5	0,7	22,4	6,8	5,6	6,6	-1,0	1,7	10,6	33,3	47,2	-13,9
666*	ΑΘΑΛΑΣΣΑ (ΡΑΔΙΟΒΟΛΙΣΗ)	25,5	24,4	1,1	30,3	19,3	10,8	10,4	0,4	6,3	14,8	18,5	19,1	-0,6
731	ΛΑΡΝΑΚΑ (ΑΕΡΟΔΡ.)	23,3	22,7	0,6	27,8	19,8	12,3	11,8	0,5	8,7	17,1	26,5	14,2	12,3
800**	ΑΧΝΑ (ΔΑΣΑΚΙ)	23,1	23,2	-0,1	28,3	18,6	10,6	10,9	-0,3	5,8	16,0	8,0	19,7	-11,7

* Οι Κανονικές Τιμές Πάφου και Αθαλάσσας καλύπτουν την περίοδο 1983-2010

** Οι Κανονικές Τιμές Θερμοκρασίας της Άχνας καλύπτουν την περίοδο 1981-2007

= ΤΙΜΕΣ ΑΠΟ ΑΥΤΟΜΑΤΟ ΜΕΤΕΩΡΟΛΟΓΙΚΟ ΣΤΑΘΜΟ

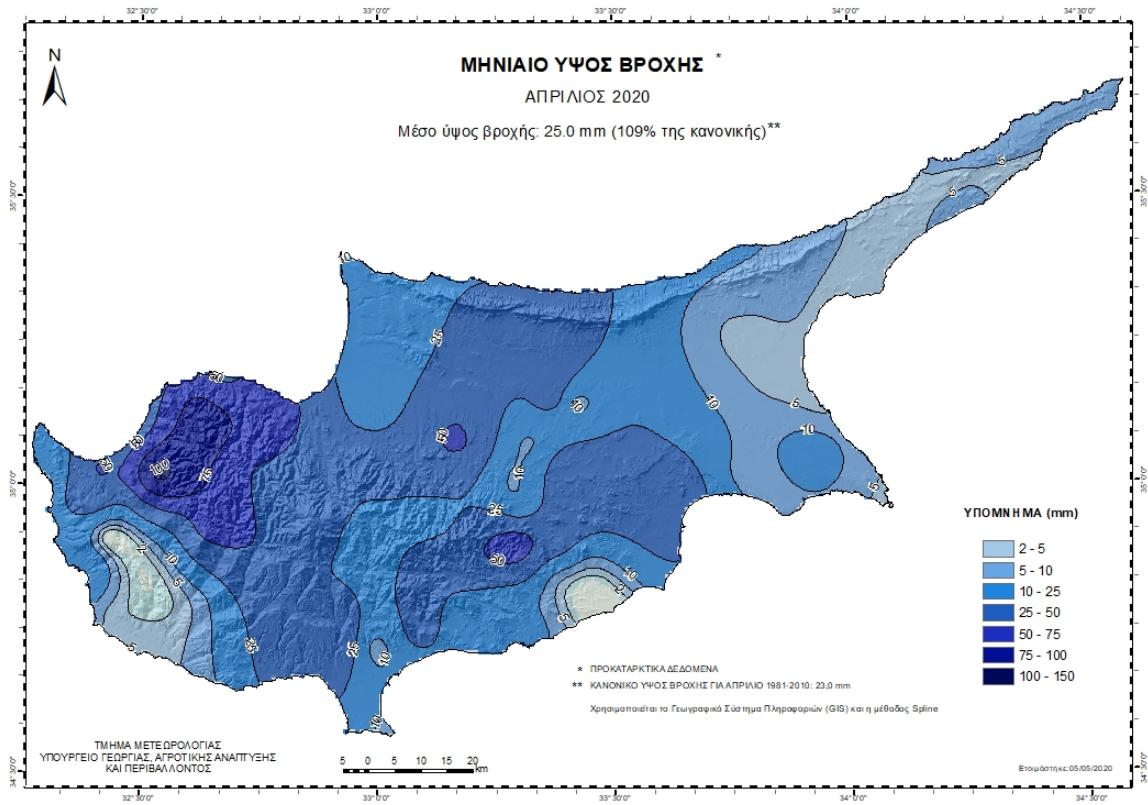
Αναφορικά με την αθροιστική βροχή φαίνεται από τα προκαταρκτικά στοιχεία ότι ο **Απρίλιος** κατέγραψε ύψος αθροιστικής βροχής 25 mm ή 109% για τον μήνα.

Για τις περιόδους 1-3, 6-10, 23-26 και 29-30 του μήνα **Απριλίου** καταγράφηκαν τοπικές βροχές που κάποιες φορές συνοδεύονταν από καταιγίδες.

Αξίζει να αναφερθεί ότι από τα προκαταρκτικά στοιχεία φαίνεται ότι σημειώθηκε χαλάζι στις 8 και 9 **Απριλίου**.

Για τις 9, 10 και 25 του **Απριλίου** είχαν εκδοθεί προειδοποιήσεις ΕΜΜΑ στο κίτρινο επίπεδο σημαντικότητας οι οποίες αφορούσαν καταιγίδες.

Για σκοπούς καλύτερης εποπτείας της γεωγραφικής κατανομής της βροχής παρουσιάζεται πιο κάτω χάρτης της γεωγραφικής κατανομής της προκαταρκτικής αθροιστικής βροχής για το μήνα **Απρίλιο**,



καθώς και χάρτης με το κλιματικό ύψος βροχής **Απρίλιο** με βάση την κλιματική περίοδο 1981-2010.

