

Εποχική πρόγνωση καιρού για τους μήνες Ιούνιο, Ιούλιο και Αύγουστο 2020

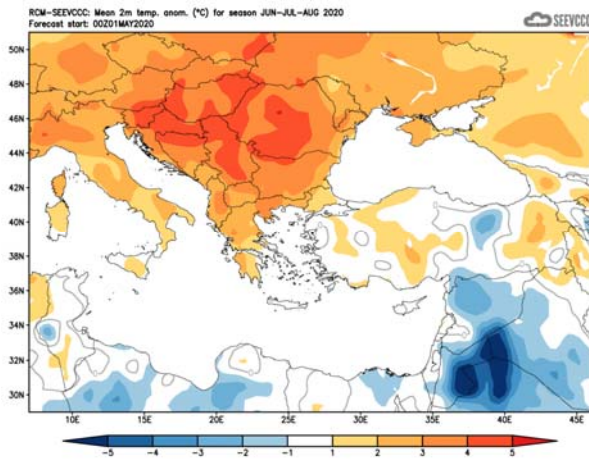
Γενική παρουσίαση του αναμενόμενου καιρού για τους μήνες Ιούνιο, Ιούλιο και Αύγουστο.

Η περίοδος **Ιουνίου, Ιουλίου και Αυγούστου 2020**, η οποία θα αναλυθεί κλιματικά πιο κάτω, αφορά τη θερινή και με ιδιαίτερα ξηρικά χαρακτηριστικά περίοδο του έτους, του παραδοσιακού καλοκαιριού. Το εποχικό βαρομετρικό χαμηλό εμπεδώνεται και χαρακτηρίζει τη συνοπτική κατάσταση σε ολόκληρη την περιοχή της ανατολικής Μεσογείου. Η περίοδος αυτή, τουλάχιστον παροδικά, χαρακτηρίζεται και από καταϊγδοφόρο δραστηριότητα, λόγω θερμικής αστάθειας, τις πρώτες απογευματινές ώρες, ιδιαίτερα στο εσωτερικό και στα ορεινά της Κύπρου.

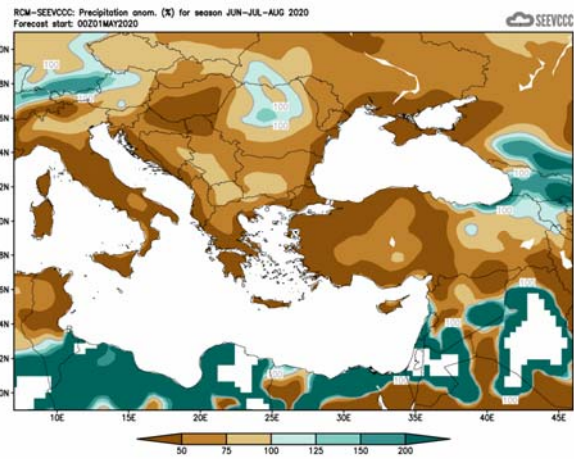
Το γενικό χαρακτηριστικό της επόμενης τριμηνίας, από ότι φαίνεται από την εποχική πρόγνωση, αναμένεται να είναι οι κανονικές θερμοκρασίες, αλλά και η ξηρασία. Ειδικά για το θέμα της κανονικής θερμοκρασίας αναφέρεται ότι αυτό δεν σημαίνει ότι δεν θα έχουμε καταγραφή και θερμών ημερών ή και ημερών με μέγιστες θερμοκρασίες πολύ πάνω από την κανονική, αλλά έχει την έννοια ότι κατά μέσο όρο οι θερμοκρασίες που θα επικρατήσουν θα είναι κοντά στις κανονικές.

Συμπληρωματικά αναφέρεται ότι παρόμοια θερμοκρασιακά χαρακτηριστικά αναμένεται ότι θα έχει ολόκληρη η περιοχή της Μικράς Ασίας, ενώ τα Βαλκάνια θα είναι θερμότερα του κανονικού και η εγγύς ανατολή ψυχρότερη του κανονικού.

Αναφορικά με το αθροιστικό ύψος βροχής για την περίοδο της πρόγνωσης αναφέρεται ότι αυτό, τουλάχιστο σε κλιματικό επίπεδο, είναι πολύ χαμηλό (όπως φαίνεται και από τους πίνακες πιο κάτω) και ότι η όποια βροχή θα σημειωθεί στη Κύπρο θα είναι αποτέλεσμα θερμικής αστάθειας, η οποία θα εκδηλωθεί με τη μορφή καταιγίδας, με πολύ τοπικά και χρονικά χαρακτηριστικά. Για τον πιο πάνω λόγο αλλά και λόγω της αδυναμίας του εποχικού μοντέλου να εκτίμηση την βροχή για την περιοχή της Κύπρου λόγω θερμικής αστάθειας δεν θα γίνει ιδιαίτερος σχολιασμός.



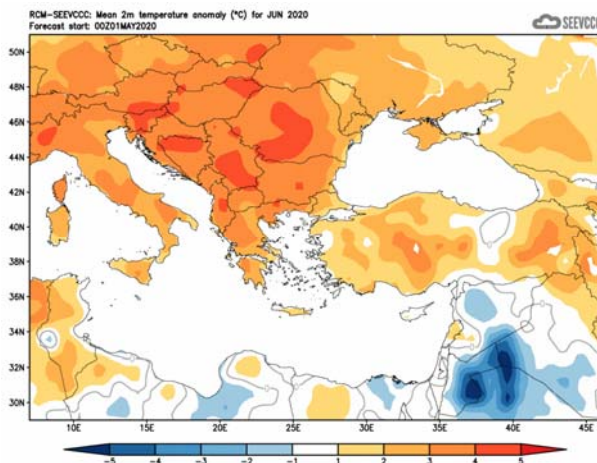
Απόκλιση μέσης εποχική θερμοκρασίας (°C) από τη μέση κανονική για την περίοδο Ιουνίου, Ιουλίου και Αυγούστου



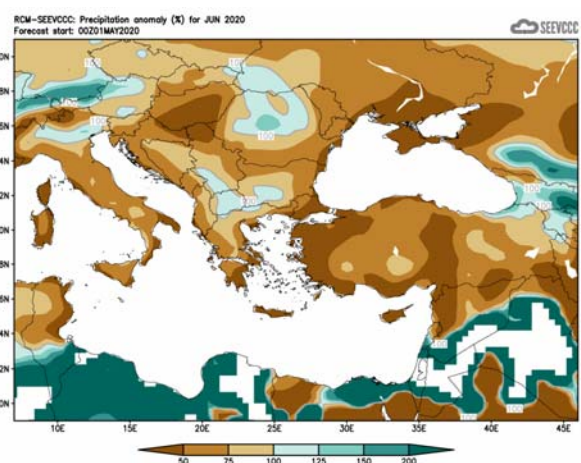
Ποσοστό μέσου εποχικού ύψους βροχής (%) από το μέσο κανονικό για την περίοδο Ιουνίου, Ιουλίου και Αυγούστου

Αναλυτικά η εποχική πρόγνωση για τον κάθε μήνα χωριστά

Ο **Ιούνιος** αναμένεται ότι θερμοκρασιακά θα είναι κανονικός. Αναφέρεται σχετικά ότι τα Βαλκάνια και η Μικρά Ασία θα είναι θερμότερες του κανονικού, ενώ δεν αναμένονται ουσιαστικά αθροιστικά ύψη βροχής που να προέρχονται από δυναμικά βαρομετρικά συστήματα.

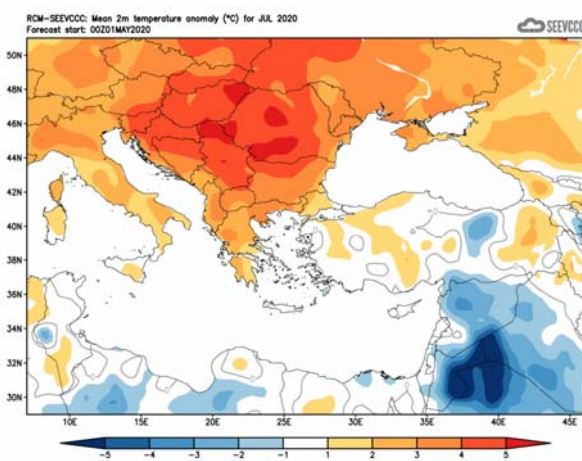


Απόκλιση μέσης μηνιαίας θερμοκρασίας (°C) από την κανονική για το μήνα Ιούνιο

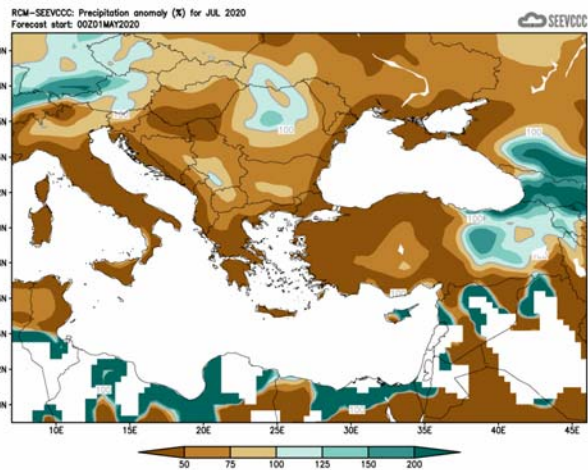


Ποσοστό μέσης μηνιαίας βροχόπτωσης (%) σε σχέση με την κανονική για το μήνα Ιούνιο

Ο **Ιούλιος** θερμοκρασιακά θα είναι και πάλι κανονικός. Σε σχέση με το αναμενόμενο ύψος βροχής, αυτό αναμένεται ότι στα δυτικά θα κυμανθεί σε πολύ χαμηλά επίπεδα, ενώ στο εσωτερικό και στα ανατολικά θα είναι κανονικό και σημαντικά πάνω του κανονικού, αντίστοιχα. Αναφέρεται ότι τα κανονικά ύψη του Ιουλίου είναι τα ελάχιστα.

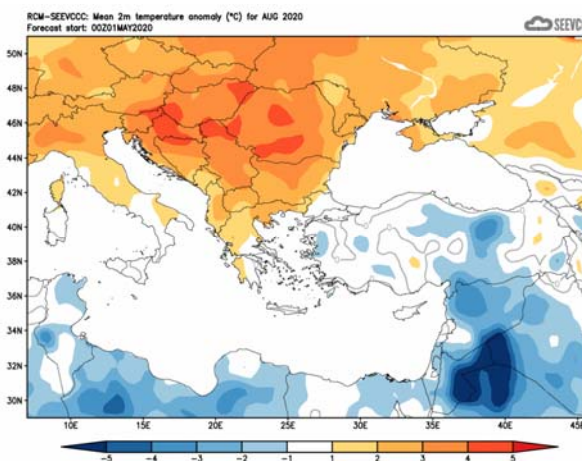


Απόκλιση μέσης μηνιαίας θερμοκρασίας (°C) από την κανονική για το μήνα Ιούλιο

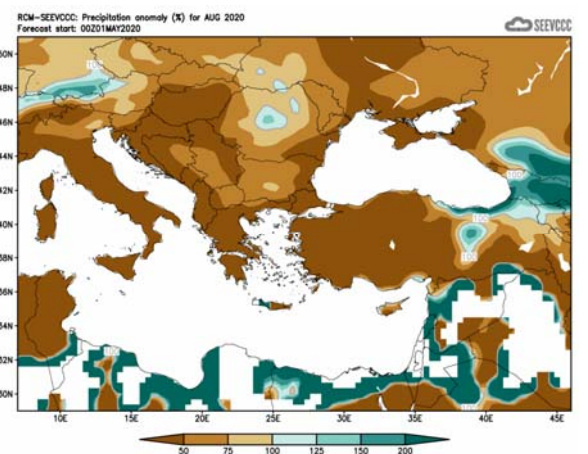


Ποσοστό μέσης μηνιαίας βροχόπτωσης (%) σε σχέση με την κανονική για το μήνα Ιούλιο

Ο **Αύγουστος** αναμένεται να είναι και πάλι κανονικός θερμοκρασιακά. Το αναμενόμενο ύψος βροχής θα είναι χαμηλό, ενώ τονίζεται ότι τα κανονικά αθροιστικά ύψη βροχής του Αυγούστου στα πεδινά είναι πολύ χαμηλά, όπως αναφέρεται και στο πίνακα με τις κανονικές τιμές πιο κάτω.



Απόκλιση μέσης μηνιαίας θερμοκρασίας (°C) από την κανονική για το μήνα Αύγουστο



Ποσοστό μέσης μηνιαίας βροχόπτωσης (%) σε σχέση με την κανονική για το μήνα Αύγουστο

Κανονικές τιμές θερμοκρασίας (Μέση Μέγιστη και Μέση Ελάχιστη) και Αθροιστικού Ύψους Βροχής για τους μήνες Ιούνιο, Ιούλιο και Αύγουστο

Προκειμένου να αποκτάται καλύτερη κλιματική εικόνα της περιόδου, για την οποία εκδίδεται η εποχική πρόγνωση, παρατίθεται πιο κάτω πίνακας, με τα κλιματικά χαρακτηριστικά της περιόδου για επιλεγμένους σταθμούς. Από τον πίνακα παρατηρείται ότι κατά την τρέχουσα τριμηνία παρατηρείται ουσιαστική άνοδος της θερμοκρασίας, τόσο της μέγιστης όσο και της ελάχιστης, αλλά όμως και μείωση των αθροιστικών υψών βροχής. Η μείωση των αθροιστικών υψών βροχής οφείλεται στην ουσιαστική μείωση της συχνότητας έλευσης βαρομετρικών χαμηλών, στην περιοχή της ανατολικής Μεσογείου. Παρατηρώντας όμως την κανονική αθροιστική βροχή του ορεινού σταθμού Προδρόμου (αλλά και του σταθμού της Αθαλάσσας στο εσωτερικό), η οποία είναι σε αρκετές περιπτώσεις τουλάχιστον υπερδιπλάσια της κανονικής των άλλων σταθμών, φαίνεται η επίδραση της οροσειράς του Τροόδου στην κανονική αθροιστική βροχή, η οποία είναι αποτέλεσμα κυρίως καταιγιδοφόρου δραστηριότητας λόγω θερμικής αστάθειας ή για τα ορεινά και ορογραφικής υποβοήθησης. Ότι όμως και να συμβαίνει τον **Αύγουστο**, κλιματικά, καταγράφονται τα χαμηλότερα ύψη αθροιστικής βροχής.

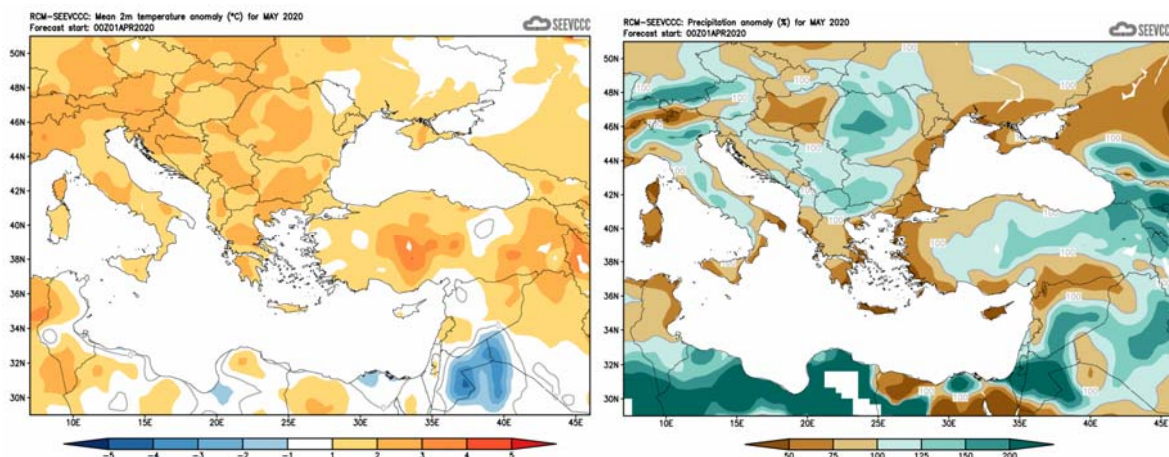
ΚΑΝΟΝΙΚΕΣ ΤΙΜΕΣ ΘΕΡΜΟΚΡΑΣΙΑΣ ΚΑΙ ΒΡΟΧΟΠΤΩΣΗΣ ΓΙΑ ΤΗΝ ΠΕΡΙΟΔΟ 1981-2010									
Περιοχή	ΜΕΣΗ ΗΜΕΡΗΣΙΑ ΜΕΓΙΣΤΗ ΘΕΡΜΟΚΡΑΣΙΑ (°C)			ΜΕΣΗ ΗΜΕΡΗΣΙΑ ΕΛΑΧΙΣΤΗ ΘΕΡΜΟΚΡΑΣΙΑ (°C)			ΜΕΣΗ ΜΗΝΙΑΙΑ ΑΘΡΟΙΣΤΙΚΗ ΒΡΟΧΟΠΤΩΣΗ (mm)		
	Ιούν.	Ιούλ.	Αύγουστος	Ιούν.	Ιούλ.	Αύγουστος	Ιούν.	Ιούλ.	Αύγουστος
Βόρεια Παράλια	30.3	33.4	33.3	18.5	21.1	21.5	1.8	0.1	0.0
Δυτικά Παράλια*	27.6	29.9	30.5	18.0	20.6	21.1	1.3	0.2	0.0
Ορεινές Περιοχές	25.0	27.9	28.0	15.0	18.2	18.1	27.2	16.4	12.0
Εσωτερικό*	34.0	37.1	36.9	19.1	22.1	21.9	11.6	4.2	1.8
Νότια Παράλια	30.2	32.5	32.9	19.4	22.0	22.3	2.0	0.5	0.3
Ανατολικά Παράλια**	31.0	33.2	33.5	18.9	21.8	22.0	1.8	0.1	0.1

* Οι τιμές σε Δυτικά Παράλια και Εσωτερικό καλύπτουν την περίοδο 1983-2010

** Οι τιμές της Θερμοκρασίας στα Ανατολικά Παράλια καλύπτουν την περίοδο 1981-2007

Αποτίμηση εποχικής πρόγνωσης Μαΐου

Ο **Μάιος** αναμενόταν ότι θερμοκρασιακά θα ήταν κανονικός, αν και στα δυτικά παράλια ήταν πιθανό να είναι κατά 1° με 2°C θερμότερος του κανονικού, καθώς η ευρύτερη περιοχή θα κυμαινόταν θερμοκρασιακά από κανονική μέχρι πάνω από την κανονική για το μήνα. Σε σχέση με το αναμενόμενο ύψος βροχής αυτό θα κυμαινόταν κάτω του 50% του κανονικού ύψους σε όλη την Κύπρο.



Απόκλιση μέσης μηνιαίας θερμοκρασίας (°C) από την κανονική για το μήνα Μάιο

Ποσοστό μέσης μηνιαίας βροχόπτωσης (%) σε σχέση με την κανονική για το μήνα Μάιο

Από τα αρχικά δεδομένα, όπως αυτά καταγράφηκαν από το Τμήμα Μετεωρολογίας και τα οποία παρουσιάζονται στον πιο κάτω πίνακα για τους επιλεγμένους σταθμούς αναφοράς, φαίνεται ότι το εποχικό μοντέλο για το **Μάιο** δεν συμπεριφέρθηκε καθόλου καλά σε ότι αφορά την εποχική πρόγνωση της θερμοκρασίας, αλλά ούτε όσο αφορά την εποχική πρόγνωση του ύψους βροχής.

Ειδικά σε σχέση με την καταγραφείσα μέση ημερήσια μέγιστη και ελάχιστη θερμοκρασία, αυτή ήταν σε όλους τους σταθμούς πάνω από την κανονική για την εποχή. Καταγράφηκαν φυσικά πολλές ακραίες μέγιστες θερμοκρασίες όπως η μέγιστη θερμοκρασία στο αερ. Πάφου με 42.5°C και στην Πόλη Χρυσοχούς με 41.7°C με τις κανονικές να είναι αντίστοιχα 24.5°C και 25.8°C. Σημειώθηκαν όμως και ακραίες ελάχιστες θερμοκρασίες με θετική απόκλιση από τις κανονικές όπως η ελάχιστη στο αερ. Λάρνακας με 29.5°C και στην Αθαλάσσα με 27.5°C με τις κανονικές να είναι αντίστοιχα 15.7°C και 14.8°C.

Αναφορικά με την αθροιστική βροχή φαίνεται ότι ο **Μάιος** κατέγραψε αθροιστική βροχή κοντά στην κανονική κάτι που δεν υποστήριζε το μοντέλο. Όπως φαίνεται και από τον πιο κάτω χάρτη κατανομής της προκαταρκτικής αθροιστικής βροχής για το **Μάιο**, η μέση επιφανειακή κατανομή έφτασε το 14.3mm ή 89% της κανονικής.

Αναφέρεται ότι καταγράφηκαν τοπικές βροχές που κάποιες φορές συνοδεύονταν από καταιγίδες την 1^η, 2^η, 4^η, 5^η, 8^η, 9^η, 20^η, 22^η, 23^η και 28^η ημέρα του **Μαΐου**.

Αξίζει να αναφερθεί ότι από τα προκαταρκτικά στοιχεία φαίνεται ότι σημειώθηκε χαλάζι στις 5 και 23 **Μαΐου**.

Για τις 5 **Μαΐου** είχε εκδοθεί προειδοποίηση ΕΜΜΑ στο κίτρινο επίπεδο σημαντικότητας η οποία αφορούσε καταιγίδες και για τις 16, 17, 18, 19, 20 και 21 **Μαΐου** είχαν εκδοθεί προειδοποιήσεις ΕΜΜΑ στο κίτρινο και πορτοκαλί επίπεδο σημαντικότητας οι οποίες αφορούσαν ψηλές θερμοκρασίες.

ΠΡΟΚΑΤΑΡΚΤΙΚΑ ΔΕΔΟΜΕΝΑ ΘΕΡΜΟΚΡΑΣΙΑΣ ΚΑΙ ΒΡΟΧΟΠΤΩΣΗΣ ΓΙΑ ΤΟ ΜΑΪΟ 2020

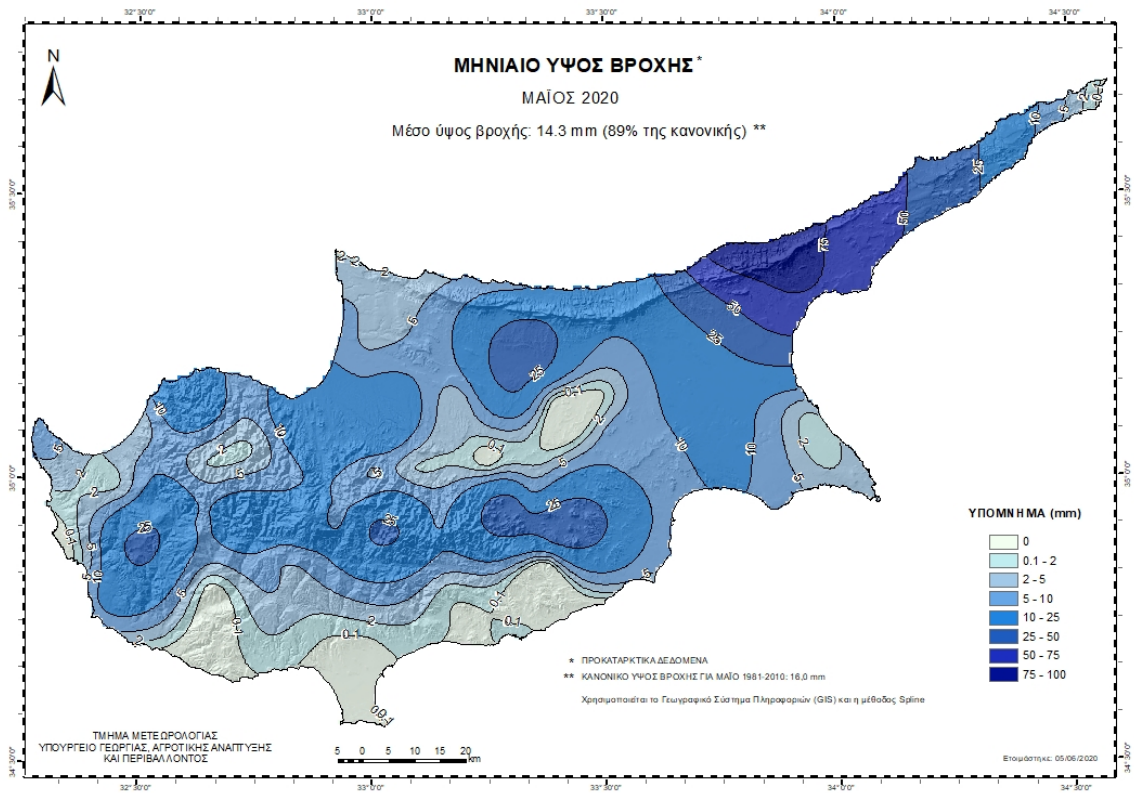
Αρ. Στ.	Όνομασία Σταθμού	Μέση	Κανονική	Διαφορά	Ψηλότερη	Χαμηλότερη	Μέση	Κανονική	Διαφορά	Χαμηλότερη	Ψηλότερη	Μηνιαία	Κανονική	Διαφορά
		Ημερήσια Μέγιστη Θερμοκρ. (°C)	Τιμή (1981- 2010)	από την Κανονική Τιμή	Ημερήσια Μέγιστη Θερμοκρ. (°C)	Ημερήσια Μέγιστη Θερμοκρ. (°C)	Ημερήσια Ελάχιστη Θερμοκρ. (°C)	Τιμή (1981- 2010)	από την Κανονική Τιμή	Ημερήσια Ελάχιστη Θερμοκρ. (°C)	Ημερήσια Ελάχιστη Θερμοκρ. (°C)	Αθροιστική Βροχόπτ. (mm)	Τιμή (1981- 2010)	από την Κανονική Τιμή
41	ΠΟΛΙΣ ΧΡΥΣΟΧΟΥΣ	27,4	25,8	1,6	41,7	20,8	15,7	14,3	1,4	11,9	24,1	2,5	7,6	-5,1
82*	ΠΑΦΟΣ (ΑΕΡΟΔΡ.)	26,8	24,5	2,3	42,5	22,1	16,0	14,7	1,3	11,5	24,6	2,7	6,1	-3,4
225	ΠΡΟΔΡΟΜΟΣ (ΔΑΣ.ΚΟΛΛ.)	22,8	20,4	2,4	33,2	12,0	11,3	10,8	0,5	3,8	21,2	12,9	32,0	-19,1
666*	ΑΘΑΛΑΣΣΑ (ΡΑΔΙΟΒΟΛΙΣΗ)	31,7	29,6	2,1	43,9	23,1	16,1	14,8	1,3	10,6	27,5	ΙΧΝΗ	24,6	-24,6
731	ΛΑΡΝΑΚΑ (ΑΕΡΟΔΡ.)	29,1	26,4	2,7	40,6	23,4	18,3	15,7	2,6	12,9	29,5	6,8	9,8	-3,0
800**	ΑΧΪΝΑ (ΔΑΣΑΚΙ)	29,1	27,4	1,7	42,8	21,3	16,5	14,9	1,6	11,3	27,0	11,2	10,7	0,5

* Οι Κανονικές Τιμές Πάφου και Αθαλάσσης καλύπτουν την περίοδο 1983-2010

** Οι Κανονικές Τιμές Θερμοκρασίας της Άχνας καλύπτουν την περίοδο 1981-2007

= ΤΙΜΕΣ ΑΠΟ ΑΥΤΟΜΑΤΟ ΜΕΤΕΩΡΟΛΟΓΙΚΟ ΣΤΑΘΜΟ

Για σκοπούς καλύτερης εποπτείας της γεωγραφικής κατανομής της βροχής παρουσιάζεται πιο κάτω χάρτης της γεωγραφικής κατανομής της προκαταρκτικής αθροιστικής βροχής για το μήνα **Μάιο**,



καθώς και χάρτης με το κλιματικό ύψος βροχής **Μάιο** με βάση την κλιματική περίοδο 1981-2010.

