

Εποχική πρόγνωση καιρού για τους μήνες Δεκέμβριο 2019 και Ιανουάριο και Φεβρουάριο 2020

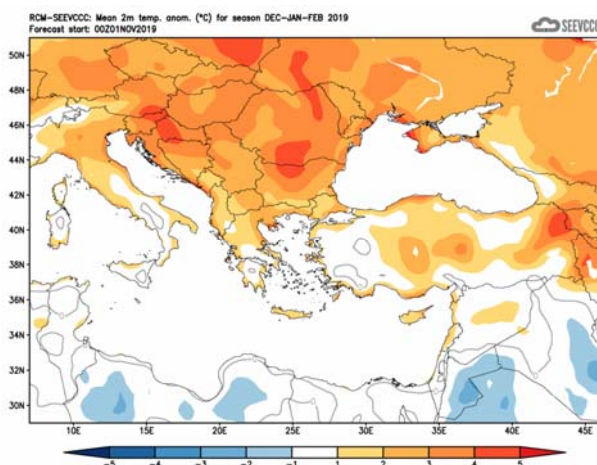
Γενική παρουσίαση του αναμενόμενου καιρού για τους μήνες Δεκέμβριο 2019 και Ιανουάριο και Φεβρουάριο 2020.

Η περίοδος **Δεκεμβρίου 2019** μέχρι και το **Φεβρουάριο 2020**, η οποία θα αναλυθεί κλιματικά πιο κάτω, αφορά τον παραδοσιακό χειμώνα κατά την διάρκεια του οποίου αναμένεται το μεγαλύτερο ύψος αθροιστικής βροχής στη Κύπρο.

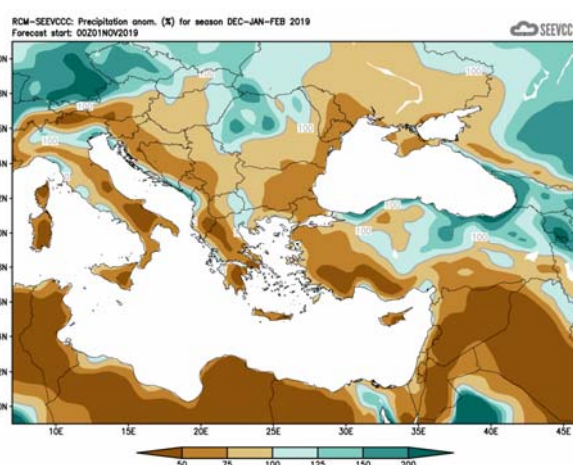
Η περίοδος που θα περιγραφεί διαφοροποιείται κλιματικά εντελώς από τον προηγούμενο μήνα τον **Νοέμβριο**, τόσο από πλευράς αύξησης της αθροιστικής βροχής όσο και μείωσης της θερμοκρασίας. Κατά την περίοδο αυτή η ατμόσφαιρα έχει τα χειμερινά κλιματικά της χαρακτηριστικά, με αποτέλεσμα η συχνότητα έλευσης βαροκλινικών υφέσεων στην περιοχή της Κύπρου, στην Ανατολική Μεσόγειο να είναι σημαντικά αυξημένη σε σχέση με τους προηγούμενους μήνες.

Εποχική πρόγνωση για την τριμηνία

Το γενικό χαρακτηριστικό της επόμενης τριμηνίας για την Κύπρο, από ότι φαίνεται από την εποχική πρόγνωση, αναμένεται ότι θα είναι οι λίγο πιο πάνω από τις κανονικές για την περίοδο θερμοκρασίες. Συμπληρωματικά αναφέρεται ότι ολόκληρη η περιοχή της Μικράς Ασίας των Βαλκανίων και της Εγγύς και Μέσης Ανατολής θα έχει κανονικές ή και λίγο πάνω από τις κανονικές θερμοκρασίες. Για το αθροιστικό ύψος βροχής η εποχική πρόγνωση είναι απογοητευτική, αφού αυτό θα κυμανθεί σε σχεδόν όλο το νησί μεταξύ 50% με 75% του κανονικού και στα νοτιοανατολικά παράλια κάτω του 50% του κανονικού.



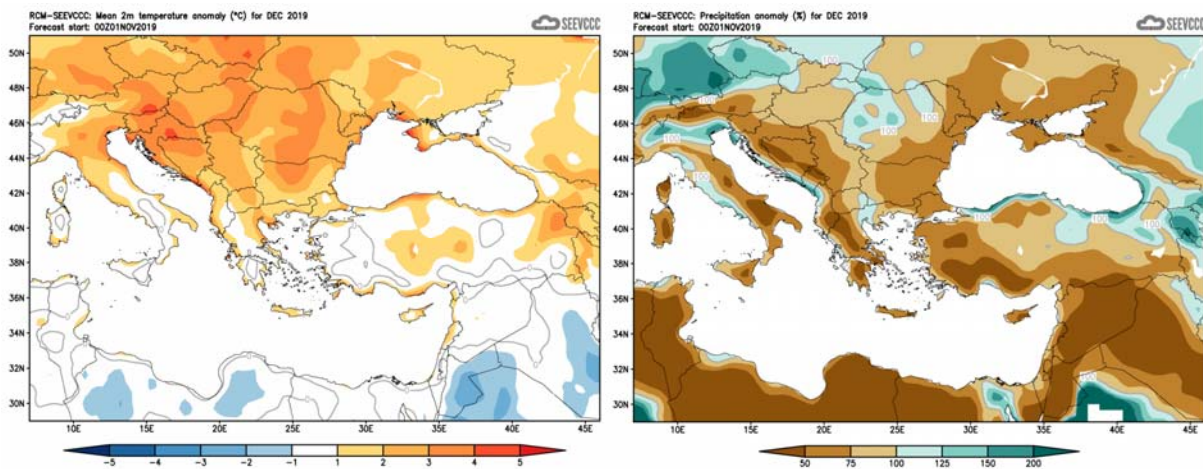
Απόκλιση μέσης εποχική θερμοκρασίας (°C) από τη μέση κανονική για την περίοδο Δεκεμβρίου, Ιανουαρίου και Φεβρουαρίου



Ποσοστό μέσου εποχικού ύψους βροχής (%) από το μέσο κανονικό για την περίοδο Δεκεμβρίου, Ιανουαρίου και Φεβρουαρίου

Αναλυτικά η εποχική πρόγνωση για τον κάθε μήνα χωριστά

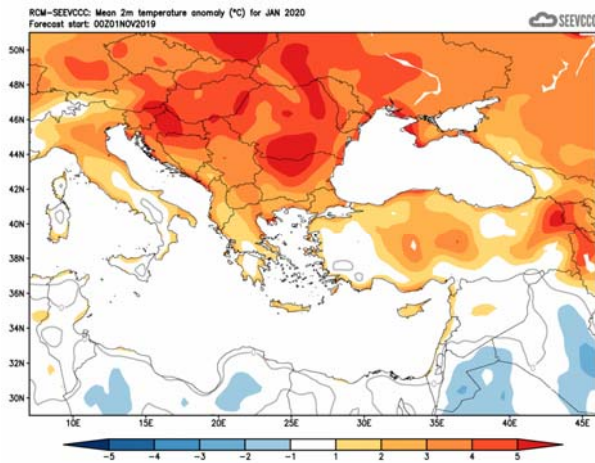
Ο **Δεκέμβριος** αναμένεται ότι θα είναι θερμότερος του κανονικού κατά 1°C με 2°C κυρίως στα παράλια. Το αναμενόμενο ύψος βροχής είναι απογοητευτικό για τον μήνα αφού θα κυμανθεί σε επίπεδα κάτω του κανονικού, έτσι που η αθροιστική βροχή να κυμανθεί σε σχεδόν όλο το νησί μεταξύ 50% με 75% του κανονικού και στα νοτιοανατολικά παράλια κάτω του 50% του κανονικού. Παρόμοια ξηρικά χαρακτηριστικά παρουσιάζει ολόκληρη η περιοχή της Ανατολικής Μεσογείου, των Βαλκανίων και της Μικράς Ασίας, καθώς επίσης της Εγγύς και Μέσης Ανατολής.



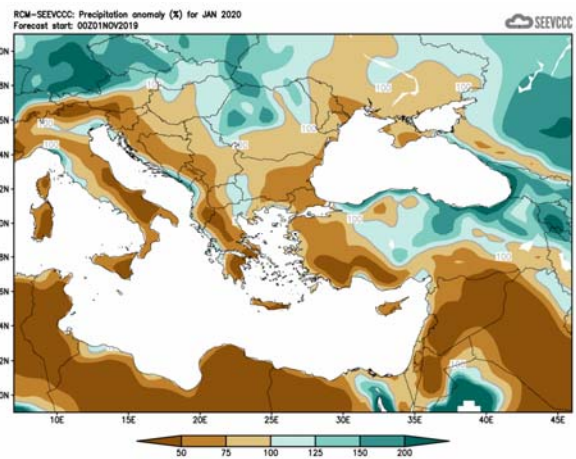
Απόκλιση μέσης μηνιαίας θερμοκρασίας (°C) από την κανονική για το μήνα Δεκέμβριο

Ποσοστό μέσης μηνιαίας βροχόπτωσης (%) σε σχέση με την κανονική για το μήνα Δεκέμβριο

Ο **Ιανουάριος 2020** αναμένεται ότι θερμοκρασιακά θα είναι θερμότερος του κανονικού κατά 1°C με 2°C. Το αναμενόμενο ύψος βροχής για το μήνα θα κυμανθεί σε επίπεδα κάτω του κανονικού, μεταξύ 50% και 75% της κανονικής σε όλο το νησί, με εξαίρεση τα νοτιοανατολικά παράλια που θα κυμανθεί κάτω του 50% της κανονικής. Παρόμοια ξηρικά χαρακτηριστικά παρουσιάζει σχεδόν ολόκληρη η περιοχή της Ανατολικής Μεσογείου, των Βαλκανίων και μεγάλου μέρους της Μικράς Ασίας, καθώς επίσης της Εγγύς και Μέσης Ανατολής.

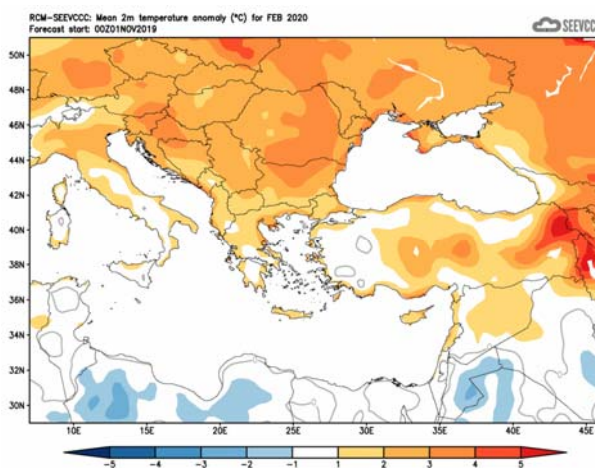


Απόκλιση μέσης μηνιαίας θερμοκρασίας (°C) από την κανονική για το μήνα Ιανουάριο

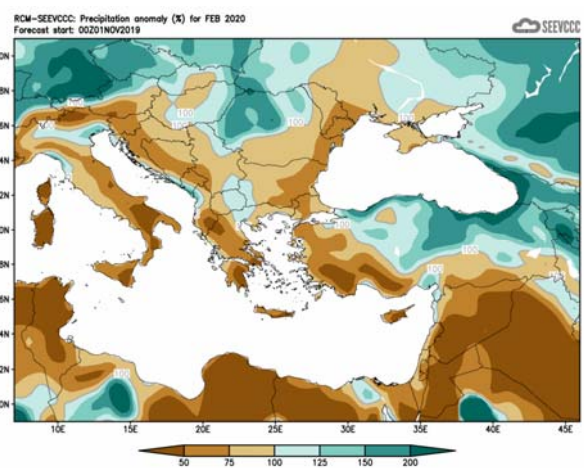


Ποσοστό μέσης μηνιαίας βροχόπτωσης (%) σε σχέση με την κανονική για το μήνα Ιανουάριο

Ο **Φεβρουάριος 2020** αναμένεται και πάλι ότι θερμοκρασιακά θα είναι θερμότερος του κανονικού, όπως και ο Ιανουάριος, κατά 1°C με 2°C. Το αναμενόμενο ύψος βροχής για το μήνα θα κυμανθεί σε επίπεδα κάτω του κανονικού, μεταξύ 50% και 75% της κανονικής, με εξαίρεση τα νοτιοανατολικά παράλια που θα κυμανθεί κάτω του 50% της κανονικής. Παρόμοια ξηρικά χαρακτηριστικά παρουσιάζει ολόκληρη η περιοχή της Ανατολικής Μεσογείου, των Βαλκανίων και μεγάλου μέρους της Μικράς Ασίας, καθώς επίσης της Εγγύς και Μέσης Ανατολής.



Απόκλιση μέσης μηνιαίας θερμοκρασίας (°C) από την κανονική για το μήνα Φεβρουάριο



Ποσοστό μέσης μηνιαίας βροχόπτωσης (%) σε σχέση με την κανονική για το μήνα Φεβρουάριο

Κανονικές τιμές θερμοκρασίας (Μέση Μέγιστη και Μέση Ελάχιστη) και αθροιστικού ύψους βροχής για τους μήνες Δεκέμβριο 2019 και Ιανουάριο και Φεβρουάριο 2020

Προκειμένου να αποκτάται καλύτερη κλιματική εικόνα της περιόδου, για την οποία εκδίδεται η εποχική πρόγνωση, παρατίθεται πιο κάτω πίνακας, με τα κλιματικά χαρακτηριστικά της περιόδου για επιλεγμένους σταθμούς. Από τον πίνακα παρατηρείται ότι κατά την τρέχουσα τριμηνία, η μέση θερμοκρασία (τόσο μέγιστη όσο και ελάχιστη) μειώνεται ουσιαστικά με τον **Ιανουάριο** να είναι ο ψυχρότερος της τριμηνίας και το **Φεβρουάριο** να είναι σε μερικούς σταθμούς κλιματολογικά κάπως πιο θερμός στις μέγιστες θερμοκρασίες και κάπως πιο ψυχρός στις ελάχιστες θερμοκρασίες. Ταυτόχρονα η περίοδος που εξετάζεται αποτελεί την κύρια περίοδο για την οποία η αθροιστική βροχή έχει τα υψηλότερα ύψη του έτους.

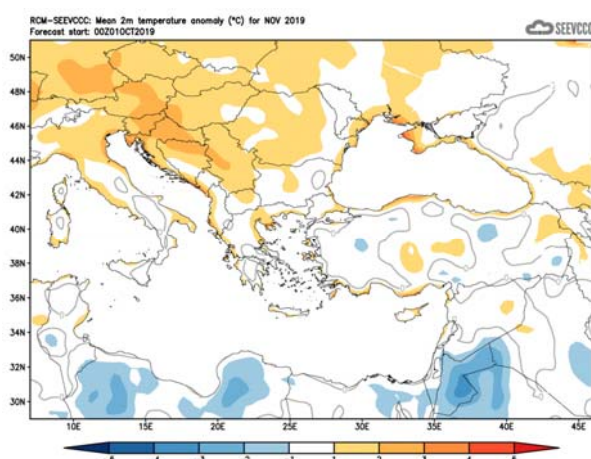
ΚΑΝΟΝΙΚΕΣ ΤΙΜΕΣ ΘΕΡΜΟΚΡΑΣΙΑΣ ΚΑΙ ΒΡΟΧΟΠΤΩΣΗΣ ΓΙΑ ΤΗΝ ΠΕΡΙΟΔΟ 1981-2010									
Περιοχή	ΜΕΣΗ ΗΜΕΡΗΣΙΑ ΜΕΓΙΣΤΗ ΘΕΡΜΟΚΡΑΣΙΑ (°C)			ΜΕΣΗ ΗΜΕΡΗΣΙΑ ΕΛΑΧΙΣΤΗ ΘΕΡΜΟΚΡΑΣΙΑ (°C)			ΜΕΣΗ ΜΗΝΙΑΙΑ ΑΘΡΟΙΣΤΙΚΗ ΒΡΟΧΟΠΤΩΣΗ (mm)		
	Δεκέμβριος	Ιανουάριος	Φεβρουάριος	Δεκέμβριος	Ιανουάριος	Φεβρουάριος	Δεκέμβριος	Ιανουάριος	Φεβρουάριος
Βόρεια Παράλια	18.0	16.3	16.3	9.3	7.6	7.3	93.6	85.3	68.5
Δυτικά Παράλια*	18.9	17.1	17.1	10.0	8.3	8.1	90.1	78.8	59.8
Ορεινές Περιοχές	8.3	6.3	6.7	2.6	0.7	0.5	157.3	150.0	128.7
Εσωτερικό*	17.3	15.5	16.0	7.0	5.4	5.3	57.2	48.8	44.5
Νότια Παράλια	18.6	16.8	17.0	9.2	7.5	7.1	79.0	73.7	50.3
Ανατολικά Παράλια**	18.0	16.3	16.5	8.3	6.6	6.3	76.8	67.3	50.7

* Οι τιμές σε Δυτικά Παράλια και Εσωτερικό καλύπτουν την περίοδο 1983-2010

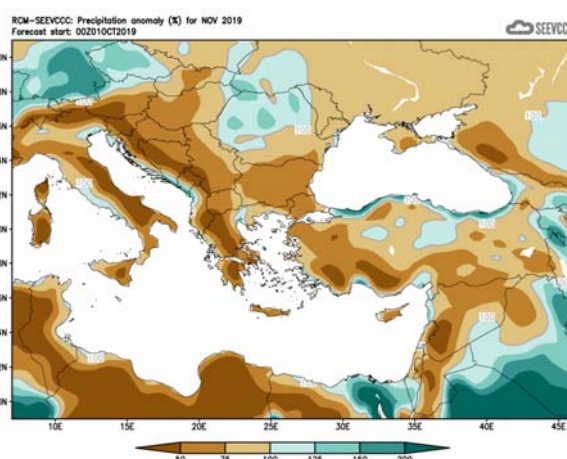
** Οι τιμές της Θερμοκρασίας στα Ανατολικά Παράλια καλύπτουν την περίοδο 1981-2007

Αποτίμηση εποχικής πρόγνωσης Νοεμβρίου

Ο **Νοέμβριος** αναμενόταν ότι θα είχε κανονικές θερμοκρασίες. Το αναμενόμενο ύψος βροχής θα κυμαινόταν στο εσωτερικό, στα νότια και στα ανατολικά παράλια από 50% μέχρι 75% του κανονικού και στο υπόλοιπο νησί θα κυμαινόταν από 75% μέχρι τα κανονικά επίπεδα. Η ευρύτερη περιοχή θα χαρακτηριζόταν από κανονικές θερμοκρασίες με περιοχές των παραλίων να συγκέντρωναν αυξημένα ποσοστά αβροιστικής βροχής.



Απόκλιση μέσης μηνιαίας θερμοκρασίας (°C) από την κανονική για το μήνα Νοέμβριο



Ποσοστό μέσης μηνιαίας βροχόπτωσης (%) σε σχέση με την κανονική για το μήνα Νοέμβριο

Από τα αρχικά δεδομένα, όπως αυτά καταγράφηκαν από το Τμήμα Μετεωρολογίας και τα οποία παρουσιάζονται στον πιο κάτω πίνακα για τους επιλεγμένους σταθμούς αναφοράς,

ΠΡΟΚΑΤΑΡΚΤΙΚΑ ΔΕΔΟΜΕΝΑ ΘΕΡΜΟΚΡΑΣΙΑΣ ΚΑΙ ΒΡΟΧΟΠΤΩΣΗΣ ΓΙΑ ΤΟ ΝΟΕΜΒΡΙΟ 2019														
Αρ. Στ.	Ονομασία Σταθμού	Μέση Ημερήσια Μέγιστη Θερμοκρ. (°C)	Κανονική Τιμή (1981-2010)	Διαφορά από την Κανονική Τιμή	Υψηλότερη Ημερήσια Μέγιστη Θερμοκρ. (°C)	Χαμηλότερη Ημερήσια Μέγιστη Θερμοκρ. (°C)	Μέση Ημερήσια Ελάχιστη Θερμοκρ. (°C)	Κανονική Τιμή (1981-2010)	Διαφορά από την Κανονική Τιμή	Χαμηλότερη Ημερήσια Ελάχιστη Θερμοκρ. (°C)	Υψηλότερη Ημερήσια Ελάχιστη Θερμοκρ. (°C)	Μηνιαία Αβροιστική Βροχόπτ. (mm)	Κανονική Τιμή (1981-2010)	Διαφορά από την Κανονική Τιμή
		41	ΠΟΛΙΣ ΧΡΥΣΟΧΟΥΣ	25.3	21.7	3.6	29.6	20.6	13.9	12.2	1.7	10.0	17.3	15.0
82*	ΠΑΦΟΣ (ΑΕΡΟΔΡ.)	25.6	22.4	3.2	29.9	21.2	15.3	12.9	2.4	11.1	17.9	10.1	52.6	-42.5
225	ΠΡΟΔΡΟΜΟΣ (ΔΑΣ.ΚΟΛΛ.)	16.9	12.8	4.1	23.0	8.2	8.1	6.1	2.0	4.1	12.9	24.2	93.8	-69.6
666*	ΑΘΑΛΑΣΣΑ (ΡΑΔΙΟΒΟΛΙΣΗ)	26.4	22.1	4.3	30.1	20.8	11.8	10.4	1.4	7.3	16.7	10.6	43.2	-32.6
731	ΛΑΡΝΑΚΑ (ΑΕΡΟΔΡ.)	25.9	22.6	3.3	28.9	22.6	16.0	12.4	3.6	11.5	19.9	7.0	46.8	-39.8
800**	ΑΧΝΑ (ΔΑΣΑΚΙ)	25.3	22.4	2.9	28.6	20.0	14.4	11.8	2.6	8.8	19.1	13.2	44.0	-30.8

* Οι Κανονικές Τιμές Πάφου και Αθαλάσσας καλύπτουν την περίοδο 1983-2010
 ** Οι Κανονικές Τιμές Θερμοκρασίας της Αχνας καλύπτουν την περίοδο 1981-2007

= ΤΙΜΕΣ ΑΠΟ ΑΥΤΟΜΑΤΟ ΜΕΤΕΩΡΟΛΟΓΙΚΟ ΣΤΑΘΜΟ

φαίνεται ότι το εποχικό μοντέλο για τον **Νοέμβριο** για τις ανωμαλίες της θερμοκρασίας δεν συμπεριφέρθηκε καλά, αφού δεν κατάφερε να τις εκτιμήσει ορθά. Το μοντέλο έκανε πρόγνωση για κανονικές θερμοκρασίες, και από τα δεδομένα που καταγράφηκαν φαίνεται ότι οι μέσες θερμοκρασίες, τόσο οι ελάχιστες όσο και οι μέγιστες, ήταν πάνω από τις κανονικές.

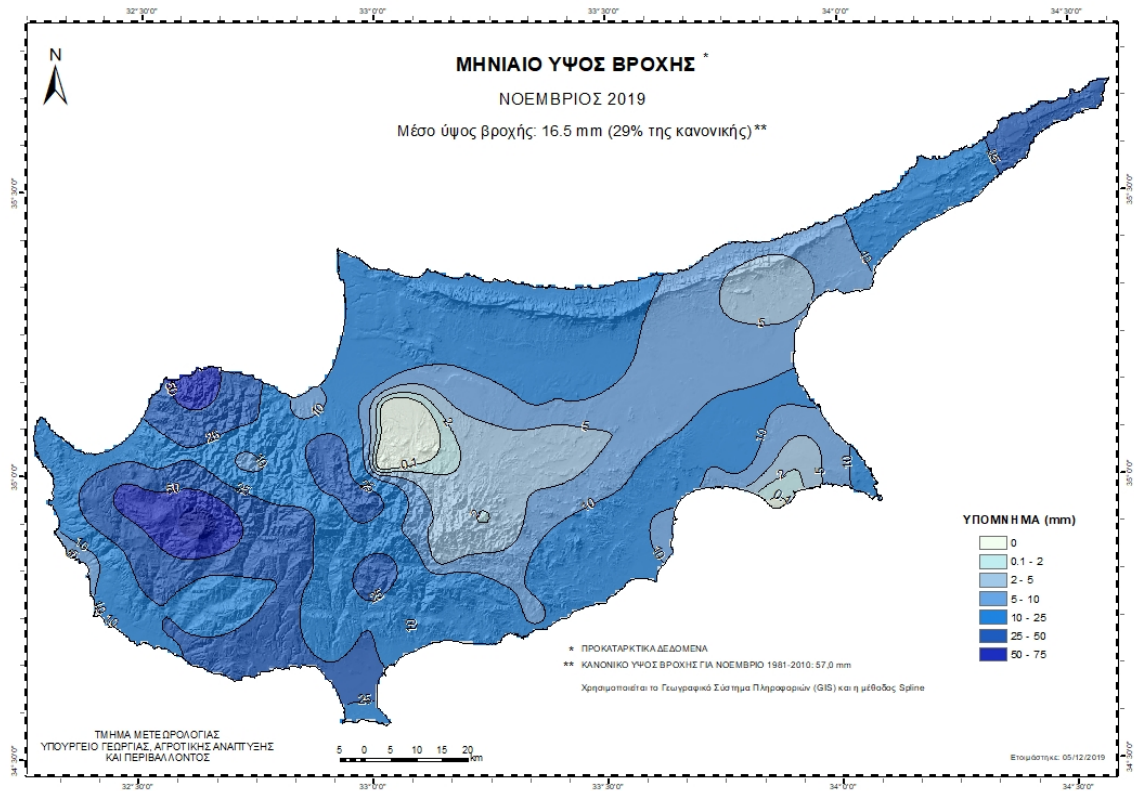
Καταγράφηκαν ακραίες μέγιστες θερμοκρασίες με θετικές αποκλίσεις πέραν των 4°C, όπως στο σταθμό του Προδρόμου, όπου η ακραία μέγιστη (23.0°C) του ήταν πάνω κατά 10.2°C από την κανονική (12.8°C) και στο σταθμό της Αθαλάσσης, όπου η ακραία μέγιστη (30.1°C) του ήταν κατά 8°C πάνω από την κανονική (22.1°C).

Αναφορικά με την αθροιστική βροχή φαίνεται ότι ο **Νοέμβριος** κατέγραψε αθροιστική βροχή αρκετά χαμηλότερη από τα κανονικά επίπεδα, με αποτέλεσμα να έχει παρατηρηθεί απόκλιση από την εποχική πρόγνωση. Όπως φαίνεται και από τον πιο κάτω χάρτη κατανομής της προκαταρκτικής αθροιστικής βροχής για το **Νοέμβριο**, η μέση επιφανειακή κατανομή έφτασε το 29%. Είναι σημαντικό να παρατηρηθεί από ότι παρουσιάζεται και στον χάρτη με τη κατανομή της αθροιστικής βροχής του Νοεμβρίου στην Κύπρο, η αθροιστική βροχή στο δυτικό κομμάτι της Κύπρου ήταν περισσότερη από ότι στο ανατολικό που προσεγγίζει την τάση της εποχικής πρόγνωσης. Στις 8 του μήνα και την περίοδο 13-29 **Νοεμβρίου** καταγράφηκαν τοπικές βροχές και μεμονωμένες καταιγίδες.

Αξίζει να αναφερθεί ότι από τα προκαταρκτικά στοιχεία φαίνεται ότι σημειώθηκε χαλάζι στις 16, στις 19-24 και στις 27 **Νοεμβρίου**.

Επίσης για τις 15, 26 και 27 **Νοεμβρίου** είχε εκδοθεί κίτρινη προειδοποίηση ΕΜΜΑ με θέμα τις βροχές και τις καταιγίδες.

Για σκοπούς καλύτερης εποπτείας της κατανομής της βροχής παρουσιάζεται πιο κάτω χάρτης της Κύπρου με τη γεωγραφική κατανομή της προκαταρκτικής αθροιστικής βροχής για το μήνα **Νοέμβριο**,



καθώς και χάρτης με την γεωγραφική κατανομή του κλιματικού (κανονικού) ύψος βροχής **Νοέμβριου** με βάση την κλιματική περίοδο 1981-2010.

