

## Εποχική πρόγνωση καιρού για τους μήνες

### Ιανουάριο, Φεβρουάριο και Μάρτιο 2016

#### Γενική παρουσίαση του αναμενόμενου καιρού για τους μήνες Ιανουάριο, Φεβρουάριο και Μάρτιο 2016.

Η περίοδος των τριών πρώτων μηνών του 2016, η οποία θα αναλυθεί κλιματικά πιο κάτω, αφορά το τέλος του παραδοσιακού χειμώνα (**Ιανουάριος** και **Φεβρουάριος**) και τον πρώτο μήνα της παραδοσιακής Άνοιξης (**Μάρτιος**).

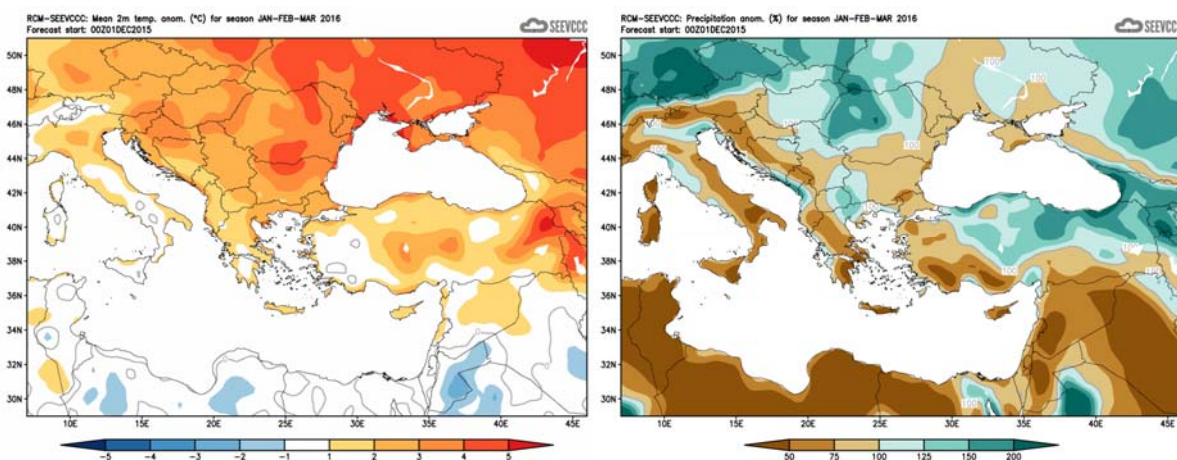
Οι πρώτοι δύο μήνες της περιόδου που θα περιγραφεί δεν διαφοροποιούνται κλιματικά από το **Δεκέμβριο**, τον προηγούμενο δηλαδή μήνα, ούτε από πλευράς αθροιστικής βροχής, αλλά ούτε και από πλευράς θερμοκρασίας. Κατά την περίοδο αυτή η ατμόσφαιρα έχει τα χειμερινά κλιματικά της χαρακτηριστικά, με αποτέλεσμα (κλιματικά και πάλι) η συχνότητα έλευσης βαροκλινικών υφέσεων στην περιοχή της Κύπρου, στην Ανατολική Μεσόγειο να είναι σημαντικά αυξημένη σε σχέση με τους προηγούμενους μήνες. Κάποια κλιματική διαφοροποίηση παρατηρείται κατά τον τρίτο μήνα της περιόδου (το Μάρτιο δηλαδή) κατά τον οποίο η μέση θερμοκρασία αυξάνει ενώ η μέση αθροιστική βροχή παρουσιάζει σημεία κάμψης σε σχέση με του πρώτους δύο μήνες της περιόδου. Από τα στοιχεία που τηρεί το Τμήμα Μετεωρολογίας φαίνεται ότι ο **Ιανουάριος** έχει κατά μέσο όρο 10 ημέρες χιονιού με ακραίο τον **Ιανουάριου** του 1981 οπότεν καταγράφηκαν 22 ημέρες χιονιού δίνοντας συνολικά 248 εκατοστόμετρα χιόνι. Ο **Φεβρουάριος** παρουσιάζει 11 ημέρες χιονιού με τον **Φεβρουάριο** του 1990 να έχει δώσει 16 ημέρες χιονιού, ενώ τον **Φεβρουάριο** του 1981 το συνολικό ύψος νέου χιονιού κατά τον μήνα ήταν 189 εκατοστόμετρα. Τέλος ο **Μάρτιος** ο πρώτος παραδοσιακά Άνοιξιτικός μήνας, έχει στο κλιματικό του ιστορικό 8 ημέρες φρέσκου χιονιού με το Μάρτιο του 1987 να παρουσιάζει συνολικό ύψος νέου χιονιού 205 εκατοστόμετρα, ενώ σε μια μόνο χιονόπτωση είχα σημειωθεί 30 εκατοστόμετρα νέου χιονιού. Επίσης και πάλι το Μάρτιο του 1987 είχε σημειωθεί ο ακραίος αριθμός των 21 ημερών φρέσκου χιονιού.

#### Εποχική πρόγνωση για την τριμηνία

Το γενικό θερμοκρασιακό χαρακτηριστικό της επόμενης τριμηνίας για την Κύπρο, από ότι φαίνεται από την εποχική πρόγνωση, αναμένεται ότι θα να είναι οι πάνω από τις κανονικές για την περίοδο θερμοκρασίες (υψηλότερες κατά περίπου 1 με 2°C) , το οποίο αποτελεί θερμοκρασιακό χαρακτηριστικό ολόκληρης της περιβάλλουσας περιοχής. Σχετικά με το αθροιστικό ύψος βροχής η εποχική πρόγνωση είναι κάπως απογοητευτική αν συνδεθεί και με τη ξηρασία που επεκράτησε κατά τον Δεκέμβριο (πρώτο χειμερινό μήνα). Η αθροιστική βροχή της τριμηνίας θα κυμανθεί στις περισσότερες περιοχές στα κανονικά (εσωτερικό και ορεινά) ή κάτω από τα κανονικά επίπεδα, 50% με 75% του κανονικού, (ανατολικά και νότια) εκτός από τα δυτικά παράλια όπου θα είναι κοντά στα κανονικά ή και κάπως πιο πάνω από τα κανονικά (όχι πέραν του 125% του κανονικού) για την εποχή επίπεδα.

Συμπληρωματικά αναφέρεται ότι ολόκληρη η περιοχή της Μικράς Ασίας των Βαλκανίων και της Εγγύς και Μέσης Ανατολής έχει ουσιαστικά χαμηλή αθροιστική βροχή.

Λαμβάνοντας υπόψη την εκτίμηση των προϊόντων της εποχικής πρόγνωσης, τα οποία περιγράφονται σε γραφική μορφή στους πιο κάτω χάρτες, αλλά και την κλιματολογία της Κύπρου η περίοδος η οποία καλύπτεται από την εποχική πρόγνωση εκτιμάται ότι θα είναι σχετικά θερμή, με θερμοκρασίες κατά τι πάνω από τις κανονικές, και σχετικά ξηρή, εκτός από τα δυτικά παράλια, όπου αναμένεται να σημειωθεί αθροιστική βροχή κατά τι πάνω του κανονικού. Με βάση όμως τα κλιματολογικά στοιχεία της περιόδου θα πρέπει να αναμένονται και ημέρες χιονόπτωσης και χαμηλών θερμοκρασιών, αλλά και ημέρες με τοπικά ικανοποιητικά ύψη βροχής.

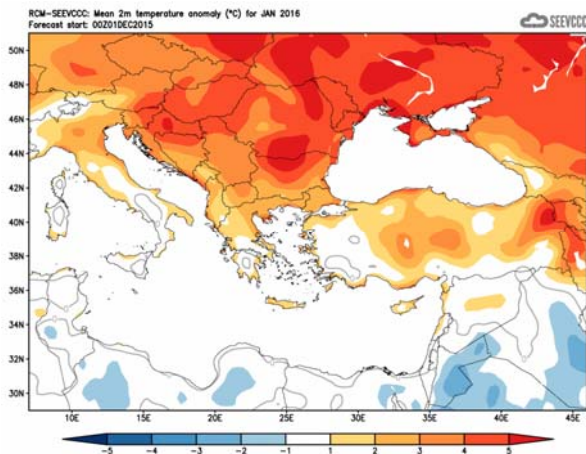


Απόκλιση μέσης εποχική θερμοκρασίας (°C) από τη μέση κανονική για την περίοδο Ιανουαρίου, Φεβρουαρίου και Μαρτίου

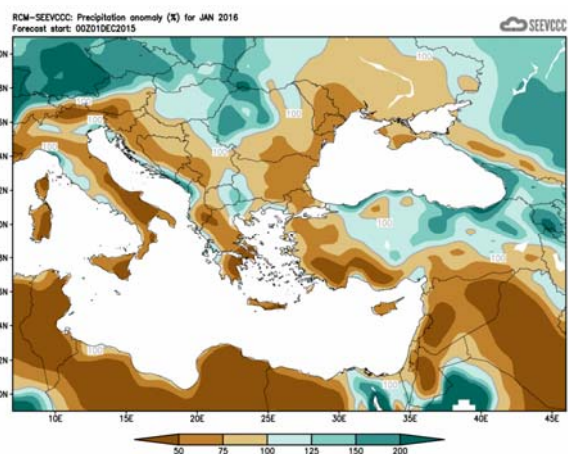
Ποσοστό μέσου εποχικού ύψους βροχής (%) από το μέσο κανονικό για την περίοδο Ιανουαρίου, Φεβρουαρίου και Μαρτίου

### Αναλυτικά η εποχική πρόγνωση για τον κάθε μήνα χωριστά

Ο **Ιανουάριος** αναμένεται ότι θερμοκρασιακά θα είναι τουλάχιστο στην παραλιακή ζώνη θερμότερος του κανονικού κατά 1°C με 2°C. Το αναμενόμενο ύψος βροχής είναι απογοητευτικό για το μήνα αφού θα κυμανθεί σε επίπεδα αρκετά κάτω του κανονικού, έτσι που η αθροιστική βροχή σε ολόκληρο σχεδόν το νησί να μην υπερβεί το 75% της κανονικής με εξαίρεση τα δυτικά παράλια όπου θα είναι κοντά στην κανονική. Παρόμοια ξηρικά χαρακτηριστικά παρουσιάζει ολόκληρη η περιοχή της Ανατολικής Μεσογείου, των Βαλκανίων και μεγάλου μέρους της Μικράς Ασίας, καθώς επίσης της Εγγύς και Μέσης Ανατολής.

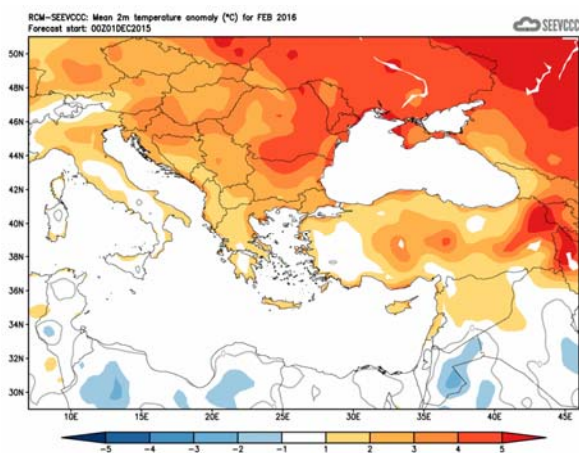


Απόκλιση μέσης μηνιαίας θερμοκρασίας (°C) από την κανονική για το μήνα Ιανουάριο

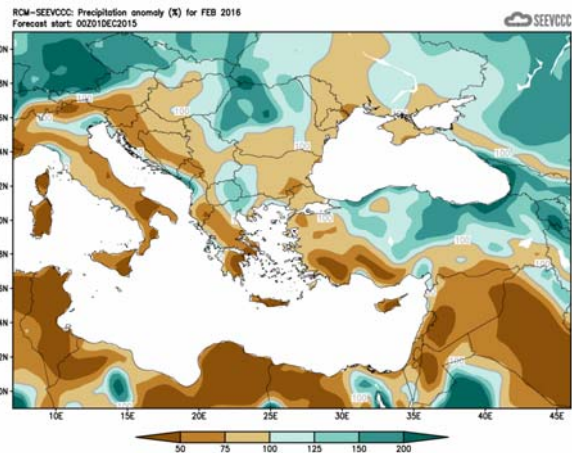


Ποσοστό μέσης μηνιαίας βροχόπτωσης (%) σε σχέση με την κανονική για το μήνα Ιανουάριο

Ο **Φεβρουάριος** αναμένεται και πάλι ότι θερμοκρασιακά θα είναι γενικά θερμότερος του κανονικού. Το αναμενόμενο ύψος βροχής συνεχίζει να είναι απογοητευτικό για το μήνα, αφού θα κυμανθεί σε αρκετές νότιες και ανατολικές περιοχές σε επίπεδα κάτω του κανονικού, έτσι που η αθροιστική βροχή στο νησί να μην υπερβεί το 50% του κανονικού, ενώ σε περιοχές του εσωτερικού και των βορείων και δυτικών δεν θα υπερβαίνει το 75% του κανονικού. Παρόμοια χαρακτηριστικά, τόσο θερμοκρασιακά όσο και ύψους αθροιστικής βροχής, παρουσιάζει ολόκληρη η περιοχή της Ανατολικής Μεσογείου, των Βαλκανίων και μεγάλου μέρους της Μικράς Ασίας, καθώς επίσης και μέρους της Εγγύς και Μέσης Ανατολής.



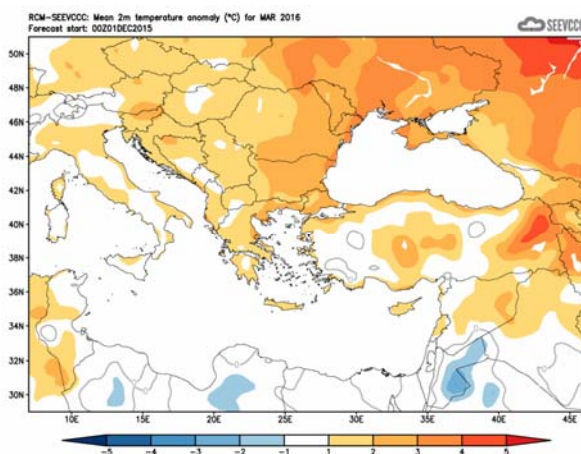
Απόκλιση μέσης μηνιαίας θερμοκρασίας (°C) από την κανονική για το μήνα Φεβρουάριο



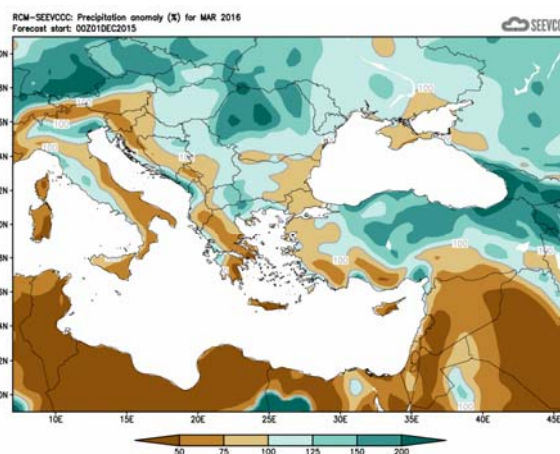
Ποσοστό μέσης μηνιαίας βροχόπτωσης (%) σε σχέση με την κανονική για το μήνα Φεβρουάριο

Ο **Μάρτιος**, πρώτος μήνας της άνοιξης και τελευταίος της περιόδου της παρούσας εποχικής πρόγνωσης, αναμένεται και πάλι ότι θερμοκρασιακά θα είναι γενικά θερμότερος του κανονικού κατά 1

με 2°C. Το αναμενόμενο ύψος βροχής συνεχίζει να είναι σχετικά απογοητευτικό για το μήνα, αφού θα κυμανθεί σε επίπεδα κάτω του κανονικού έτσι που η αθροιστική βροχή στα νότια και ανατολικά να μην υπερβεί το 75%, ενώ σε περιοχές του εσωτερικού και των βορείων και δυτικών θα είναι κοντά στα κανονικά επίπεδα με μόνη εξαίρεση τα δυτικά παράλια όπου ενδέχεται αν υπερβεί κατά τι την κανονική για το μήνα αθροιστική βροχή (όχι πέραν του 125% του κανονικού). Παρόμοια χαρακτηριστικά παρουσιάζει ολόκληρη η περιοχή της Ανατολικής Μεσογείου, των Βαλκανίων και μεγάλου μέρους της Μικράς Ασίας, καθώς επίσης της Εγγύς και Μέσης ανατολής.



Απόκλιση μέσης μηνιαίας θερμοκρασίας (°C) από την κανονική για το μήνα Μάρτιο



Ποσοστό μέσης μηνιαίας βροχόπτωσης (%) σε σχέση με την κανονική για το μήνα Μάρτιο

### Κανονικές τιμές θερμοκρασίας (Μέση Μέγιστη και Μέση Ελάχιστη) και αθροιστικού ύψους βροχής για τους μήνες Ιανουάριο, Φεβρουάριο και Μάρτιο 2016

Προκειμένου να αποκτάται καλύτερη κλιματική εικόνα της περιόδου, για την οποία εκδίδεται η εποχική πρόγνωση, παρατίθεται πιο κάτω πίνακας, με τα κλιματικά χαρακτηριστικά της περιόδου για επιλεγμένους σταθμούς. Από τον πίνακα παρατηρείται ότι κατά την τρέχουσα τριμηνία, η μέση θερμοκρασία (τόσο μέγιστη όσο και ελάχιστη) μειώνεται ουσιαστικά με τον **Ιανουάριο** να είναι ο ψυχρότερος της τριμηνίας και το **Φεβρουάριο** να είναι σε μερικούς σταθμούς κλιματολογικά κάπως πιο θερμός στις μέγιστες θερμοκρασίες και κάπως πιο ψυχρός στις ελάχιστες θερμοκρασίες. Ταυτόχρονα η περίοδος που εξετάζεται (ιδιαίτερα ο Ιανουάριος και ο Φεβρουάριος) αποτελεί την κύρια περίοδο για την οποία η αθροιστική βροχή έχει τα υψηλότερα ύψη του έτους, ενώ το Μάρτιο παρατηρείται μια κάμψη στα κλιματικά αθροιστικά ύψη βροχής.

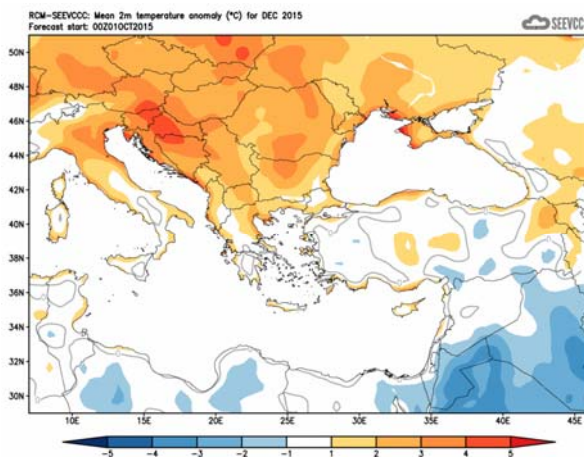
ΚΑΝΟΝΙΚΕΣ ΤΙΜΕΣ ΘΕΡΜΟΚΡΑΣΙΑΣ ΚΑΙ ΒΡΟΧΟΠΤΩΣΗΣ ΓΙΑ ΤΗΝ ΠΕΡΙΟΔΟ 1981-2010									
Περιοχή	ΜΕΣΗ ΗΜΕΡΗΣΙΑ ΜΕΓΙΣΤΗ ΘΕΡΜΟΚΡΑΣΙΑ (°C)			ΜΕΣΗ ΗΜΕΡΗΣΙΑ ΕΛΑΧΙΣΤΗ ΘΕΡΜΟΚΡΑΣΙΑ (°C)			ΜΕΣΗ ΜΗΝΙΑΙΑ ΑΘΡΟΙΣΤΙΚΗ ΒΡΟΧΟΠΤΩΣΗ (mm)		
	Ιανουάριος	Φεβρουάριος	Μάρτιος	Ιανουάριος	Φεβρουάριος	Μάρτιος	Ιανουάριος	Φεβρουάριος	Μάρτιος
Βόρεια Παράλια	16.3	16.3	18.3	7.6	7.3	8.3	85.3	68.5	45.7
Δυτικά Παράλια*	17.1	17.1	18.6	8.3	8.1	8.9	78.8	59.8	34.4
Ορεινές Περιοχές	6.3	6.7	10.4	0.7	0.5	2.8	150.0	128.7	92.1
Εσωτερικό*	15.5	16.0	19.2	5.4	5.3	6.9	48.8	44.5	31.9
Νότια Παράλια	16.8	17.0	19.3	7.5	7.1	8.6	73.7	50.3	35.8
Ανατολικά Παράλια**	16.3	16.5	19.1	6.6	6.3	7.8	67.3	50.7	35.2

\* Οι τιμές σε Δυτικά Παράλια και Εσωτερικό καλύπτουν την περίοδο 1983-2010

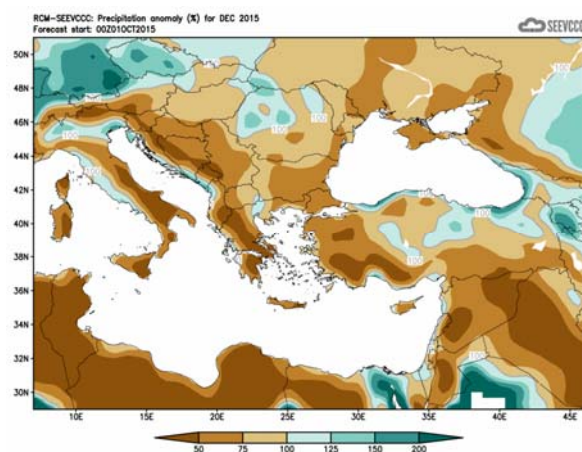
\*\* Οι τιμές της Θερμοκρασίας στα Ανατολικά Παράλια καλύπτουν την περίοδο 1981-2007

### Αποτίμηση εποχικής πρόγνωσης Δεκεμβρίου

Ο **Δεκέμβριος** αναμενόταν ότι θερμοκρασιακά θα ήταν κανονικός εκτός από την παραλιακή ζώνη όπου λόγω επίδρασης της θάλασσας η θερμοκρασία θα ήταν κατά 1°C με 2°C υψηλότερη του κανονικού. Το αναμενόμενο ύψος βροχής θα ήταν απογοητευτικό για τον μήνα αφού θα κυμαινόταν σε επίπεδα κάτω του κανονικού, έτσι που η αθροιστική βροχή να κυμαίνονταν από 50% μέχρι 75% της κανονικής, εκτός από τα δυτικά και βόρεια παράλια όπου θα προσεγγίζει τα κανονικά. Παρόμοια ξηρικά χαρακτηριστικά παρουσιάζει ολόκληρη η περιοχή της Ανατολικής Μεσογείου, των Βαλκανίων και της Μικράς Ασίας, καθώς επίσης της εγγύς και μέσης ανατολής.



Απόκλιση μέσης μηνιαίας θερμοκρασίας (°C) από την κανονική για το μήνα Δεκέμβριο



Ποσοστό μέσης μηνιαίας βροχόπτωσης (%) σε σχέση με την κανονική για το μήνα Δεκέμβριο

Από τα αρχικά δεδομένα, όπως αυτά καταγράφηκαν από το Τμήμα Μετεωρολογίας και τα οποία παρουσιάζονται στον πιο κάτω πίνακα για τους επιλεγμένους σταθμούς αναφοράς,

ΠΡΟΚΑΤΑΡΚΤΙΚΑ ΔΕΔΟΜΕΝΑ ΘΕΡΜΟΚΡΑΣΙΑΣ ΚΑΙ ΒΡΟΧΟΠΤΩΣΗΣ ΓΙΑ ΤΟ ΔΕΚΕΜΒΡΙΟ 2015												
Αρ. Στ.	Όνομασία Σταθμού	Μέση Ημερήσια Μέγιστη Θερμοκρ. (°C)	Κανονική Τιμή (1981-2010)	Διαφορά από την Κανονική Τιμή	Ψηλότερη Ημερήσια Μέγιστη Θερμοκρ. (°C)	Μέση Ημερήσια Ελάχιστη Θερμοκρ. (°C)	Κανονική Τιμή (1981-2010)	Διαφορά από την Κανονική Τιμή	Χαμηλότερη Ημερήσια Ελάχιστη Θερμοκρ. (°C)	Μηνιαία Αθροιστική Βροχόπτ. (mm)	Κανονική Τιμή (1981-2010)	Διαφορά από την Κανονική Τιμή
		41	ΠΟΛΙΣ ΧΡΥΣΟΧΟΥΣ	21.2	18.0	3.2	23.9	9.4	9.3	0.1	5.6	7.4
82*	ΠΑΦΟΣ (ΑΕΡΟΔΡ.)	20.3	18.9	1.4	21.8	10.5	10.0	0.5	5.8	37.0	90.1	-53.1
225	ΠΡΟΔΡΟΜΟΣ (ΔΑΣ.ΚΟΛΛ.)	8.5	8.3	0.2	12.9	1.9	2.6	-0.7	-4.1	14.1	157.3	-143.2
666*	ΑΘΑΛΑΣΣΑ (ΡΑΔΙΟΒΟΛΙΣΗ)	18.1	17.3	0.8	22.7	7.5	7.0	0.5	4.7	29.0	57.2	-28.2
731	ΛΑΡΝΑΚΑ (ΑΕΡΟΔΡ.)	19.0	18.6	0.4	22.4	9.8	9.2	0.6	5.1	116.5	79.0	37.5
800**	ΑΧΝΑ (ΔΑΣΑΚΙ)	18.1	18.0	0.1	21.3	7.8	8.3	-0.5	3.0	37.2	76.8	-39.6

\* Οι Κανονικές Τιμές Πάφου και Αθαλάσσης καλύπτουν την περίοδο 1983-2010  
 \*\* Οι Κανονικές Τιμές Θερμοκρασίας της Άχνας καλύπτουν την περίοδο 1981-2007

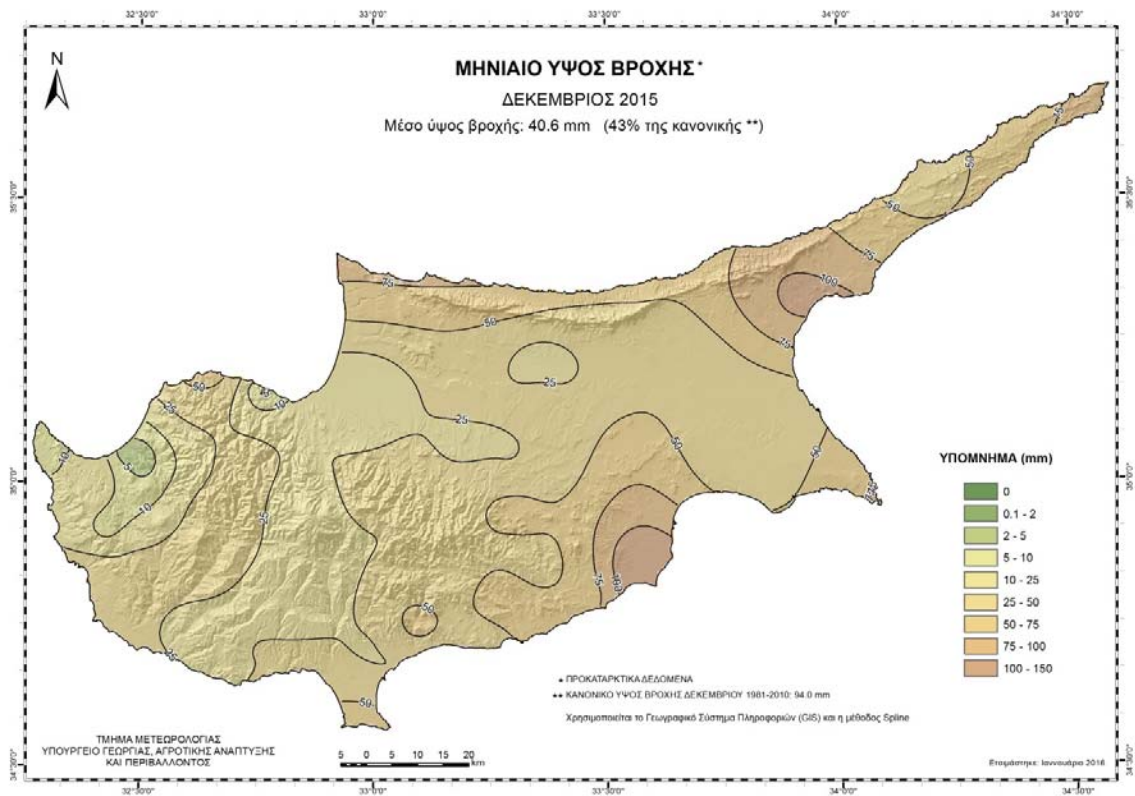
= ΤΙΜΕΣ ΑΠΟ ΑΥΤΟΜΑΤΟ ΜΕΤΕΩΡΟΛΟΓΙΚΟ ΣΤΑΘΜΟ

φαίνεται ότι το εποχικό μοντέλο για το **Δεκέμβριο** συμπεριφέρθηκε ικανοποιητικά, αφού κατάφερε να εκτιμήσει σε ικανοποιητικό ποσοστό ορθά τόσο τις ανωμαλίες της θερμοκρασίας (κυρίως μέγιστης) όσο και της αθροιστικής βροχής. Το μοντέλο έκανε πρόγνωση για κανονικές θερμοκρασίες στο εσωτερικό και υψηλότερες του κανονικού για τα παράλια για τον μήνα **Δεκέμβριο**. Τουλάχιστον οι μέσες μέγιστες θερμοκρασίες που καταγράφηκαν ήταν πάνω από τις κανονικές τόσο στα παράλια όσο και στο εσωτερικό. Ποιοτικά αναφέρεται ότι οι μέσες μέγιστες θερμοκρασίες στα δυτικά και βόρεια παράλια ήταν υψηλότερες από τις κανονικές κατά 1,5°C σε σχέση με τις μέσες μέγιστες του εσωτερικού, των ορεινών και των νοτίων και ανατολικών παραλίων οι οποίες ήταν υψηλότερες μεν των κανονικών αλλά είτε προσέγγιζαν τις κανονικές είτε ήταν υψηλότερες μόνο κατά 1°C περίπου. Οι μέσες ελάχιστες θερμοκρασίες ήταν υψηλότερες μεν αλλά πολύ κοντά στις κανονικές. Παρατηρήθηκαν όμως και ακραίες τιμές θερμοκρασιών, τόσο των μεγίστων όσο και των ελαχίστων (με απόκλιση πέραν των 4°C από τις κανονικές). Ενδεικτική είναι η μέγιστη θερμοκρασία στην Πόλη Χρυσόχους όπου στις 23 **Δεκεμβρίου** ήταν 23.9°C (κανονική 18°C). Στις 31 **Δεκεμβρίου** είχαν επίσης καταγραφεί ακραίες μέγιστες θερμοκρασίες σε όλους γενικά τους σταθμούς αναφοράς οι οποίες όμως κυμάνθηκαν κατά τουλάχιστον 4°C κάτω από τις κανονικές μέγιστες όπως η μέγιστη στο αερ. Πάφου 14.8°C (κανονική 18.9°C) η μέγιστη στην Αθαλάσσα 10.6°C (κανονική 17.3°C) αλλά και η ελάχιστη του ορεινού σταθμού Προδρόμου 2.7°C (κανονική 8.3°C). Από πλευράς ακραίων ελαχίστων θερμοκρασιών σημειώθηκε μικρότερος αριθμός επεισοδίων με σημαντικότερο την ελάχιστη του ορεινού σταθμού Προδρόμου με -4.1°C (κανονική 2.6°C).

Αναφορικά με την αθροιστική βροχή φαίνεται ότι ο **Δεκέμβριος** δεν κατέγραψε ουσιαστική αθροιστική βροχή, εκτός από τον σταθμό του αερ. Λάρνακας, με αποτέλεσμα να έχει παρατηρηθεί σημαντική απόκλιση από την κανονική βροχή. Όπως φαίνεται και από τον πιο κάτω χάρτη κατανομής της προκαταρκτικής αθροιστικής βροχής για το **Δεκέμβριο**, η μέση επιφανειακή κατανομή έφτασε μόλις το 43% της κανονικής με την περιοχή της Λάρνακας να συγκεντρώνει την υψηλότερη αθροιστική βροχή

του μήνα και ο ορεινός όγκος Τροόδους και τα δυτικά να είναι από πλευράς βροχής σημαντικά κάτω του κανονικού .

Για σκοπούς καλύτερης εποπτείας της κατανομής της βροχής παρουσιάζεται πιο κάτω χάρτης της Κύπρου με τη γεωγραφική κατανομή της προκαταρκτικής αθροιστικής βροχής για το μήνα **Δεκέμβριο**,



καθώς και χάρτης με την γεωγραφική κατανομή του κλιματικού (κανονικού) ύψος βροχής **Δεκεμβρίου** με βάση την κλιματική περίοδο 1981-2010.

